



รายงานการประเมินตนเอง Self Assessment Report (SAR)
ระดับหน่วยงาน สถาบันบัวราชมงคลตะวันออก

ประจำปีการศึกษา 2559
(ข้อมูล ณ วันที่ 1 สิงหาคม 2559 – 31 กรกฎาคม 2560)

โดย
สถาบันบัวราชมงคลตะวันออก
มหาวิทยาลัยเทคโนโลยีราชมงคลตะวันออก



คำนำ

มหาวิทยาลัยเทคโนโลยีราชมงคลตะวันออกได้พัฒนาระบบประกันคุณภาพภายในของหน่วยงานสนับสนุนวิชาการขึ้นเพื่อใช้เป็นแนวทางในการดำเนินงานกำกับ ติดตาม ตรวจสอบ และประเมินให้เป็นที่น่าพอใจและมาตรฐานที่กำหนดเพื่อให้ผู้บริหารบุคลากร กรรมการประเมิน และผู้มีส่วนเกี่ยวข้องใช้เป็นแนวทางประกอบการดำเนินงานตามระบบประกันคุณภาพ

รายงานการประเมินตนเองฉบับนี้จัดทำขึ้นเพื่อเป็นรายงานผลการดำเนินงานตามภารกิจของ สถาบันบัวราช มงคลตะวันออก เพื่อการพัฒนาประกันคุณภาพภายในของระดับหน่วยงานสนับสนุนวิชาการ โดยมีรอบระยะเวลาในการดำเนินงาน ตั้งแต่วันที่ 1 สิงหาคม พ.ศ. 2559 ถึงวันที่ 31 กรกฎาคม พ.ศ. 2560 ประกอบด้วย บทสรุปผู้บริหาร ข้อมูลทั่วไปและข้อมูลพื้นฐานของหน่วยงาน ผลการดำเนินงานตามภารกิจ และสรุปผลการดำเนินงานตามภารกิจ ตามเกณฑ์มาตรฐานเฉพาะของสถาบันบัวราชมงคลตะวันออก

หากมีข้อเสนอแนะ สถาบันบัวราชมงคลตะวันออกพร้อมนำข้อเสนอแนะเหล่านั้นมาเป็นแนวทาง การพัฒนาและปรับปรุงแผนการดำเนินงานของสถาบันเพื่อให้มีคุณภาพและได้มาตรฐานยิ่งขึ้นต่อไป

ลงชื่อ

(ผู้ช่วยศาสตราจารย์ณ.นพชัย ชาญศิลป์)

ตำแหน่ง ผู้อำนวยการสถาบันบัวราชมงคลตะวันออก

สารบัญ

หน้า

คำนำ

บทสรุปผู้บริหาร

บทที่ 1 ส่วนนำ

1. ชื่อหน่วยงาน ที่ตั้ง และประวัติความเป็นมาโดยย่อ
 - 1.1 ชื่อหน่วยงาน 1
 - 1.2 ที่ตั้ง 1
 - 1.3 ประวัติความเป็นมาโดยย่อ 1
2. วิสัยทัศน์ พันธกิจ และเป้าประสงค์
 - 2.1 วิสัยทัศน์ 1
 - 2.2 พันธกิจ 1
 - 2.3 เป้าประสงค์ 2
3. โครงสร้างองค์กรและการบริหาร
 - 3.1 โครงสร้างส่วนราชการและส่วนงานภายในมหาวิทยาลัย 2
 - 3.2 โครงสร้างการบริหารของสถาบันบัวราชมงคลตะวันออก 3
 - 3.3 คณะผู้บริหารสถาบันบัวราชมงคลตะวันออก 3
 - 3.4 คณะกรรมการบริหารสถาบันบัวราชมงคลตะวันออก 3
 - 3.5 คณะกรรมการอำนวยการสถาบันบัวราชมงคลตะวันออก 3
4. ข้อมูลพื้นฐานด้านบุคลากร 4
5. ข้อมูลพื้นฐานด้านงบประมาณ อาคารสถานที่ และทรัพยากรอื่นๆ 5
6. ผลการดำเนินงานตามระบบประกันคุณภาพภายใน
 - 6.1 การดำเนินการปรับปรุงตามข้อเสนอแนะจากผลการประเมินปีการศึกษา 2558 6
 - 6.2 การดำเนินงานปรับปรุงตามข้อเสนอแนะจากผลการประเมินปีการศึกษา 2558 7-9

บทที่ 2 ผลการดำเนินงานตามระบบประกันคุณภาพภายใน

1. ผลการดำเนินงานตามเกณฑ์มาตรฐานพื้นฐาน
 - 1.1 องค์กรประกอบที่ 1 แผนกลยุทธ์ 10
 - 1.1.1 ตัวบ่งชี้ที่ 1.1 กระบวนการพัฒนาแผนยุทธศาสตร์พัฒนา
หน่วยงาน 10-17

สารบัญ (ต่อ)

หน้า

1.2 องค์ประกอบที่ 2 การบริหารการจัดการ	
1.2.1 ตัวบ่งชี้ที่ 2.1 ภาวะผู้นำของผู้บริหาร	18-31
1.2.2 ตัวบ่งชี้ที่ 2.3 การบริหารความเสี่ยง	32-38
1.3 องค์ประกอบที่ 3 การเงินและงบประมาณ	
1.3.1 ตัวบ่งชี้ที่ 3.2 ระดับความสำเร็จในการใช้จ่ายงบประมาณตามแผน	39-40
1.4 องค์ประกอบที่ 4 ระบบประกันคุณภาพ	
1.4.1 ตัวบ่งชี้ที่ 4.2 ระดับความสำเร็จในการดำเนินงานเพื่อส่งเสริมระบบประกันคุณภาพของหลักสูตร คณะ และมหาวิทยาลัย	41-42
2. ผลการดำเนินงานตามเกณฑ์มาตรฐานเฉพาะ	
2.1 องค์ประกอบที่ 5 ผลการดำเนินงานตามภารกิจเฉพาะของหน่วยงานสนับสนุน	
2.1.1 ตัวบ่งชี้ที่ 5.1 ผลงานสร้างสรรค์ที่ได้รับการจดสิทธิบัตรหรืออนุสิทธิบัตร	43-44
2.1.2 ตัวบ่งชี้ที่ 5.2 เงินสนับสนุนงานวิจัยและงานสร้างสรรค์	45-47
2.1.3 ตัวบ่งชี้ที่ 5.3 การเผยแพร่ผลงานของสถาบันบัวราชวมงคลตะวันออก	48-53
2.1.4 ตัวบ่งชี้ที่ 5.4 การบริการวิชาการแก่สังคม	54-61
2.1.5 ตัวบ่งชี้ที่ 5.5 การทำนุบำรุงศิลปะ วัฒนธรรม และการอนุรักษ์พันธุ์บัว	62-70
2.1.6 ตัวบ่งชี้ที่ 5.6 การเพิ่มรายได้ให้กับมหาวิทยาลัย	71
บทที่ 3 สรุปผลการดำเนินงานตามระบบประกันคุณภาพภายใน	
3.1 วิเคราะห์ผลการประเมินตนเองระดับหน่วยงาน	72

บทสรุปผู้บริหาร

ประวัติหน่วยงาน

สถาบันบัวราชมงคลตะวันออกเป็นส่วนงานภายในตั้งขึ้นตามประกาศมหาวิทยาลัยเทคโนโลยีราชมงคลตะวันออก เรื่อง จัดตั้งสถาบันบัวราชมงคลตะวันออก เมื่อวันที่ 19 พฤศจิกายน พ.ศ. 2557 โดยยกฐานะขึ้นมาจากสถานีวิจัยบัวและถ่ายทอดเทคโนโลยี สังกัดคณะเกษตรศาสตร์และทรัพยากรธรรมชาติ

อาศัยอำนาจตามมาตรา 4 แห่งพระราชบัญญัติการบริหารส่วนงานภายในของสถาบันอุดมศึกษา พ.ศ. 2550 ข้อบังคับมหาวิทยาลัยเทคโนโลยีราชมงคลตะวันออก ว่าด้วย การจัดตั้ง การบริหาร และการดำเนินงานของส่วนงานภายใน พ.ศ. 2552 ข้อ 7 และข้อ 8 ประกอบกับมติสภามหาวิทยาลัยเทคโนโลยีราชมงคลตะวันออก ในการประชุมครั้งที่ 13/2557 เมื่อวันที่ 21 ตุลาคม พ.ศ. 2557 และการประชุมครั้งที่ 14/2557 เมื่อวันที่ 4 พฤศจิกายน พ.ศ. 2557

บทที่ 1

ส่วนนำ

1. ชื่อหน่วยงาน ที่ตั้ง และประวัติความเป็นมาโดยย่อ

1.1 ชื่อหน่วยงาน

สถาบันบัวราชมงคลตะวันออก

1.2 ที่ตั้ง

มหาวิทยาลัยเทคโนโลยีราชมงคลตะวันออก วิทยาเขตบางพระ

เลขที่ 43 หมู่ที่ 6 ตำบลบางพระ อำเภอศรีราชา จังหวัดชลบุรี รหัสไปรษณีย์ 20110

1.3 ประวัติความเป็นมาโดยย่อ

สถาบันบัวราชมงคลตะวันออกเป็นส่วนงานภายในของมหาวิทยาลัยเทคโนโลยีราชมงคลตะวันออก จัดตั้งขึ้นตามประกาศมหาวิทยาลัยเทคโนโลยีราชมงคลตะวันออก เรื่อง จัดตั้งสถาบันบัวราชมงคลตะวันออก เมื่อวันที่ 19 พฤศจิกายน พ.ศ. 2557 เป็นหน่วยงานสนับสนุนวิชาการที่มีฐานะเทียบเท่าคณะ โดยยกฐานะขึ้นมาจากสถานีวิจัยบัวและถ่ายทอดเทคโนโลยี สังกัดคณะเกษตรศาสตร์และทรัพยากรธรรมชาติ เพื่อให้สอดคล้องกับนโยบาย วัตถุประสงค์ และพันธกิจ ของมหาวิทยาลัยเทคโนโลยีราชมงคลตะวันออก ดังนี้

- 1) เพื่อสนับสนุนการผลิตบุคลากรให้มีความรู้ ความสามารถ ทักษะ และความชำนาญด้านบัวตลอดจนปรับปรุงและพัฒนาบัวให้เป็นพืชเศรษฐกิจของประเทศ
- 2) เพื่อพัฒนางานวิจัยและองค์ความรู้เกี่ยวกับบัว พร้อมทั้งนำผลการวิจัยและองค์ความรู้ที่ได้ไปปรับใช้ให้เกิดประโยชน์ตลอดจนการให้บริการวิชาการแก่ชุมชน ท้องถิ่น และประเทศชาติ
- 3) เพื่อเป็นแหล่งเก็บรวบรวมพันธุ์กรรมทั้งพันธุ์พื้นเมืองของไทยและจากแหล่งต่างๆ ทั่วโลก เพื่อใช้ในการอ้างอิง รวมถึงการสร้างความร่วมมือกับสวนพฤกษศาสตร์และมหาวิทยาลัยชั้นนำในระดับนานาชาติในการแลกเปลี่ยนและอนุรักษ์พันธุ์กรรม ตลอดจนการพัฒนาสายพันธุ์บัวในระดับประเทศและนานาชาติ
- 4) เพื่อเป็นแหล่งจัดแสดงสายพันธุ์บัวหายาก พันธุ์บัวสวยงาม เป็นแหล่งเรียนรู้ด้านการเกษตรและพันธุ์บัวที่มีประโยชน์ทางเศรษฐกิจให้กับเยาวชน นักวิชาการ และบุคคลทั่วไป
- 5) เพื่อดำเนินการในส่วนที่เกี่ยวข้องกับสวนพฤกษศาสตร์ตามนโยบายของสภามหาวิทยาลัย

2. วิสัยทัศน์ พันธกิจ และเป้าประสงค์

2.1 วิสัยทัศน์

สถาบันความเป็นเลิศด้านบัวในระดับนานาชาติ

2.2 พันธกิจ

1. ขยายโอกาสทางการศึกษาเพื่อตอบสนองความต้องการของผู้ขอรับบริการ
2. พัฒนางานวิจัย งานสร้างสรรค์ หรือนวัตกรรม ที่มีการเผยแพร่ในระดับชาติและนานาชาติ

3. บริการวิชาการแก่สังคมแบบให้เปล่า แบบที่มีค่าตอบแทน และการจำหน่ายพันธบัตร เพื่อเพิ่มรายได้
4. อนุรักษ์พันธุกรรมบัวอย่างยั่งยืน
5. บริหารจัดการเชิงธรรมาภิบาลเพื่อก้าวสู่ความเป็นองค์กรคุณภาพ
6. พัฒนาสถาบันบัวราชมงคลตะวันออกมุ่งสู่ความเป็นสากล

2.3 เป้าประสงค์

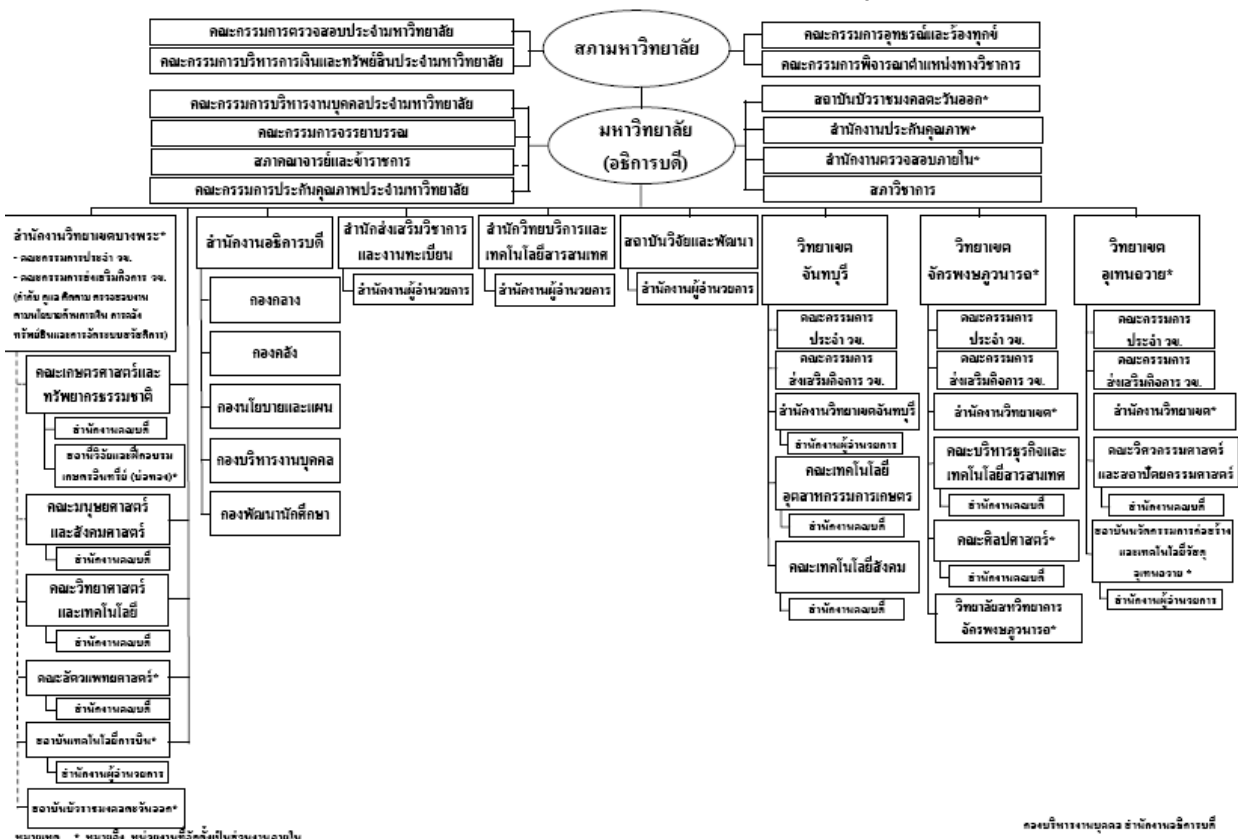
1. สนับสนุนการใช้ห้องปฏิบัติการเพาะเลี้ยงเนื้อเยื่อ เพื่อการเรียนการสอน การฝึกอบรมเชิงปฏิบัติการ และเพิ่มกำลังการผลิตต้นกล้าบัว
2. แสวงหาแหล่งทุนจากภายนอกมหาวิทยาลัย เพื่อผลิตผลงานวิจัย งานสร้างสรรค์ หรือนวัตกรรม ที่สร้างคุณค่าระดับชาติและนานาชาติ
3. การเสริมสร้างความเข้มแข็งของสังคมและพัฒนาสังคมการเรียนรู้ โดยคำนึงถึงความรับผิดชอบต่อสาธารณะ
4. บูรณาการการอนุรักษ์พันธุกรรมบัวกับการเรียนการสอนและการให้บริการวิชาการ
5. พัฒนาการบริหารจัดการด้วยหลักธรรมาภิบาลเพื่อก้าวสู่ความเป็นสถาบันคุณภาพ
6. เพิ่มศักยภาพของสถาบันบัวราชมงคลตะวันออกในการก้าวสู่ความเป็นสากล

3. โครงสร้างองค์กรและการบริหาร

3.1 โครงสร้างส่วนราชการและส่วนงานภายในของมหาวิทยาลัยเทคโนโลยีราชมงคลตะวันออก

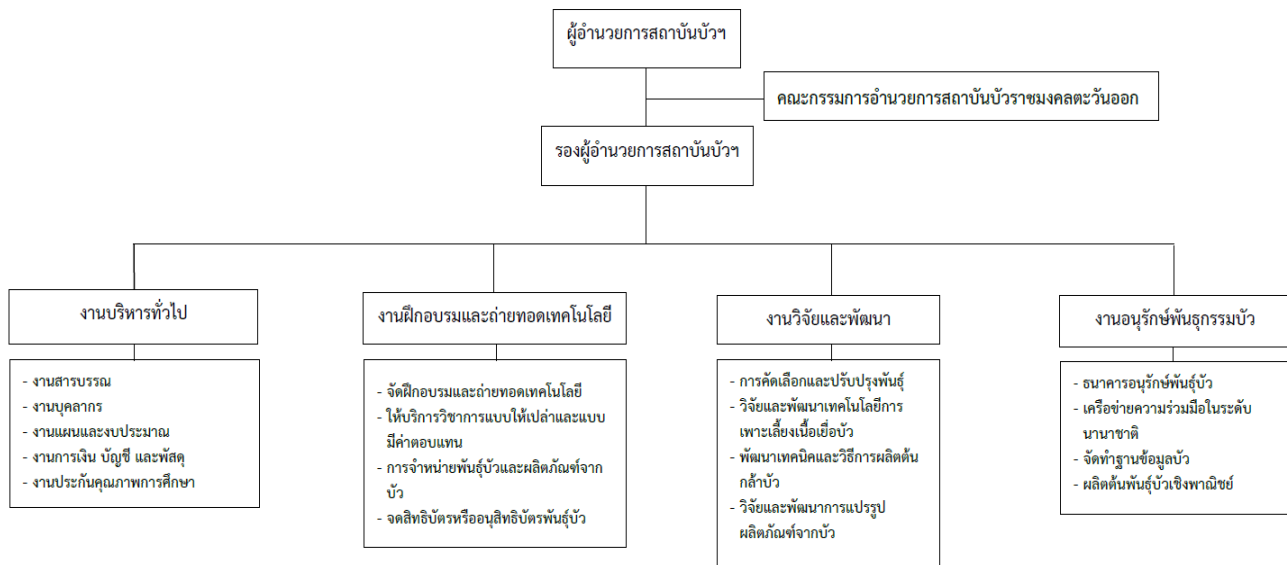
โครงสร้างส่วนราชการและส่วนงานภายในของมหาวิทยาลัยเทคโนโลยีราชมงคลตะวันออก

(แบบท้ายประกาศสภามหาวิทยาลัยเทคโนโลยีราชมงคลตะวันออก ลงวันที่ ๒๔ มิถุนายน ๒๕๕๖)



3.2 โครงสร้างการบริหารของสถาบันบัวราชมงคลตะวันออก

โครงสร้างการบริหารงานสถาบันบัวราชมงคลตะวันออก



3.3 คณะผู้บริหารสถาบันบัวราชมงคลตะวันออก

ผู้ช่วยศาสตราจารย์ ดร. นพชัย ขาญศิลป์
 ผู้ช่วยศาสตราจารย์ กฤษดา สมิตะสิริ
 นางสาวรุ่งอรุณ ดอนจันทร์ทอง
 นางสาวสุวดี บุญนิม

ผู้อำนวยการสถาบันบัวราชมงคลตะวันออก
 รองผู้อำนวยการสถาบันบัวราชมงคลตะวันออก
 หัวหน้างานวิจัยและพัฒนา
 เจ้าหน้าที่บริหารงานทั่วไป

3.4 คณะกรรมการบริหารสถาบันบัวราชมงคลตะวันออก

ผู้ช่วยศาสตราจารย์ ดร. นพชัย ขาญศิลป์
 ผู้ช่วยศาสตราจารย์ กฤษดา สมิตะสิริ
 นางสาวรุ่งอรุณ ดอนจันทร์ทอง
 นางสาวสุวดี บุญนิม

ประธานกรรมการ
 รองประธานกรรมการ
 กรรมการ
 กรรมการและเลขานุการ

3.5 คณะกรรมการอำนวยการสถาบันบัวราชมงคลตะวันออก

ผู้อำนวยการสถาบันบัวราชมงคลตะวันออก
 คณบดีคณะเกษตรศาสตร์และทรัพยากรธรรมชาติ
 คณบดีคณะวิทยาศาสตร์และเทคโนโลยี
 นายส่วน พนมวัฒนากุล
 นายวิวัฒน์ เลหาพันธุกิจ
 นายสมศักดิ์ เอี่ยมคงสี
 ผู้ช่วยศาสตราจารย์ กฤษดา สมิตะสิริ

ประธานกรรมการ
 กรรมการ
 กรรมการ
 กรรมการ
 กรรมการ
 กรรมการ
 กรรมการและเลขานุการ

4. ข้อมูลพื้นฐานด้านบุคลากร

ฝ่าย/แผนก/งาน	จำนวนบุคลากร			คุณวุฒิของบุคลากร				
	ทั้งหมด	ลาศึกษาต่อ	เฉพาะที่ปฏิบัติงานจริง	ต่ำกว่าป.ตรี	ป.ตรี	ป.โท	ป.เอก	รวม
งานบริหาร	2	-	2	-	-	1*	1**	2
งานบริหารงานทั่วไป	2	-	2	1	1	-	-	2
งานฝึกอบรมและถ่ายทอดเทคโนโลยี	1	-	-	1	1	-	-	2
งานวิจัยและพัฒนา	2	-	2	-	1	1***	-	2
งานอนุรักษ์พันธุกรรมบัว	5	-	5	5	-	-	-	5
รวมทั้งสิ้น	13	-	13	7	3	2	1	13

หมายเหตุ : * รองผู้อำนวยการสถาบันบัว (อาจารย์ประจำคณะวิทยาศาสตร์และเทคโนโลยี)

** ผู้อำนวยการสถาบันบัว (ข้าราชการบำนาญ)

*** อาจารย์ (อาจารย์ประจำคณะเกษตรศาสตร์และทรัพยากรธรรมชาติ)

รายละเอียดบุคลากรจำแนกตามหน่วยงานและประเภท

ประเภท หน่วยงาน	ข้าราชการพลเรือน	ข้าราชการบำนาญ	พนักงานในสถาบันอุดมศึกษา	พนักงานราชการ	ลูกจ้างประจำ	ลูกจ้างชั่วคราว	ลูกจ้างเหมา	รวม	ร้อยละ
งานบริหาร	1	1	-	-	-	-	-	2	15.38
งานบริหารงานทั่วไป	-	-	1	-	-	-	1	2	15.38
งานฝึกอบรมและถ่ายทอดเทคโนโลยี	-	-	-	-	-	-	2	2	15.38
งานวิจัยและพัฒนา	-	-	1	-	-	-	1	2	15.38
งานอนุรักษ์พันธุกรรมบัว	-	-	-	-	-	1	4	5	38.46
รวมทั้งสิ้น	1	1	2	-	-	1	8	13	100

5. ข้อมูลพื้นฐานด้านงบประมาณ อาคารสถานที่ และทรัพยากรอื่นๆ

รายรับ :-				
	งบประมาณแผ่นดิน		5,000,000.00	
	งบประมาณผลประโยชน์		568,100.00	
	งบที่ได้รับสนับสนุนจากหน่วยงานภายนอก		-	
	รายได้อื่นๆ (รายได้จากการจำหน่าย พันธุ์บัวและผลิตภัณฑ์จากบัว)		221,360.00	5,789,460.00
รายจ่าย :-				
	งบบุคลากร			
	เงินเดือน		-	
	เงินประจำตำแหน่ง		-	
	ค่าจ้างประจำ		-	
	ค่าจ้างชั่วคราว	75,900.00		
	ค่าครองชีพ	10,000.00	85,900.00	
	ค่าตอบแทนใช้สอยวัสดุ			
	ค่าตอบแทน	22,900.00		
	ค่าใช้สอย	571,004.00		
	ค่าวัสดุสำนักงาน	827,587.76		
	ค่าวัสดุฝึก	-		
	ค่าซ่อมแซม	63,727.66	1,485,219.42	
	เงินอุดหนุน			
	บริการวิชาการ		-	
	งานวิจัย		-	
	อื่น ๆ ค่าตอบแทนพนักงานใน สถาบันฯ	187,500.00	187,500.00	
	เงินสมทบมหาวิทยาลัยฯ			-
	งบลงทุน			
	ที่ดิน สิ่งก่อสร้าง			
	ครุภัณฑ์	3,290,683.90	3,290,683.90	
	อื่น ๆ โครงการบัววิถีไทยกับวัฒนธรรม		82,556.97	5,131,860.29
รายรับมากกว่ารายจ่าย (รายจ่ายมากกว่ารายรับ)				657,599.71
ค่าเสื่อมราคาครุภัณฑ์สิ่งก่อสร้างประจำปี (ณ วันที่ 30 กันยายน 2558)				-
งบดำเนินการทั้งสิ้น				1,841,176.39

6. 1 ผลการดำเนินงานตามระบบประกันคุณภาพภายในจากผลการประเมินปีการศึกษา 2558

ตัวบ่งชี้คุณภาพ	คะแนนประเมิน ปีการศึกษา 2558	ระดับ คุณภาพ
องค์ประกอบที่ 5 ผลการดำเนินงานตามภารกิจของหน่วยงาน		
5.1 ผลงานสร้างสรรค์ที่ได้รับรางวัลจากการประกวดบัวในระดับนานาชาติ	5 คะแนน	ระดับดีมาก
5.2 เงินสนับสนุนงานวิจัยและงานสร้างสรรค์	5 คะแนน	ระดับดีมาก
5.3 การเผยแพร่ผลงานของสถาบันบัวราชมงคลตะวันออก	5 คะแนน	ระดับดีมาก
5.4 การบริการวิชาการแก่สังคม	5 คะแนน	ระดับดีมาก
5.5 การทำนุบำรุงศิลปะ วัฒนธรรม และการอนุรักษ์พันธุ์บัว	5 คะแนน	ระดับดีมาก
5.6 การเพิ่มรายได้ให้กับมหาวิทยาลัย	5 คะแนน	ระดับดีมาก
ค่าคะแนนเฉลี่ยผลการประเมินคุณภาพภายใน	5 คะแนน	ระดับดีมาก

แบบเสนอแนวทางการปรับปรุง/พัฒนาตามข้อเสนอแนะเพื่อการพัฒนาจากผลการประเมินคุณภาพการศึกษาภายใน ประจำปีการศึกษา 2559
 หน่วยงาน.....สถาบันบัวราชมงคลตะวันออก..... มหาวิทยาลัยเทคโนโลยีราชมงคลตะวันออก

ข้อเสนอแนะเพื่อการพัฒนาของ คณะกรรมการประเมินคุณภาพภายใน ปีการศึกษา 2558	แนวทางการปรับปรุง/พัฒนา	ตัวชี้วัดความสำเร็จจาก การดำเนินงานตาม แนวทาง	ผู้รับผิดชอบ	กำหนดเวลา แล้วเสร็จ
องค์ประกอบที่ 5. ผลการดำเนินงานตามภารกิจของหน่วยงาน				
<p>จุดที่ควรพัฒนา</p> <p>1. การกำหนดตัวบ่งชี้ เกณฑ์มาตรฐาน และเกณฑ์การประเมินยังไม่สะท้อนกระบวนการทำงานของสถาบันบัวฯ ไม่สามารถชี้ผลการดำเนินงานตั้งแต่กระบวนการจัดทำแผน การดำเนินงานตามแผน การวัดกระบวนการ และการตรวจสอบตามหลัก PDCA ได้</p> <p>ข้อเสนอแนะเพื่อการพัฒนา</p> <p>1. สถาบันบัวควรมีการทบทวนตัวบ่งชี้วัดเกณฑ์มาตรฐานและเกณฑ์การประเมินให้เหมาะสมกับสถาบันบัว เช่น การกำหนดกระบวนการทำงานด้วย PDCA อีกทั้งควรลดจำนวนตัวชี้วัดให้เหมาะสมกับขนาดของสถาบัน</p>	<p>1. ผู้บริหารมีวิสัยทัศน์ กำหนดทิศทางการทำงาน และสามารถถ่ายทอดไปยังบุคลากรทุกระดับ มีความสามารถในการวางแผนกลยุทธ์ มีการนำข้อมูลสารสนเทศมาใช้ในการปฏิบัติงานเพื่อให้เกิดการพัฒนาอย่างต่อเนื่อง</p> <p>2. ผู้บริหารมีการกำกับติดตามและประเมินผลการดำเนินงานตามที่มอบหมาย รวมทั้งสามารถสื่อสารแผนและผลการดำเนินงานของหน่วยงานไปยังบุคลากรในหน่วยงาน</p> <p>3. ผู้บริหารสนับสนุนให้บุคลากรในหน่วยงานมีส่วนร่วมในการบริหารจัดการให้อำนาจในการตัดสินใจแก่บุคลากรตามความเหมาะสม</p> <p>4. ผู้บริหาร บริหารงานด้วยหลักธรรมาภิบาลอย่างครบถ้วนทั้ง 10 ประการที่อธิบายการดำเนินงานอย่างชัดเจน</p> <p>5. ผู้บริหารมีการนำผลการดำเนินการและข้อเสนอแนะของผู้มีส่วนเสียมาใช้ในการทบทวนแผนการดำเนินงานของหน่วยงาน</p>	<p>กระบวนการบริหาร จัดการด้านภาวะผู้นำของ ผู้บริหาร</p>	<p>รองผู้อำนวยการ สถาบันบัว ราชมงคล ตะวันออก</p>	<p>กรกฎาคม 2560</p>

ข้อเสนอแนะเพื่อการพัฒนาของ คณะกรรมการประเมินคุณภาพภายใน ปีการศึกษา 2558	แนวทางการปรับปรุง/พัฒนา	ตัวชี้วัดความสำเร็จจาก การดำเนินงานตาม แนวทาง	ผู้รับผิดชอบ	กำหนดเวลา แล้วเสร็จ
<p>จุดที่ควรพัฒนา</p> <p>2. การจัดตั้งสถาบันบัณฑิต มีบุคลากรเพียงแค่ 2 คน ซึ่งไม่เพียงพอ เนื่องจากสถาบันบัณฑิตเป็นหน่วยงานระดับสถาบัน ต้องมีงบประมาณสนับสนุนและบุคลากรอย่างเพียงพอ และควรได้รับการสนับสนุนอย่างต่อเนื่อง อีกทั้งจำเป็นต้องได้รับความร่วมมือจากหน่วยงานของมหาวิทยาลัยที่เกี่ยวข้อง เช่น การหารายได้ การจัดจำหน่าย</p> <p>ข้อเสนอแนะเพื่อการพัฒนา</p> <p>2. มหาวิทยาลัยควรให้การสนับสนุนกำลังคนที่ชัดเจน และการมีส่วนร่วมของหน่วยงานที่เกี่ยวข้อง รวมทั้งการกำกับดูแลของมหาวิทยาลัยให้เหมาะสมกับขนาดของสถาบัน</p> <p>4. สถาบันบัณฑิตควรแสวงหาเครือข่ายจากหน่วยงานภายนอกเพื่อทำความร่วมมือในด้านต่างๆ ที่เกี่ยวข้อง</p>	<p>1. มีการวิเคราะห์และระบุความเสี่ยง และปัจจัยที่ก่อให้เกิดความเสี่ยง ตามบริบทและสภาพแวดล้อมของหน่วยงาน ที่ส่งผลต่อการดำเนินงานตามพันธกิจของหน่วยงาน</p> <p>2. มีการประเมินโอกาสและผลกระทบของความเสี่ยงและจัดลำดับความเสี่ยงที่ได้จากการวิเคราะห์ในข้อ 1</p> <p>3. มีการจัดทำแผนบริหารความเสี่ยงที่มีระดับความเสี่ยงสูงและสูงมาก โดยดำเนินการตามแผน กำหนดผู้รับผิดชอบในการดำเนินการตามแผนบริหารความเสี่ยง และเสนอผลการดำเนินการต่อผู้บริหารของหน่วยงาน</p> <p>4. มีการติดตามและประเมินผลการดำเนินงานตามแผน และรายงานต่อคณะกรรมการอำนวยการสถาบันเพื่อพิจารณา อย่างน้อยปีละ 1 ครั้ง</p> <p>5. มีการนำผลการประเมินและข้อเสนอแนะจากคณะกรรมการอำนวยการสถาบันไปใช้ในการปรับแผนหรือวิเคราะห์ความเสี่ยงในรอบปีถัดไป</p>	<p>กระบวนการบริหาร ความเสี่ยง</p>	<p>รองผู้อำนวยการ สถาบันบัณฑิต ราชมงคล ตะวันออก</p>	<p>พฤษภาคม 2560</p>

ข้อเสนอแนะเพื่อการพัฒนาของ คณะกรรมการประเมินคุณภาพภายใน ปีการศึกษา 2558	แนวทางการปรับปรุง/พัฒนา	ตัวชี้วัดความสำเร็จจาก การดำเนินงานตาม แนวทาง	ผู้รับผิดชอบ	กำหนดเวลา แล้วเสร็จ
<p>จุดที่ควรพัฒนา</p> <p>3. สถาบันควรมีการกำหนดวิสัยทัศน์ และยุทธศาสตร์ ตั้งแต่การจัดทำแผน/โครงการ/กิจกรรมที่ชัดเจน ทำให้สามารถกำหนดเป้าหมาย และตัวชี้วัดของกลยุทธ์ได้ ส่งผลต่อการประเมินความสำเร็จของกลยุทธ์นั้น ๆ ทำให้ไม่สามารถปรับปรุงกระบวนการทำงานได้</p> <p>ข้อเสนอแนะเพื่อการพัฒนา</p> <p>3. สถาบันควรมีการประชุมผู้มีส่วนร่วมมากำหนดแผนงานทั้งระยะสั้นและระยะยาว ตามวิสัยทัศน์ และยุทธศาสตร์ที่กำหนด เพื่อนำเอายุทธศาสตร์ที่พัฒนาเป็นแนวทางในการปรับปรุงและจัดทำแผนให้สอดคล้องกับบริบทของสถาบันและทรัพยากรที่มีอยู่</p>	<ol style="list-style-type: none"> พัฒนาแผนยุทธศาสตร์พัฒนาหน่วยงานจากการวิเคราะห์ SWOT ที่สอดคล้องกับแผนยุทธศาสตร์การพัฒนาของมหาวิทยาลัยฯ และพัฒนาไปสู่แผนกลยุทธ์ทางการเงิน มีกระบวนการแปลงแผนยุทธศาสตร์ตามข้อ 1 เป็นแผนปฏิบัติการประจำปี และแผนกลยุทธ์ทางการเงินที่ครอบคลุมการดำเนินงานตามพันธกิจของหน่วยงาน มีการถ่ายทอดแผนยุทธศาสตร์พัฒนาสู่การปฏิบัติ โดยกำหนดผู้รับผิดชอบตัวชี้วัด และค่าเป้าหมาย เพื่อวัดความสำเร็จของการดำเนินงานตามแผนยุทธศาสตร์พัฒนาและแผนปฏิบัติการประจำปี มีกระบวนการติดตามและการดำเนินการตามแผนยุทธศาสตร์ อย่างน้อยปีละ 2 ครั้ง และรายงานผลต่อผู้บริหารเพื่อพิจารณา มีการสรุปผลการดำเนินงานและประเมินผลสำเร็จตามตัวชี้วัดของแผนที่กำหนด เสนอรายงานผลการดำเนินงานตามแผนต่อคณะกรรมการอำนวยการสถาบันหรือคณะกรรมการบริหารสถาบันเพื่อพิจารณา นำข้อเสนอแนะจากคณะกรรมการอำนวยการหรือคณะกรรมการบริหารไปใช้ในการทบทวนแผนในปีต่อไป 	<p>กระบวนการพัฒนาแผนยุทธศาสตร์พัฒนาหน่วยงาน</p>	<p>รองผู้อำนวยการสถาบันบัวราชมงคล ตะวันออก</p>	<p>กรกฎาคม 2560</p>

บทที่ 2

ผลการดำเนินงานตามระบบประกันคุณภาพการศึกษาภายใน

ผลการดำเนินงานตามเกณฑ์มาตรฐานพื้นฐาน

องค์ประกอบที่ 1 แผนกลยุทธ์

ตัวชี้วัดที่ 1.1 กระบวนการพัฒนาแผนยุทธศาสตร์พัฒนาหน่วยงาน

ชนิดของตัวชี้วัด กระบวนการ

เกณฑ์การประเมิน

คะแนน 1	คะแนน 2	คะแนน 3	คะแนน 4	คะแนน 5
มีการดำเนินการ 1-2 ข้อ	มีการดำเนินการ 3 ข้อ	มีการดำเนินการ 4 - 5 ข้อ	มีการดำเนินการ 6 ข้อ	มีการดำเนินการ 7 ข้อ

ผลการประเมินคุณภาพการศึกษาภายใน(การประเมินตนเอง = ตน)

ตน.	ข้อ	เกณฑ์การประเมิน	ผลดำเนินงาน	หลักฐาน
	1	พัฒนาแผนยุทธศาสตร์พัฒนาหน่วยงานจากการวิเคราะห์ SWOT ที่สอดคล้องกับแผนยุทธศาสตร์การพัฒนารวมของมหาวิทยาลัยฯ และพัฒนาไปสู่แผนกลยุทธ์ทางการเงิน	<p>แผนยุทธศาสตร์การพัฒนาระดับมหาวิทยาลัย มงคลตะวันออก พ.ศ. 2559 – 2563 (RMTOIW 1.1-1-01) ใช้กำหนดนโยบายการบริหารจัดการและแผนการพัฒนาระยะ 5 ปี โดยมีเป้าหมายที่จะนำสถาบันบัวราชมงคลตะวันออกก้าวสู่การเป็นสถาบันความเป็นเลิศด้านบัวระดับนานาชาติ</p> <p>แผนยุทธศาสตร์ฉบับนี้ถูกพัฒนาขึ้นจากการวิเคราะห์ SWOT (RMTOIW 1.1-1-02) โดยเชื่อมโยงให้สอดคล้องกับแผนยุทธศาสตร์พัฒนามหาวิทยาลัยเทคโนโลยีราชมงคลตะวันออก พ.ศ.2556-2560 (ฉบับทบทวน พ.ศ.2560) (RMTOIW 1.1-1-03) จึงต้องมีการกำหนดกรอบและเป้าหมายการพัฒนาที่ชัดเจนเพื่อพัฒนาไปสู่แผนกลยุทธ์ทางการเงิน (RMTOIW 1.1-1-04) และแผนปฏิบัติราชการประจำปีตามกรอบเวลา เพื่อให้บรรลุผลตามตัวชี้วัดและเป้าหมายของแผนกลยุทธ์</p>	<p>-RMTOIW 1.1-1-01 แผนยุทธศาสตร์การพัฒนาระดับมหาวิทยาลัย มงคลตะวันออก (พ.ศ. 2559 – 2563)</p> <p>-RMTOIW 1.1-1-02 ตารางการวิเคราะห์สภาพแวดล้อม (SWOT Analysis)</p> <p>-RMTOIW 1.1-1-03 แผนยุทธศาสตร์พัฒนามหาวิทยาลัยเทคโนโลยีราชมงคลตะวันออก พ.ศ.2556-2560 (ฉบับทบทวน พ.ศ.2560)</p> <p>-RMTOIW 1.1-1-04 แผนกลยุทธ์ทางการเงินสถาบันบัวราชมงคลตะวันออก (พ.ศ. 2559 – 2563)</p>

ตน.	ข้อ	เกณฑ์การประเมิน	ผลดำเนินงาน	หลักฐาน
			<p>โดยนำเข้าพิจารณาในการประชุม คณะกรรมการ อำนวยการสถาบันบัว ครั้งที่ 1/2560 เมื่อวันที่ 9 พฤษภาคม 2560 วาระที่ 5.2 พิจารณาแผน ยุทธศาสตร์การพัฒนาศาสนสถานบัวราชมงคล ตะวันออก(พ.ศ. 2559 – 2563) วาระที่ 5.5 พิจารณา แผนกลยุทธ์ทางการเงิน 5 ปี ประจำปีงบประมาณ พ.ศ. 2559- 2563 โดย คณะกรรมการมีมติเห็นชอบตามรายงานการ ประชุม (RMTOIW 1.1-1-05)</p>	<p>RMTOIW 1.1-1-05 รายงานการประชุม คณะกรรมการ อำนวยการสถาบันบัว ครั้งที่ 1/2560 เมื่อ วันที่ 9 พฤษภาคม 2560 วาระที่ 5.2 และ วาระที่5.5</p>
	2	มีกระบวนการแปลงแผนยุทธศาสตร์ตามข้อ 1 เป็นแผนปฏิบัติการประจำปีและแผนกลยุทธ์ทางการเงินที่ครอบคลุมการดำเนินงานตามพันธกิจของหน่วยงาน	<p>สถาบันบัวราชมงคลตะวันออกดำเนินการจัดทำแผนปฏิบัติราชการประจำปีงบประมาณ พ.ศ. 2560 (RMTOIW 1.1-2-01) และแผนกลยุทธ์ทางการเงิน (<i>อ้างอิงRMTOIW 1.1-1-04</i>) จากแผนยุทธศาสตร์การพัฒนาศาสนสถานบัวพ.ศ. 2559 – 2563 โดยแผนปฏิบัติการประจำปีงบประมาณ2560 จะเริ่มต้นจากประเด็นยุทธศาสตร์ที่ 2 ถึงประเด็นยุทธศาสตร์ที่ 6 เนื่องจากประเด็นยุทธศาสตร์ ที่1มีแผนจะเริ่มดำเนินการในปีงบประมาณ พ.ศ.2561 ซึ่งแผนปฏิบัติราชการประกอบด้วย ประเด็นยุทธศาสตร์,เป้าประสงค์,กลยุทธ์,ตัวชี้วัด, ค่าเป้าหมาย และแผนงาน/โครงการ ตลอดจนงบประมาณรายจ่ายประจำปีทั้งงบประมาณแผ่นดินและเงินรายได้ ที่ได้รับจัดสรร</p> <p>แผนปฏิบัติการประจำปีและแผนกลยุทธ์ทางการเงินสอดคล้องกับพันธกิจของสถาบันบัว ทั้ง 6 พันธกิจ ได้แก่</p> <ol style="list-style-type: none"> 1.ขยายโอกาสทางการศึกษาเพื่อตอบสนองความต้องการของผู้เข้ารับบริการ 2. พัฒนางานวิจัย งานสร้างสรรค์ หรือนวัตกรรม ที่มีการเผยแพร่ในระดับชาติและนานาชาติ 	<p>RMTOIW 1.1-2-01 แผนปฏิบัติราชการ ประจำปีงบประมาณ พ.ศ. 2560</p> <p><i>อ้างอิงRMTOIW 1.1-1-04 แผนกลยุทธ์ทางการเงินสถาบันบัวราชมงคลตะวันออก (พ.ศ. 2559 – 2563)</i></p> <p><i>อ้างอิง RMTOIW 1.1-1-05รายงานการประชุมคณะกรรมการ อำนวยการสถาบันบัว ครั้งที่ 1/2560 เมื่อ วันที่ 9 พฤษภาคม 2560 วาระที่ 5.6</i></p>

ตน.	ข้อ	เกณฑ์การประเมิน	ผลดำเนินงาน	หลักฐาน
			<p>3. บริการวิชาการแก่สังคมแบบให้เปล่า แบบเชิงพาณิชย์ และการจำหน่ายพันธุ์บัวและผลิตภัณฑ์ เพื่อเพิ่มรายได้</p> <p>4. อนุรักษ์พันธุกรรมบัวอย่างยั่งยืน</p> <p>5. บริหารจัดการเชิงธรรมาภิบาลเพื่อก้าวสู่ความเป็นองค์กรคุณภาพ</p> <p>6. พัฒนาสถาบันบัวราชมงคลตะวันออก อำนวยการสถาบันบัวครั้งที่ 1/2560 เมื่อวันที่ 9 พฤษภาคม 2560 วาระที่ 5.6 คณะกรรมการ มีมติเห็นชอบตามรายงานการประชุม (<i>อ้างอิง RMTOIW 1.1-1-05</i>)</p>	
	3	<p>มีการถ่ายทอดแผนยุทธศาสตร์พัฒนาสู่การปฏิบัติ โดยกำหนดผู้รับผิดชอบ ตัวชี้วัด และค่าเป้าหมายเพื่อวัดความสำเร็จของการดำเนินงานตามแผนยุทธศาสตร์พัฒนาและแผนปฏิบัติการประจำปี</p>	<p>สถาบันบัวราชมงคลตะวันออกดำเนินการจัดทำตารางความเชื่อมโยงพันธกิจ ประเด็นยุทธศาสตร์ เป้าประสงค์ กลยุทธ์/ตัวชี้วัด และแผนงาน/โครงการ/กิจกรรม (RMTOIW 1.1-3-01) จากแผนยุทธศาสตร์การพัฒนาสถาบันบัวฯพ.ศ. 2559 – 2563 โดยกำหนดผู้รับผิดชอบ ตัวชี้วัดและค่าเป้าหมายเพื่อวัดความสำเร็จของการดำเนินงานตามแผนยุทธศาสตร์การพัฒนาสถาบันและแผนปฏิบัติการราชการประจำปี พ.ศ. 2559</p> <p>โดยได้นำเข้าพิจารณาในการประชุมคณะกรรมการบริหารสถาบันบัว ครั้งที่ 1 /2559 เมื่อวันที่ 15 พฤศจิกายน 2559 วาระที่ 4.4 (RMTOIW 1.1-3-02)</p>	<p>RMTOIW 1.1-3-01 ตารางความเชื่อมโยงพันธกิจ ประเด็นยุทธศาสตร์ เป้าประสงค์ กลยุทธ์/ตัวชี้วัด และแผนงาน/โครงการ/กิจกรรม</p> <p>RMTOIW 1.1-3-02 การประชุม คณะกรรมการบริหารสถาบันบัว ครั้งที่ 1 /2559 เมื่อวันที่ 15 พฤศจิกายน 2559 วาระที่ 4.4</p>

ตน.	ข้อ	เกณฑ์การประเมิน	ผลดำเนินงาน	หลักฐาน
	4	มีกระบวนการติดตามและการดำเนินการตามแผนยุทธศาสตร์อย่างน้อยปีละ 2 ครั้ง และรายงานผลต่อผู้บริหารเพื่อพิจารณา	<p>สถาบันบัวราชมงคลตะวันออก มีกระบวนการติดตามการดำเนินการและประเมินผลการดำเนินงานตามแผนยุทธศาสตร์ที่ต้องดำเนินการ ดังนี้ <u>ประเด็นยุทธศาสตร์ที่ 1</u> สนับสนุนการเรียนการสอนภาคปฏิบัติและการฝึกอบรมเชิงปฏิบัติการ (มีแผนจะเริ่มดำเนินการในปีงบประมาณ พ.ศ. 2561)</p> <p><u>ประเด็นยุทธศาสตร์ที่ 2</u> พัฒนางานวิจัย งานสร้างสรรค์ หรือนวัตกรรมที่มีคุณภาพ โดยใช้เทคโนโลยีที่เหมาะสม เพื่อความเป็นเลิศด้านบัว</p> <p><u>ประเด็นยุทธศาสตร์ที่ 3</u> สนับสนุนการให้บริการวิชาการแก่คณะและสถาบันที่มีการจัดการเรียนการสอน ชุมชน และสังคม <u>ประเด็นยุทธศาสตร์ที่ 4</u> สนับสนุนการเรียนรู้สายพันธุ์บัวและการอนุรักษ์พันธุ์กรรมบัว อย่างยั่งยืน</p> <p><u>ประเด็นยุทธศาสตร์ที่ 5</u> บริหารจัดการด้วยหลักธรรมาภิบาล</p> <p><u>ประเด็นยุทธศาสตร์ที่ 6</u> พัฒนาสถาบันบัวราชมงคลตะวันออกมุ่งสู่ความเป็นสากลซึ่งมีตัวชี้วัดเป้าประสงค์ที่ต้องดำเนินการรวมทั้งสิ้น 5 ตัวชี้วัด และตัวชี้วัดกลยุทธ์ต้องดำเนินการรวมทั้งสิ้น 10 ตัวชี้วัด และได้รายงานผลต่อผู้อำนวยการสถาบันบัว ดังนี้ครั้งที่ 1 ตามบันทึกข้อความที่ ศธ 0580 .305/076 เมื่อวันที่ 31 พฤษภาคม 2560 มีตัวชี้วัดเป้าประสงค์ 5 ตัวชี้วัดสามารถบรรลุตามเป้าหมายตามตัวชี้วัด ทั้งสิ้น 2 ตัวชี้วัด คิดเป็นร้อยละ 40 ตัวชี้วัดกลยุทธ์ 10 ตัวชี้วัด สามารถบรรลุตามเป้าหมายตามตัวชี้วัดทั้งสิ้น 3 ตัวชี้วัด คิดเป็นร้อยละ 30 (RMTOIW 1.1-4-01)</p>	<p>RMTOIW 1.1-4-01</p> <p>บันทึกข้อความที่ ศธ 0580 .305/076 ลงวันที่ 31 พฤษภาคม 2560 และแบบรายงานการกำกับติดตามผลการดำเนินงานตามตัวชี้วัดความสำเร็จของแผนยุทธศาสตร์การพัฒนาสถาบันบัว เฉพาะปีงบประมาณ พ.ศ. 2560</p>

ตน.	ข้อ	เกณฑ์การประเมิน	ผลดำเนินงาน	หลักฐาน
			ครั้งที่ 2 ตามบันทึกข้อความที่ ศธ 0580 .305/099 เมื่อวันที่ 30 มิถุนายน 2560 มีตัวชี้วัดเป้าประสงค์ 5 ตัวชี้วัด สามารถบรรลุตามเป้าหมายตามตัวชี้วัดทั้งสิ้น 4 ตัวชี้วัด คิดเป็นร้อยละ 80 ตัวชี้วัดกลยุทธ์ 10 ตัวชี้วัด สามารถบรรลุตามเป้าหมายตามตัวชี้วัดทั้งสิ้น 7 ตัวชี้วัด คิดเป็นร้อยละ 70 (RMTOIW 1.1-4-02)	RMTOIW 1.1-4-02 บันทึกข้อความที่ ศธ 0580 .305/099 เมื่อวันที่ 30 มิถุนายน 2560 และแบบรายงานการกำกับติดตามผลการดำเนินงานตามตัวชี้วัดความสำเร็จของแผนยุทธศาสตร์การพัฒนาสถาบัน บัณฑิตศึกษา ปีงบประมาณ พ.ศ. 2560
	5	มีการสรุปผลการดำเนินงานและประเมินผลสำเร็จตามตัวชี้วัดของแผนที่กำหนด	สถาบันบัณฑิตศึกษาฯ ได้ออกได้สรุปผลการดำเนินงานและประเมินผลสำเร็จตามตัวชี้วัดของแผนยุทธศาสตร์พัฒนาสถาบันบัณฑิตศึกษาฯ ตัวชี้วัดเป้าประสงค์ 5 ตัวชี้วัด สามารถบรรลุตามเป้าหมายตามตัวชี้วัด ทั้งสิ้น 4 ตัวชี้วัด คิดเป็นร้อยละ 80 และตัวชี้วัดกลยุทธ์ 10 ตัวชี้วัด สามารถบรรลุตามเป้าหมายตามตัวชี้วัดทั้งสิ้น 7 ตัวชี้วัด คิดเป็นร้อยละ 70 (RMTOIW 1.1-5-01)	RMTOIW 1.1-5-01 แบบรายงานผลการดำเนินงานตามตัวชี้วัดความสำเร็จของแผนยุทธศาสตร์การพัฒนาสถาบันบัณฑิตศึกษาฯ และแผนปฏิบัติการ ปีงบประมาณ พ.ศ. 2560
	6	เสนอรายงานผลการดำเนินงานตามแผนต่อคณะกรรมการประจำ/ คณะกรรมการบริหารเพื่อพิจารณา	สถาบันบัณฑิตศึกษาฯ ได้ออกได้สรุปผลการดำเนินงานตามแผนปฏิบัติการ ประจำปีงบประมาณ พ.ศ.2560 ต่อคณะกรรมการบริหารสถาบันและ คณะกรรมการอำนวยการสถาบันฯ ดังนี้ 1.รายงานผลการดำเนินงานข้อมูล ณ วันที่ 1 ตุลาคม 2559 ถึง 31 พฤษภาคม 2560 ต่อ คณะกรรมการบริหารสถาบันฯ ในการประชุมคณะกรรมการบริหารฯ ครั้งที่ 1/2560 เมื่อวันที่ 23 มิถุนายน 2560 เพื่อพิจารณา	RMTOIW 1.1-6-01 รายงานการประชุม คณะกรรมการบริหาร สถาบันบัณฑิตศึกษาฯ ครั้งที่ 1/2560 เมื่อวันที่ 23 มิถุนายน 2560 วาระที่ 4.1 และวาระที่ 4.2

ตน.	ข้อ	เกณฑ์การประเมิน	ผลดำเนินงาน	หลักฐาน
			<p>ตามตัวชี้วัดเป้าประสงค์ 5 ตัวชี้วัด สามารถบรรลุตามเป้าหมายตามตัวชี้วัดทั้งสิ้น 2 ตัวชี้วัด คิดเป็นร้อยละ 40 และตัวชี้วัดกลยุทธ์ 10 ตัวชี้วัด สามารถบรรลุตามเป้าหมายตามตัวชี้วัดทั้งสิ้น 3 ตัวชี้วัด คิดเป็นร้อยละ30 (RMTOIW 1.1-6-01)</p> <p>2.รายงานผลการดำเนินงาน ณ สิ้นสุดไตรมาส 3 (1 ต.ค.59- 30 มิ.ย.60)</p> <p>ต่อคณะกรรมการอำนวยการ ในการประชุม คณะกรรมการอำนวยการ ครั้งที่ 2/2560 เมื่อวันที่ 4 กรกฎาคม 2560</p> <p>เพื่อพิจารณาดังนี้</p> <p>ตามตัวชี้วัดเป้าประสงค์ 5 ตัวชี้วัด สามารถบรรลุตามเป้าหมายตามตัวชี้วัดทั้งสิ้น 4 ตัวชี้วัด คิดเป็นร้อยละ 80 และตัวชี้วัดกลยุทธ์ 10 ตัวชี้วัด สามารถบรรลุตามเป้าหมายตามตัวชี้วัดทั้งสิ้น 7 ตัวชี้วัด คิดเป็นร้อยละ70 (RMTOIW 1.1-6-02)</p>	<p>RMTOIW 1.1-6-02</p> <p>รายงานการประชุม คณะกรรมการ อำนวยการสถาบันบัว ครั้งที่ 2/2560 เมื่อวันที่ 4 กรกฎาคม 2560 วาระที่ 5.1 และ วาระที่ 5.2</p>
	7	นำข้อเสนอแนะจากคณะกรรมการประจำ/คณะกรรมการบริหาร ไปใช้ในการทบทวนแผนในปีต่อไป	<p>สถาบันบัวมีแผนการดำเนินงานในปีงบประมาณต่อไป ดังนี้</p> <ol style="list-style-type: none"> 1. การบริการวิชาการแบบมีรายได้ ตามแผน ยุทธศาสตร์พัฒนาสถาบันในปีงบประมาณพ.ศ. 2561 โดยจะพิจารณาดำเนินการตามที่ คณะกรรมการอำนวยการเสนอแนะ 2.บูรณาการอนุรักษ์พันธุกรรมบัวกับ โครงการอนุรักษ์พันธุกรรมพืชตามแนวพระ ราชดำริใน สมเด็จพระเทพรัตนราชสุดาฯ สยามบรมราช กุมารี 3.บูรณาการการอนุรักษ์พันธุ์บัวกับ งานวิจัยอย่างต่อเนื่อง 4.เพิ่มเครือข่ายความร่วมมือระหว่างสถาบันบัว ทั้งภายในประเทศและต่างประเทศ 	<p>RMTOIW 1.1-7-01</p> <p>รายงานการประชุม คณะกรรมการ อำนวยการสถาบันบัว ครั้งที่ 2/2559 เมื่อวันที่ 27 ตุลาคม 2559 วาระที่ 4.1</p>

ผลการประเมินตนเองปีนี้

เป้าหมาย	ผลดำเนินงาน	คะแนนการประเมินตนเอง	บรรลุเป้าหมาย
6 ข้อ	7 ข้อ	5 คะแนน	✓

รายการหลักฐาน

RMTOIW 1.1-1-01 แผนยุทธศาสตร์การพัฒนาศาสนสถานบวรราชมงคลตะวันออก (พ.ศ. 2559 – 2563)

RMTOIW 1.1-1-02 ตารางการวิเคราะห์สภาพแวดล้อม (SWOT Analysis)

RMTOIW 1.1-1-03 แผนยุทธศาสตร์พัฒนามหาวิทยาลัยเทคโนโลยีราชมงคลตะวันออก พ.ศ.2556-2560 (ฉบับทบทวน พ.ศ.2560)

RMTOIW 1.1-1-04 แผนกลยุทธ์ทางการเงินสถานบวรราชมงคลตะวันออก (พ.ศ. 2559 – 2563)

RMTOIW 1.1-1-05 รายงานการประชุมคณะกรรมการอำนวยการสถานบวรฯ ครั้งที่ 1/2560 เมื่อวันที่ 9 พฤษภาคม 2560 วาระที่ 5.2 และวาระที่ 5.5

RMTOIW 1.1-2-01 แผนปฏิบัติราชการประจำปีงบประมาณ พ.ศ. 2560

RMTOIW 1.1-3-01 ตารางความเชื่อมโยง พันธกิจ ประเด็นยุทธศาสตร์ เป้าประสงค์ กลยุทธ์/ตัวชี้วัด และแผนงาน/โครงการ/กิจกรรม

RMTOIW 1.1-3-02 การประชุมคณะกรรมการบริหารสถานบวรฯ ครั้งที่ 1 /2559 เมื่อวันที่ 15 พฤศจิกายน 2559 วาระที่ 4.4

RMTOIW 1.1-4-01 บันทึกข้อความที่ ศธ 0580 .305/076 ลงวันที่ 31 พฤษภาคม 2560 และแบบรายงานการกำกับติดตามผลการดำเนินงานตามตัวชี้วัดความสำเร็จของแผนยุทธศาสตร์การพัฒนาศาสนสถานบวร เฉพาะปีงบประมาณ พ.ศ.2560

RMTOIW 1.1-4-02 บันทึกข้อความที่ ศธ 0580 .305/099 เมื่อวันที่ 30 มิถุนายน 2560 และแบบรายงานการกำกับติดตามผลการดำเนินงานตามตัวชี้วัดความสำเร็จของแผนยุทธศาสตร์การพัฒนาศาสนสถานบวร เฉพาะปีงบประมาณ พ.ศ.2560

RMTOIW 1.1-5-01 แบบรายงานผลการดำเนินงานตามตัวชี้วัดความสำเร็จของแผนยุทธศาสตร์การพัฒนาศาสนสถานบวร เฉพาะปีงบประมาณ พ.ศ.2560และแบบรายงานผลการดำเนินงานตามตัวชี้วัดความสำเร็จของแผนปฏิบัติราชการปีงบประมาณ พ.ศ.2560

RMTOIW 1.1-6-01 รายงานการประชุมคณะกรรมการ บริหารสถานบวรฯ ครั้งที่ 1/2560 เมื่อวันที่ 23 มิถุนายน 2560 วาระที่ 4.1 และวาระที่ 4.2

RMTOIW 1.1-6-02 รายงานการประชุมคณะกรรมการอำนวยการสถานบวรฯ ครั้งที่ 2/2560 เมื่อวันที่ 4 กรกฎาคม 2560 วาระที่ 5.1 และวาระที่ 5.2

RMTOIW 1.1-7-01 รายงานการประชุมคณะกรรมการอำนวยการสถานบวรฯ ครั้งที่ 2/2559 เมื่อวันที่ 27 ตุลาคม 2559 วาระที่ 4.1

รายการหลักฐานอ้างอิง

อ้างอิงRMTOIW 1.1-1-04 แผนกลยุทธ์ทางการเงินสถาบันบัวราชมงคลตะวันออก (พ.ศ. 2559 – 2563)

อ้างอิงRMTOIW 1.1-1-05 รายงานการประชุมคณะกรรมการอำนวยการสถาบันบัวฯ ครั้งที่ 2/2559 เมื่อวันที่
27 ตุลาคม 2559 วาระที่ 4.1

อ้างอิงRMTOIW 1.1-1-05 รายงานการประชุมคณะกรรมการอำนวยการสถาบันบัวฯ ครั้งที่ 1/2560 เมื่อวันที่
9 พฤษภาคม 2560 วาระที่ 5.6

องค์ประกอบที่ 2 การบริหารจัดการ

ตัวชี้วัดที่ 2.1 ภาวะผู้นำของผู้บริหาร

ชนิดของตัวชี้วัด กระบวนการ

เกณฑ์การประเมิน

คะแนน 1	คะแนน 2	คะแนน 3	คะแนน 4	คะแนน 5
มีการดำเนินการ 1 ข้อ	มีการดำเนินการ 2 ข้อ	มีการดำเนินการ 3 ข้อ	มีการดำเนินการ 4 ข้อ	มีการดำเนินการ 5 ข้อ

ผลการประเมินคุณภาพการศึกษาภายใน(การประเมินตนเอง = ตน)

ตน.	ข้อ	เกณฑ์การประเมิน	ผลดำเนินงาน	หลักฐาน
	1	ผู้บริหารมีวิสัยทัศน์ กำหนดทิศทางการดำเนินงาน และสามารถถ่ายทอดไปยังบุคลากรทุกระดับ มีความสามารถในการวางแผนกลยุทธ์ มีการนำข้อมูลสารสนเทศมาใช้ในการปฏิบัติงานเพื่อให้เกิดการพัฒนาอย่างต่อเนื่อง	<p>ผู้อำนวยการสถาบันฯได้กำหนดวิสัยทัศน์ในการดำเนินงานของสถาบันคือ สถาบันบัวราชมงคลตะวันออกมีความเป็นเลิศด้านบัวในระดับนานาชาติ มีการกำหนดทิศทางการดำเนินงาน ตลอดจนกำหนดแนวทางในการวางแผนกลยุทธ์ ซึ่งได้เชื่อมโยงกับพันธกิจและประเด็นยุทธศาสตร์ของทั้งสถาบันบัวและมหาวิทยาลัย โดยมีการบูรณาการงานวิจัยกับการเรียนการสอน และบูรณาการการอนุรักษ์พันธุกรรมบัวกับการเรียนการสอนและการให้บริการวิชาการ</p> <p>สถาบันบัวฯได้จัดทำแผนการดำเนินงานต่างๆ ดังนี้</p> <p>1.แผนยุทธศาสตร์การพัฒนาสถาบันบัวราชมงคลตะวันออก พ.ศ. 2559-2563 (RMTOIW 2.1-1-01)</p> <p>2.ตารางความเชื่อมโยงพันธกิจ ประเด็นยุทธศาสตร์ เป้าประสงค์ กลยุทธ์ ตัวชี้วัด และแผนงาน โครงการกิจกรรม ของแผนยุทธศาสตร์การพัฒนาสถาบันบัวราชมงคลตะวันออก พ.ศ.2559-2563 (RMTOIW 2.1-1-02)</p> <p>3.แผนปฏิบัติการประจำปี พ.ศ.2560 (RMTOIW 2.1-1-03)</p>	<p>RMTOIW 2.1-1-01แผนยุทธศาสตร์การพัฒนาสถาบันบัวราชมงคลตะวันออก พ.ศ.2559-2563</p> <p>RMTOIW 2.1-1-02 ตารางความเชื่อมโยงพันธกิจ ประเด็นยุทธศาสตร์ ฯ ของแผนยุทธศาสตร์การพัฒนาสถาบันบัวราชมงคลตะวันออก พ.ศ.2559-2563</p> <p>RMTOIW 2.1-1-03 แผนปฏิบัติการประจำปีงบประมาณ พ.ศ.2560</p>

ตน.	ข้อ	เกณฑ์การประเมิน	ผลดำเนินงาน	หลักฐาน
			<p>4.แผนกลยุทธ์ทางการเงิน 5 ปี ประจำปีงบประมาณ พ.ศ. 2559-2563 (RMTOIW 2.1-1-04)</p> <p>5.แผนความต้องการงบลงทุนระยะ 5 ปี (พ.ศ. 2558 – 2562) (RMTOIW 2.1-1-05)</p> <p>6.การประกันคุณภาพการศึกษาภายในประจำปีการศึกษา 2559 (RMTOIW 2.1-1-06)</p> <p>7.แผนบริหารความเสี่ยง ด้านบุคลากร (RMTOIW 2.1-1-07)</p> <p>ผู้บริหารได้กำหนดผู้รับผิดชอบในการดำเนินงานด้านต่างๆของสถาบันบัว และถ่ายทอดไปยังผู้รับ ผิดชอบ ในการประชุมคณะกรรมการบริหารสถาบันบัวฯในการประชุมครั้งที่ 1/2559 ในวันที่15 พฤศจิกายน 2559 วาระที่ 4.7 และ4.8 (RMTOIW 2.1-1-08)</p>	<p>RMTOIW 2.1-1-04 แผนกลยุทธ์ทางการเงิน พ.ศ. 2559-2563</p> <p>RMTOIW 2.1-1-05 แผนความต้องการงบลงทุนระยะ 5 ปี (พ.ศ.2558 – 2562)</p> <p>RMTOIW 2.1-1-06 การประกันคุณภาพการศึกษาภายใน ประจำปีการศึกษา 2559</p> <p>RMTOIW 2.1-1-07 แผนบริหารความเสี่ยงด้านบุคลากร</p> <p>RMTOIW2.1-1-08 รายงานการประชุมคณะกรรมการบริหารสถาบันบัว ครั้งที่ 1/2559 ในวันที่ 15 พฤศจิกายน 2559 วาระที่ 4.7 และ 4.8</p>
	2	ผู้บริหารมีการกำกับติดตามและประเมินผลการดำเนินงานตามที่มอบหมาย รวมทั้งสามารถสื่อสารแผนและผลการดำเนินงานของหน่วยงานไปยังบุคลากรในหน่วยงาน	<p>ผู้อำนวยการสถาบันบัวราชชมงคลตะวันออก มีการกำกับติดตาม ประเมินผลการดำเนินงานตามแผนงานต่าง ๆ ดังนี้</p> <p>1.กำกับและติดตามผลการเบิกจ่ายงบประมาณ พ.ศ. 2560 ในการประชุมคณะกรรมการอำนวยการสถาบัน ครั้งที่ 1/2560 เมื่อวันที่ 9 พฤษภาคม 2560 (RMTOIW 2.1-2-01)ดังนี้</p> <p>1.1ผลการเบิกจ่ายงบประมาณเงินแผ่นดิน ไตรมาสที่ 1 และ 2 มียอดเบิกจ่ายจำนวนทั้งสิ้น 1,353,399.91 บาท (วาระที่ 5.7)</p>	<p>RMTOIW2.1-2-01 รายงานการประชุมคณะกรรมการอำนวยการสถาบันบัวฯ ครั้งที่ 1/2560 เมื่อวันที่ 9 พฤษภาคม 2560 วาระที่ 5.7 และ 5.8</p>

ตน.	ข้อ	เกณฑ์การประเมิน	ผลดำเนินงาน	หลักฐาน
			<p>1.2 ผลการเบิกจ่ายงบประมาณเงินรายได้ ไตรมาสที่ 1 และ 2 มียอดเบิกจ่ายจำนวนทั้งสิ้น 493,231 บาท (วาระที่ 5.8)</p> <p>2.กำกับติดตามและประเมินผลการดำเนินงานตามตัวชี้วัดของแผนยุทธศาสตร์พัฒนาสถาบัน บัณฑิตในปีงบประมาณ พ.ศ.2560 ดังนี้</p> <p>2.1 ในการประชุมคณะกรรมการบริหาร ครั้งที่ 1/2560 ในวันที่ 23 มิถุนายน 2560 วาระที่ 4.1 (RMTOIW2.1-2-02) มีตัวชี้วัดตามแผนยุทธศาสตร์ที่ต้องดำเนินการรวมทั้งสิ้น 5 ตัวชี้วัด สามารถบรรลุตามเป้าหมายตามตัวชี้วัดทั้งสิ้น 2 ตัวชี้วัด คิดเป็นร้อยละ 40</p> <p>2.2 ในการประชุมคณะกรรมการอำนวยการ ครั้งที่ 2/2560 เมื่อวันที่ 4 กรกฎาคม 2560 วาระที่ 5.1(RMTOIW2.1-2-03) มีตัวชี้วัดตามแผนยุทธศาสตร์ที่ต้องดำเนินการรวมทั้งสิ้น 5 ตัวชี้วัด สามารถบรรลุตามเป้าหมายตามตัวชี้วัดทั้งสิ้น 4 ตัวชี้วัด คิดเป็นร้อยละ 80</p> <p>3.กำกับติดตามและประเมินผลการดำเนินงานตามแผนปฏิบัติการประจำปีงบประมาณ พ.ศ.2560</p> <p>3.1ในการประชุมคณะกรรมการบริหารฯ ครั้งที่ 1/2560 ในวันที่ 23 มิถุนายน 2560 วาระที่ 4.2 มีตัวชี้วัดตามแผนปฏิบัติการประจำปีที่ต้องดำเนินการรวมทั้งสิ้น 10 ตัวชี้วัด สามารถบรรลุตามเป้าหมายตามตัวชี้วัดทั้งสิ้น 3 คิดเป็นร้อยละ 30</p> <p>3.2 ในการประชุมคณะกรรมการอำนวยการ ครั้งที่ 2/2560 เมื่อวันที่ 4 กรกฎาคม 2560 วาระที่ 5.2 มีตัวชี้วัดตามแผนปฏิบัติการประจำปี</p>	<p>RMTOIW2.1-2-02รายงานการประชุมคณะกรรมการบริหารฯครั้งที่ 1/2560 ในวันที่ 23 มิถุนายน 2560</p> <p>RMTOIW2.1-2-03รายงานการประชุมคณะกรรมการอำนวยการ ครั้งที่ 2/2560 เมื่อวันที่ 4 กรกฎาคม 2560</p>

ตน.	ข้อ	เกณฑ์การประเมิน	ผลดำเนินงาน	หลักฐาน
			<p>ต้องดำเนินการรวมทั้งสิ้น 10 ตัวชี้วัด สามารถบรรลุตามเป้าหมายตามตัวชี้วัดทั้งสิ้น 7 คิดเป็นร้อยละ 70</p> <p>4.กำกับติดตามโครงการ (งบรายจ่ายอื่น) ประจำปีงบประมาณ พ.ศ.2560</p> <p>4.1ในการประชุมคณะกรรมการบริหารฯ ครั้งที่ 1/2560 ในวันที่ 23 มิถุนายน 2560 วาระที่ 4.5 มีโครงการที่ต้องดำเนินการทั้งสิ้น 3 โครงการ ดำเนินการแล้ว 1 โครงการ</p> <p>4.2ในการประชุมคณะกรรมการอำนวยการ ครั้งที่ 2/2560 เมื่อวันที่ 4 กรกฎาคม 2560 วาระ 5.4 มีโครงการที่ต้องดำเนินการทั้งสิ้น 3 โครงการ ดำเนินการแล้ว 2 โครงการ</p> <p>มีการแจ้งผลการดำเนินงานไปยังบุคลากรของสถาบัน (RMTOIW2.1-2-04) โดยรายงานให้บุคลากรทราบการดำเนินงานตามตัวชี้วัดของแผนยุทธศาสตร์พัฒนาสถาบัน บัณฑิตวิทยาลัย ประจำปีงบประมาณ พ.ศ.2560 และผลการดำเนินงานตามตัวชี้วัดของแผนปฏิบัติการประจำปี 2560 จากรายงานการประชุม คณะกรรมการบริหารสถาบันบัณฑิตวิทยาลัย ครั้งที่ 1/2560 ในวันที่ 23 มิถุนายน 2560</p>	<p>RMTOIW2.1-2-04 บันทึกข้อความที่ศธ. 0580.305/097.1 ลงวันที่ 28 มิถุนายน 2560 เรื่อง แจ้งมติที่ประชุม คณะกรรมการบริหารสถาบันบัณฑิตวิทยาลัย ครั้งที่ 1/2560 วาระที่ 4.1 และ 4.2</p>
	3	<p>ผู้บริหารสนับสนุนให้บุคลากรในหน่วยงานมีส่วนร่วมในการบริหารจัดการ ให้อำนาจในการตัดสินใจแก่บุคลากรตามความเหมาะสม</p>	<p>ผู้อำนวยการมีการสนับสนุนให้บุคลากรในสถาบันบัณฑิตวิทยาลัยตะวันออกเฉียงเหนือมีส่วนร่วมในการบริหารจัดการ ให้อำนาจตัดสินใจตามความเหมาะสม โดยได้ร่วมกันพิจารณา กำหนดผู้รับผิดชอบและผู้กำกับติดตามการดำเนินงานด้านต่างๆของสถาบันบัณฑิตวิทยาลัยในการประชุมคณะกรรมการบริหารสถาบันบัณฑิตวิทยาลัย ครั้งที่ 1/2559 ในวันที่ 15 พฤศจิกายน 2559 (วาระที่ 4.7) (อ้างอิง RMTOIW 2.1-1-08) ดังนี้</p>	<p>อ้างอิง RMTOIW2.1-1-08 รายงานการประชุม คณะกรรมการบริหารสถาบันบัณฑิตวิทยาลัย ครั้งที่ 1/2559 ในวันที่ 15 พฤศจิกายน 2559</p>

ตน.	ชื่อ	เกณฑ์การประเมิน	ผลดำเนินงาน	หลักฐาน
			<p>1.งานบริหารงานทั่วไปมอบหมายให้นางสาว สุวดี บุญฉิม เป็นผู้รับผิดชอบ มีหน้าที่ รับผิดชอบงานสารบรรณ บุคลากร แผนและ งบประมาณ การเงิน บัญชี พัสดุ และประกัน คุณภาพการศึกษา</p> <p>2.งานด้านวิจัยและด้านบริการวิชาการ มอบหมายให้ อาจารย์รุ่งอรุณ ดอนจันทร์ทอง เป็นผู้รับผิดชอบ มีหน้าที่</p> <ul style="list-style-type: none"> -จัดฝึกอบรมเทคโนโลยีด้านการผลิต การปลูก และการดูแลรักษาบัวประดับ รวมทั้งการแปร รูปและเพิ่มมูลค่าบัวประดับ ซึ่งได้จากงานวิจัย และพัฒนา -ศึกษาวิจัยพัฒนาด้านบัวประดับ ทั้งงานด้าน การพัฒนาสายพันธุ์ การปลูกเลี้ยง การ ขยายพันธุ์และการแปรรูปเพื่อเพิ่มมูลค่า <p>3.งานด้านการทำนุบำรุงศิลปวัฒนธรรม และ การอนุรักษ์พันธุ์บัวมอบหมายให้ นายณัฐวุฒิ รอดบุตร เป็นผู้รับผิดชอบ มีหน้าที่เกี่ยวกับ การรวบรวมขยายพันธุ์ ดูแลรักษา ตลอดจน การแลกเปลี่ยนพันธุ์บัวประดับกับสถาบัน ต่างๆทั่วโลก</p> <p> โดยให้อำนาจการตัดสินใจในการวาง แผนการดำเนินงาน และเปิดช่องทางให้ บุคลากรร่วมเสนอความคิดเห็น มีการ ปรีกษาหารือและนำข้อเสนอแนะมาปรับปรุง ระบบการปฏิบัติงาน</p> <p> บุคลากรได้มีส่วนร่วมในการบริหารจัดการ การดำเนิน งานของสถาบัน และมีส่วนร่วมใน การพิจารณาการจัดทำแผน การดำเนินงาน ต่างๆ ตามระเบียบวาระการประชุม คณะกรรมการบริหารสถาบันบัวครั้งที่ 1/2559 ในวันที่ 15 พฤศจิกายน 2559 ดังนี้ (อ้างอิงRMTOIW2.1-2-02)</p>	<p>อ้างอิงRMTOIW2.1-2-02</p> <p>รายงานการประชุม</p> <p>คณะกรรมการบริหาร</p> <p>สถาบันบัว ครั้งที่ 1/2560</p> <p>ในวันที่ 23 มิถุนายน 2560</p>

ตน.	ข้อ	เกณฑ์การประเมิน	ผลดำเนินงาน	หลักฐาน
			<p>-การประกันคุณภาพการศึกษาภายใน ประจำปีการศึกษา 2559 (วาระที่ 4.1)</p> <p>-ร่างแผนยุทธศาสตร์การพัฒนสถาบันบัวราช มงคลตะวันออก (วาระที่ 4.2)</p> <p>-ร่างแผนความต้องการงบประมาณระยะ 5 ปี (พ.ศ.2558 – 2562) (วาระที่ 4.3-ร่างตาราง ความเชื่อมโยงพันธกิจ ประเด็นยุทธศาสตร์ เป้าประสงค์ กลยุทธ์ ตัวชี้วัด และแผนงาน โครงการ กิจกรรม ของแผนยุทธศาสตร์การ พัฒนาศูนย์บัวราชมงคลตะวันออก พ.ศ. 2559-2563 (วาระที่ 4.4)</p> <p>-ร่างแผนกลยุทธ์ทางการเงิน 5 ปี ประจำปี งบประมาณ พ.ศ. 2559-2563 (วาระที่ 4.5)</p> <p>- ผู้รับผิดชอบงานบริหารงานทั่วไปด้านวิจัย ด้านบริการวิชาการ และด้านการอนุรักษ์พันธุ์ บัวประจำปีงบประมาณ พ.ศ. 2560 (วาระที่ 4.7)</p> <p>-การจัดทำแผนปฏิบัติราชการและกำหนด ผู้รับผิดชอบแผนงาน/โครงการ/กิจกรรม ประจำปีงบประมาณ พ.ศ.2560 (วาระที่ 4.8)</p> <p>ตามระเบียบวาระการประชุม คณะกรรมการบริหารสถาบันบัวครั้งที่ 1/260 ในวันที่ 23 มิถุนายน 2560 ดังนี้</p> <p>-ผลการดำเนินงานตามตัวชี้วัดของแผน ยุทธศาสตร์พัฒนาในปีงบประมาณ พ.ศ.2560 (วาระที่ 4.1)</p> <p>-ผลการดำเนินงานตามตัวชี้วัดของแผนปฏิบัติ ราชการปีงบประมาณ พ.ศ.2560 (วาระที่ 4.2)</p> <p>-การบริหารความเสี่ยงสถาบันราชมงคล ตะวันออก ประจำปีงบประมาณ พ.ศ.2559 (วาระที่ 4.3)</p>	<p>RMTOIW2.1-3-01 คำสั่ง แต่งตั้งคณะกรรมการต่างๆ</p>

ตน.	ข้อ	เกณฑ์การประเมิน	ผลดำเนินงาน	หลักฐาน
			<p>-รายงานการเงินประจำปีงบประมาณ พ.ศ. 2560 ณ ไตรมาส 3 (วาระที่ 4.4)</p> <p>นอกจากนี้ยังได้มีการแต่งตั้งคณะกรรมการชุดต่างๆ เพื่อปฏิบัติหน้าที่ในส่วนที่เกี่ยวข้องกับภารกิจที่จำเป็นตามแผนงานและโครงการต่างๆเพื่อร่วมกันบริหารจัดการงานภายใน (RMTOIW2.1-3-01)</p>	
	4	<p>ผู้บริหาร บริหารงานด้วยหลักธรรมาภิบาลอย่างครบถ้วนทั้ง 10 ประการ ที่อธิบายการดำเนินงานอย่างชัดเจน</p>	<p>ผู้อำนวยการสถาบันบัวราชมงคลตะวันออก บริหารงานด้วยหลักธรรมาภิบาลครบทั้ง 10 องค์ประกอบ มีการบริหารจัดการสถาบัน โดยใช้ศักยภาพภาวะผู้นำอย่างเต็มความสามารถ คำนึงถึงประโยชน์ของสถาบัน โดยมีการบริหารงานด้วยหลักธรรมาภิบาล ดังนี้</p> <p>(1)หลักประสิทธิผล (Effectiveness)</p> <p>1.กำกับติดตามและประเมินผลการดำเนินงานตามตัวชี้วัดของแผนยุทธศาสตร์และรายงานต่อคณะกรรมการอำนวยการสถาบัน</p> <p>2.กำกับติดตามและประเมินผลการดำเนินงานตามตัวชี้วัดของแผนปฏิบัติการและรายงานต่อคณะกรรมการอำนวยการสถาบัน</p> <p>โดยได้รายงานผลต่อคณะกรรมการอำนวยการสถาบัน ในการประชุมคณะกรรมการอำนวยการ ครั้งที่ 2/2560 เมื่อวันที่ 4 กรกฎาคม 2560 วาระที่ 5.1 และวาระที่ 5.2 (<i>อ้างอิง RMTOIW2.1-2-03</i>)</p> <p>2.ผู้ช่วยศาสตราจารย์ณ.นพชัย ชาญศิลป์ ได้รับยกย่องให้เป็นนักปรับปรุงพันธุ์พืชดีเด่นประจำปี 2560 จากสมาคมปรับปรุงพันธุ์และขยายพันธุ์พืชแห่งประเทศไทย (สปขท.) (RMTOIW 2.1-4-01)</p> <p>(2) หลักประสิทธิภาพ (Efficiency)</p> <p>1.เนื่องจากสถาบันบัวฯเป็นหน่วยงานภายในที่</p>	<p><i>อ้างอิง RMTOIW2.1-2-03 รายงานการประชุมคณะกรรมการอำนวยการสถาบันบัวฯ ครั้งที่ 2/2560 เมื่อวันที่ 4 กรกฎาคม 2560 วาระที่ 5.1และวาระที่ 5.2</i></p>

		<p>จัดตั้งขึ้นใหม่ มีจำนวนบุคลากรไม่เพียงพอต่อการปฏิบัติงาน จึงมีการหาแหล่งเงินทุนจากภายนอกมาสนับสนุนการดำเนินงานของสถาบันบ๊วฯ โดยได้รับการสนับสนุนเงินทุนจาก Miss.Kang Jung Hwa จำนวน 30,000 บาท และจาก Mr.Jay Lee จำนวน 30,000 บาท รวมเป็นเงินทั้งสิ้น 60,000 บาท เพื่อใช้ในการดำเนินกิจกรรมของสถาบันบ๊วฯ</p> <p>(RMTOIW 2.1-4-02)</p> <p>2.ได้รับเงินสนับสนุนงานวิจัยจากสำนักงานคณะกรรมการวิจัยแห่งชาติ เรื่อง การพัฒนาพันธุ์บัวประดับโดยการผสมพันธุ์ข้ามสกุลย่อย จำนวนเงิน 2,800,000 บาท</p> <p>(3) หลักการตอบสนอง (Responsiveness)</p> <p>3.1 การตอบสนองบุคลากรในสถาบันด้านความปลอดภัยในการปฏิบัติงาน เนื่องจาก การปฏิบัติงานส่วนใหญ่ต้องมีการล้างทำความสะอาดบ่อบัว ถ่ายเปลี่ยนน้ำ อันเป็นสาเหตุก่อให้เกิดอันตรายในการปฏิบัติงาน นอกจากนี้ยังมีการฉีดพ่นสารเคมีกำจัดศัตรูพืชวัชพืชเป็นประจำ ผู้บริหารจึงตอบสนองโดยการจัดให้มีอุปกรณ์ ช่วยรักษาความปลอดภัยในการปฏิบัติงาน เช่น การจัดซื้อรองเท้าบูท ชุดกันสารเคมี และการเลือกใช้สารเคมีที่ปลอดภัย (RMTOIW 2.1-4-03)</p> <p>3.2 มีการตอบสนองต่อบุคคลต่างๆ ดังนี้</p> <ul style="list-style-type: none"> -บุคคลประชาชนทั่วไปที่ขอเข้าศึกษาดูงาน การให้บริการความรู้เรื่องบัวและการใช้ประโยชน์จากบัว -ตอบสนองด้านการเรียนการสอนให้กับนักศึกษาภายในมหาวิทยาลัย -การตอบสนองต่อหน่วยงานต่างๆ ที่ขอเข้าศึกษาดูงานต่างๆ ภายในมหาวิทยาลัยได้เข้า 	<p>RMTOIW 2.1-4-01 หนังสือที่ สปขท.19/2560 ลงวันที่ 10 เมษายน 2560 เรื่อง ขอเชิญเข้าร่วมสัมมนาวิชาการ และรับรางวัลนักปรับปรุงพันธุ์พืชดีเด่นประจำปี 2560</p> <p>RMTOIW 2.1-4-02 บันทึกข้อความการบริจาคเงินสนับสนุนการดำเนินกิจกรรม</p> <p>RMTOIW 2.1-4-03 เอกสารสารจัดซื้อวัสดุ</p>
--	--	---	---

		<p>เยี่ยมชมสถาบันบัว (RMTOIW 2.1-4-04)</p> <p>3.3 มีการตอบสนองความต้องการของหน่วยงานต่างๆ ดังนี้</p> <p>1.การตอบสนองการบริการวิชาการให้กับจังหวัดชลบุรี โดยการฝึกอบรมการปลูกบัวให้กับประชาชนทั่วไปในงานชลบุรีแฟร์ ในวันที่ 27 พฤศจิกายน 2559 และในงานพรรณไม้งามอร่ามชล ในวันที่ 1 กรกฎาคม 2560</p> <p>2.ชุมชนบ้านนาพุ ต.บางพระ</p> <p>-เนื่องจากชุมชนบ้านนาพุ ต.บางพระ ได้จัดโครงการส่งเสริมอาชีพอบรมการทำดอกบัวสดอบแห้งด้วยซิลิกาทราย โดยมีวัตถุประสงค์เพื่อให้ประชาชนมีความสามารถนำไปประกอบอาชีพได้ จึงมีการขอความอนุเคราะห์ขอวิทยากรให้ความรู้การทำดอกบัวสดอบแห้งด้วยซิลิกาทรายจากทางสถาบันบัวฯ ซึ่งสถาบันฯได้ตอบสนองความต้องการของชุมชนบ้านนาพุต.บางพระ</p> <p>(RMTOIW 2.1-4-05)</p> <p>(4) หลักการรับผิดชอบ(Accountability)</p> <p>1.เนื่องจากสถาบันบัวฯได้รับสิ่งก่อสร้างอาคารอเนกประสงค์ 4 ชั้นในปีงบประมาณ 2557 แต่เอกสารต่างๆไม่มีความพร้อมในการดำเนินการก่อสร้างรวมทั้งทางมหาวิทยาลัยไม่ได้ดำเนินการกั้นงบประมาณในการก่อสร้างเอาไว้ ผู้บริหารสถาบันฯได้เนนการจัดทำรายการเอกสารต่างๆเช่น รูปแบบอาคาร ในการก่อสร้าง จนสามารถของงบประมาณในการดำเนินการก่อสร้างสำเร็จ (RMTOIW 2.1-4-06)</p> <p>2.ตามที่มหาวิทยาลัยเทคโนโลยีราชมงคลตะวันออก ร่วมกับ กระทรวงเกษตรและสหกรณ์ และจังหวัดชลบุรี จัดงานวันเกษตรแห่งชาติ ประจำปี 2560 “เกษตรสืบสาน</p>	<p>RMTOIW 2.1-4-04 หนังสือขอเข้าศึกษาดูงานและเยี่ยมชมสถาบันบัวฯ</p> <p>RMTOIW 2.1-4-05 บันทึกข้อความขอความอนุเคราะห์ขอวิทยากรให้ความรู้การทำดอกบัวสดอบแห้งด้วยซิลิกาทราย</p> <p>RMTOIW 2.1-4-06 สัญญา</p>
--	--	---	---

		<p>ปณิธานของพ่อ” ระหว่างวันที่ 8-16 กรกฎาคม 2560 ซึ่งสถาบันบัวฯได้จัดนิทรรศการ “โลกแห่งบัว บัวแห่งโลก”</p> <p>5)หลักความโปร่งใส (Transparency) มีการจัดทำรายงานการเงินของสถาบันให้คณะกรรมการอำนวยการรับทราบโดยการนำเข้าสู่วาระการประชุมคณะกรรมการอำนวยการอย่างน้อยปีละ 2 ครั้ง</p> <ul style="list-style-type: none"> - ครั้งที่1 ในการประชุมคณะกรรมการอำนวยการสถาบันบัวฯ ครั้งที่ 1/2560 เมื่อวันที่ 9 พฤษภาคม 2560 วาระที่ 5.7 และ 5.8 (อ้างอิงRMTOIW2.1-2-02) ครั้งที่ 2 การประชุมคณะกรรมการอำนวยการสถาบันบัวฯ ครั้งที่ 2/2560 เมื่อวันที่ 4 กรกฎาคม 2560 วาระที่5.3 (อ้างอิง RMTOIW2.1-4-01) <p>(6)หลักการมีส่วนร่วม (Participation)</p> <ol style="list-style-type: none"> 1.สถาบันบัวฯ ได้มีการแต่งตั้งคณะกรรมการภายในสถาบันบัวฯ ซึ่งมีส่วนร่วมในการบริการจัดการการดำเนินงานของสถาบันบัวฯ(อ้างอิง RMTOIW2.1-3-01) 2.บุคลากรของสถาบันบัวฯทั้งหมดได้ร่วมกันเป็นผู้ประเมินผู้บริหาร <p>(7) หลักการกระจายอำนาจ (Decentralization)</p> <ol style="list-style-type: none"> 1.ผู้บริหาร ได้มีการร่วมกันพิจารณากำหนดผู้รับผิดชอบการดำเนินงานบริหารงานทั่วไป ด้านงานวิจัย ด้านการบริการวิชาการ และด้านการทำนุบำรุงศิลปะ วัฒนธรรม และการอนุรักษ์พันธุ์บัว โดยให้อำนาจการตัดสินใจในการกำหนดแผนการดำเนินงาน (อ้างอิง RMTOIW2.1-1-08) 	<p>การก่อสร้างอาคารอเนกประสงค์ 4 ชั้น</p> <p>อ้างอิงRMTOIW2.1-2-02 รายงานการประชุมคณะกรรมการอำนวยการสถาบันบัวฯ ครั้งที่ 1/2560 เมื่อวันที่ 9 พฤษภาคม 2560 วาระที่ 5.7 และ 5.8</p> <p>อ้างอิงRMTOIW2.1-4-01 รายงานการประชุมคณะกรรมการอำนวยการสถาบันบัวฯ ครั้งที่ 2/2560 เมื่อวันที่ 4 กรกฎาคม 2560 วาระที่5.3</p>
--	--	--	--

		<p>2. เนื่องจากสถาบันบัวฯ มีรองผู้อำนวยการเพียง 1 ตำแหน่ง ผู้อำนวยการจึงได้ให้อำนาจในการประเมินผลการปฏิบัติงานเบื้องต้นและประเมินผลการต่อสัญญาจ้างคนงานในสถาบัน (RMTOIW 2.1-4-07)</p> <p>(8) หลักนิติธรรม (Rule of law)</p> <p>มีการใช้อำนาจของกฎหมาย กฎระเบียบ ข้อบังคับ ในการบริหารราชการด้วยความเป็นธรรม ไม่เลือกปฏิบัติข้อบังคับ</p> <p>1. พระราชบัญญัติมหาวิทยาลัยเทคโนโลยีราชมงคล พ.ศ.2548</p> <p>2. ข้อบังคับ ว่าด้วย คณะกรรมการบริหารงานบุคคลประจำมหาวิทยาลัย พ.ศ. 2550</p> <p>3. ข้อบังคับ ว่าด้วย การบริหารงานบุคคลสำหรับพนักงานในสถาบันอุดมศึกษา (ฉบับที่ 2) พ.ศ.2555</p> <p>4. ข้อบังคับ ว่าด้วย การบริหารงานบุคคลสำหรับพนักงานในสถาบันอุดมศึกษา พ.ศ. 2551</p> <p>5. ข้อบังคับ ว่าด้วย ค่าตอบแทน หลักเกณฑ์ การเลื่อนค่าตอบแทนและวิธีการประเมินผลการปฏิบัติงานเพื่อเลื่อนค่าตอบแทนพนักงานในสถาบันอุดมศึกษา</p> <p>6. ระเบียบมหาวิทยาลัยเทคโนโลยีราชมงคล ตะวันออก ว่าด้วย การบริหารและการดำเนินงานของสถาบันบัวราชมงคลตะวันออก พ.ศ.2557 (RMTOIW 2.1-4-08)</p> <p>7. ระเบียบสำนักนายกรัฐมนตรีว่าด้วยการพัสดุ พ.ศ. 2535 และที่แก้ไขเพิ่มเติม</p> <p>(9) หลักความเสมอภาค (Equity)</p> <p>บุคลากรทุกคนภายในหน่วยงานมีสิทธิแสดงความคิดเห็นอย่างอิสระและเท่าเทียมกัน และได้รับสิทธิในการประเมินผู้บริหารทุกระดับตามหลักธรรมาภิบาล</p>	<p>อ้างอิง RMTOIW2.1-3-01 คำสั่งแต่งตั้งคณะกรรมการต่างๆ</p> <p>อ้างอิง RMTOIW2.1-1-08 รายงานการประชุม คณะกรรมการบริหาร สถาบันบัว ครั้งที่ 1/2559 ในวันที่ 15 พฤศจิกายน 2559 วาระที่ 4.7</p> <p>RMTOIW 2.1-4-07 แบบประเมินพนักงานในสถาบันอุดมศึกษา</p>
--	--	--	---

		<p>(10) หลักมุ่งเน้นฉันทามติ (Consensus Oriented)</p> <p>1.ในการพิจารณา ระเบียบวาระการประชุม ผู้ อำนวยสถาบันประธานการประชุม จะใช้ ฉันทามติในการประชุมคณะกรรมการบริหาร/ คณะกรรมการอำนวยการสถาบัน</p> <p>2.เนื่องในงานวันเกษตรแห่งชาติ ประจำปี 2560 มหาวิทยาลัยขอให้สถาบันบวฯ จัด 3 กิจกรรม คือ 1.การนิทรรศการ 2.การประชุม วิชาการ 3.การประกวดบัว ผู้อำนวยการได้ นำมาหารือกับบุคลากรในสถาบัน มีฉันทามติ จากบุคลากรในสถาบันให้จัดเพียง 2 กิจกรรม เท่านั้น คือ 1.การนิทรรศการ และ 2.การ ประกวดบัว เนื่องจากจำนวนบุคลากรไม่ เพียงพอและมี ระยะเวลาในการเตรียมงานน้อยเกินไป</p>	<p>RMTOIW 2.1-4-08ระเบียบ มหาวิทยาลัยเทคโนโลยีราชมงคลตะวันออก ว่าด้วย การ บริหารและการดำเนินงาน ของสถาบันบวราชชมงคล ตะวันออก พ.ศ.2557</p>
5	<p>ผู้บริหารมีการนำผลการดำเนินการ และข้อเสนอแนะของผู้มีส่วนเสียมาใช้ ในการทบทวนแผนการดำเนินงานของ หน่วยงาน</p>	<p>1.ผู้บริหารสถาบันได้ปรับปรุงและพัฒนาตาม ข้อเสนอแนะของคณะกรรมการประเมิน คุณภาพการศึกษาภายใน ประจำปีการศึกษา 2558 (RMTOIW 2.1-5-01)</p> <p>2.ประธานคณะกรรมการติดตามการบริหาร ความเสี่ยง ของสถาบันบวราชชมงคลตะวันออก ได้พิจารณาทบทวนข้อเสนอแนะการ ดำเนินงานตามแผนการจัดการความเสี่ยงด้าน บุคลากรประจำปีการศึกษา 2559 จาก คณะกรรมการอำนวยการสถาบันนำมา ปรับปรุงแผนการจัดการความเสี่ยงด้าน บุคลากรของสถาบันในปีการศึกษา 2560 (RMTOIW 2.1-5-02)</p> <p>3.ผู้บริหารได้มีการนำข้อเสนอแนะจากผู้เข้า รับบริการโครงการบริการวิชาการมาพิจารณา ทบทวนแผนการดำเนินงานของสถาบันใน ปีงบประมาณถัดไป (RMTOIW 2.1-5-03)</p>	<p>RMTOIW 2.1-5-01 แบบ เสนอแนวทางปรับปรุง/ พัฒนาตามข้อเสนอแนะฯ จากผลการประเมินคุณภาพ ภายใน ประจำปีการศึกษา 2558</p> <p>RMTOIW 2.1-5-02 บันทึก ที่ศธ.0580.305/107 เรื่อง ขอปรับแผนการจัดการ ความเสี่ยงด้านบุคลากร ประจำปีการศึกษา 2560 ลง วันที่ 18 กรกฎาคม 2560</p> <p>RMTOIW 2.1-5-03 แบบ ประเมินผลโครงการบริการ วิชาการ</p>

ผลการประเมินตนเองปีนี้

เป้าหมาย	ผลดำเนินงาน	คะแนนการประเมิน ตนเอง	บรรลุเป้าหมาย
4 ข้อ	5 ข้อ	5 คะแนน	✓

รายการหลักฐาน

RMTOIW 2.1-1-01 แผนยุทธศาสตร์การพัฒนาศาสนสถานบวรราชมงคลตะวันออก พ.ศ.2559-2563

RMTOIW 2.1-1-02 ตารางความเชื่อมโยงพันธกิจ ประเด็นยุทธศาสตร์ ฯ ของแผนยุทธศาสตร์การพัฒนาศาสนสถานบวรราชมงคลตะวันออก พ.ศ.2559-2563

RMTOIW 2.1-1-03 แผนปฏิบัติราชการประจำปีงบประมาณ พ.ศ.2560

RMTOIW 2.1-1-04 แผนกลยุทธ์ทางการเงิน พ.ศ. 2559-2563

RMTOIW 2.1-1-05 แผนความต้องการงบประมาณระยะ 5 ปี (พ.ศ.2558 – 2562)

RMTOIW 2.1-1-06 การประกันคุณภาพการศึกษาภายใน ประจำปีการศึกษา 2559

RMTOIW 2.1-1-07 แผนบริหารความเสี่ยงด้านบุคลากร

RMTOIW 2.1-1-08 รายงานการประชุมคณะกรรมการบริหารศาสนสถานบวร ครั้งที่ 1/2559 ในวันที่ 15 พฤศจิกายน 2559 วาระที่ 4.7 และ 4.8

RMTOIW 2.1-2-01 รายงานการประชุมคณะกรรมการอำนวยการศาสนสถานบวรฯ ครั้งที่ 1/2560 เมื่อวันที่ 9 พฤษภาคม 2560 วาระที่ 5.7 และ 5.8

RMTOIW 2.1-2-02 รายงานการประชุมคณะกรรมการบริหารฯ ครั้งที่ 1/2560 ในวันที่ 23 มิถุนายน 2560

RMTOIW 2.1-2-03 รายงานการประชุมคณะกรรมการอำนวยการ ครั้งที่ 2/2560 เมื่อวันที่ 4 กรกฎาคม 2560

RMTOIW 2.1-2-04 บันทึกข้อความที่ศธ.0580.305/097.1 ลงวันที่ 28 มิถุนายน 2560 เรื่อง แจ้งมติที่ประชุมคณะกรรมการบริหารศาสนสถานบวรราชมงคลตะวันออก ครั้งที่ 1/2560 วาระที่ 4.1 และ 4.2

RMTOIW 2.1-3-01 คำสั่งแต่งตั้งคณะกรรมการต่างๆ

RMTOIW 2.1-4-01 หนังสือที่ สปขท.19/2560 ลงวันที่ 10 เมษายน 2560 เรื่อง ขอเชิญเข้าร่วมสัมมนาวิชาการและรับรางวัลนักปรับปรุงพันธุ์พืชดีเด่นประจำปี 2560

RMTOIW 2.1-4-02 บันทึกข้อความการบริจาคเงินสนับสนุนการดำเนินกิจกรรม

RMTOIW 2.1-4-03 เอกสารสารจัดซื้อวัสดุ

RMTOIW 2.1-4-04 หนังสือขอเข้าศึกษาดูงานและเยี่ยมชมศาสนสถานบวรฯ

RMTOIW 2.1-4-05 บันทึกข้อความขอความอนุเคราะห์ขอวิทยากรให้ความรู้การทำดอกบัวสดอบแห้งด้วยขลิกกัททราย

RMTOIW 2.1-4-06 สัญญาการก่อสร้างอาคารอเนกประสงค์ 4 ชั้น

RMTOIW 2.1-4-07 แบบประเมินพนักงานในสถานอุดมศึกษา

RMTOIW 2.1-4-08 ระเบียบมหาวิทยาลัยเทคโนโลยีราชมงคลตะวันออก ว่าด้วย การบริหารและการ
ดำเนินงานของสถาบันบัวราชมงคลตะวันออก พ.ศ.2557

RMTOIW 2.1-5-01 แบบเสนอแนวทางปรับปรุง/พัฒนาตามข้อเสนอแนะฯจากผลการประเมินคุณภาพภายใน
ประจำปีการศึกษา 2558

RMTOIW 2.1-5-02 บันทึกที่ศธ.0580.305/107 เรื่องขอปรับแผนการจัดการความเสี่ยงด้านบุคลากรประจำปี
การศึกษา 2560 ลงวันที่ 18 กรกฎาคม 2560

RMTOIW 2.1-5-03 แบบประเมินผลโครงการบริการวิชาการ

รายการหลักฐานอ้างอิง

อ้างอิง RMTOIW2.1-1-08 รายงานการประชุมคณะกรรมการบริหารสถาบันบัว ครั้งที่ 1/2559 ในวันที่ 15
พฤศจิกายน 2559 วาระที่ 4.1-4.8

อ้างอิง RMTOIW2.1-2-02 รายงานการประชุมคณะกรรมการบริหารสถาบันบัว ครั้งที่ 1/2560 ในวันที่ 23
มิถุนายน 2560 วาระที่ 4.1-4.4

อ้างอิง RMTOIW2.1-2-03 รายงานการประชุมคณะกรรมการอำนวยการสถาบันบัวฯ ครั้งที่ 2/2560 เมื่อวันที่
4 กรกฎาคม 2560 วาระที่ 5.1และวาระที่ 5.2

อ้างอิง RMTOIW2.1-2-02 รายงานการประชุมคณะกรรมการอำนวยการสถาบันบัวฯ ครั้งที่ 1/2560 เมื่อวันที่
9 พฤษภาคม 2560 วาระที่ 5.7 และ วาระที่ 5.8

อ้างอิง RMTOIW2.1-4-01 รายงานการประชุมคณะกรรมการอำนวยการสถาบันบัวฯ ครั้งที่ 2/2560 เมื่อวันที่
4 กรกฎาคม 2560 วาระที่ 5.3

อ้างอิง RMTOIW2.1-3-01 คำสั่งแต่งตั้งคณะกรรมการต่างๆ

อ้างอิง RMTOIW2.1-1-08 รายงานการประชุมคณะกรรมการบริหารสถาบันบัว ครั้งที่ 1/2559 ในวันที่ 15
พฤศจิกายน 2559 วาระที่ 4.7

องค์ประกอบที่ 2 การบริหารจัดการ

ตัวชี้วัดที่ 2.3 การบริหารความเสี่ยง

ชนิดของตัวชี้วัด กระบวนการ

เกณฑ์การประเมิน

คะแนน 1	คะแนน 2	คะแนน 3	คะแนน 4	คะแนน 5
มีการดำเนินการ 1 ข้อ	มีการดำเนินการ 2 ข้อ	มีการดำเนินการ 3 ข้อ	มีการดำเนินการ 4 ข้อ	มีการดำเนินการ 5 ข้อ

ผลการประเมินคุณภาพการศึกษาภายใน(การประเมินตนเอง = ตน)

ตน.	ข้อ	เกณฑ์การประเมิน	ผลดำเนินงาน	หลักฐาน
	1	<p>มีการวิเคราะห์และระบุความเสี่ยง และปัจจัยที่ก่อให้เกิดความเสี่ยงตาม บริบทและสภาพแวดล้อมของ หน่วยงานที่ส่งผลการดำเนินงาน ตามพันธกิจของหน่วยงาน ตัวอย่างเช่น</p> <ul style="list-style-type: none"> - ความเสี่ยงด้านแผน ยุทธศาสตร์ของหน่วยงาน - ความเสี่ยงด้านนโยบาย กฎหมาย ระเบียบ ข้อบังคับ - ความเสี่ยงด้านทรัพยากร - ความเสี่ยงด้านการปฏิบัติงาน - ความเสี่ยงด้านบุคลากรและ ความเสี่ยงด้านธรรมาภิบาล - ความเสี่ยงจากเหตุการณ์ ภายนอก - ความเสี่ยงด้านอื่น ๆ ตาม บริบทและสภาพแวดล้อมของ หน่วยงาน 	<p>มหาวิทยาลัยเทคโนโลยีราชมงคลตะวันออก ได้ แต่งตั้งคณะกรรมการบริหารความเสี่ยงของ สถาบันบัวราชมงคลตะวันออก ประจำปี การศึกษา 2559 (RMTOIW 2.3-1-01) โดย คณะกรรมการได้ประชุม วิเคราะห์และระบุ ความเสี่ยง ปัจจัยที่ก่อให้เกิดความเสี่ยงตาม บริบทและสภาพแวดล้อมของหน่วยงานที่ส่งผล ต่อการดำเนินงานตามพันธกิจของหน่วยงาน ซึ่ง จากการวิเคราะห์ความเสี่ยงด้านต่างๆแล้ว พบว่าความเสี่ยงด้านบุคลากร เป็นความเสี่ยงที่มีผลกระทบต่อการทำงานสูงสุด ดังนั้น คณะกรรมการจึงดำเนินการ บริหารความเสี่ยง ด้านบุคลากร (RMTOIW 2.3-1-02) พร้อมทั้ง นำมากำหนดขั้นตอนการปฏิบัติงานดังนี้</p> <ul style="list-style-type: none"> - กำหนดขั้นตอนดำเนินงาน (แผนภาพ KEY PROCESS) ดังนี้ 1.วิเคราะห์พันธกิจของสถาบันบัว 2.จัดทำโครงสร้างบริหารของสถาบัน 3.กำหนดกรอบภาระงานตามพันธกิจ 4.วิเคราะห์อัตรากำลังตามกรอบภาระงาน 5.ทำแผนตามความต้องการอัตรากำลังตาม โครงสร้างบุคลากร - กำหนดวัตถุประสงค์การทำงาน 	<p>RMTOIW 2.3-1-01 คำสั่งแต่งตั้ง คณะกรรมการ บริหารความเสี่ยง</p> <p>RMTOIW 2.3-1-02 รายงานการประชุม คณะกรรมการ บริหารความเสี่ยง ครั้งที่ 1/2560 ใน วันที่ 7 กุมภาพันธ์ 2560</p> <p>RMTOIW 2.3-1-03 แผนภาพแสดง ขั้นตอนการจัดทำ แผนบริหารความ เสี่ยง</p>

ตน.	ข้อ	เกณฑ์การประเมิน	ผลดำเนินงาน	หลักฐาน
			<p>1(แผนภาพ OBJECTIVE MAP) ดังนี้</p> <p>1.1เพื่อให้ได้กรอบภาระงาน</p> <p>1.2 เพื่อวิเคราะห์อัตรากำลังตามกรอบภาระงาน</p> <p>1.3เพื่อกำหนดโครงสร้างอัตรากำลัง</p> <p>1.4เพื่อให้ได้แผนอัตรากำลัง</p> <p>1.5เพื่อบริหารและควบคุมอัตรากำลังให้เหมาะสมกับช่วงเวลา</p> <p>-ความเสี่ยงการดำเนินงาน (แผนภาพ RISK MAP) ดังนี้</p> <p>5.1.1จำนวนบุคลากรไม่เป็นไปตามแผน</p> <p>5.1.2คุณสมบัติของตำแหน่งที่ได้ไม่เป็นไปตามต้องการ</p> <p>5.1.3ระเบียบไม่เอื้อต่อการพัฒนาของบุคลากรเข้าสู่ตำแหน่งผู้บริหาร (RMTOIW 2.3-1-03)</p>	
	2	มีการประเมินโอกาสและผลกระทบของความเสี่ยงและจัดลำดับความเสี่ยงที่ได้จากการวิเคราะห์ในข้อ 1	<p>สถาบันบวรราชมงคลตะวันออกได้ นำผลจากการวิเคราะห์และระบุปัจจัยเสี่ยงแล้วมาวิเคราะห์ประเมินโอกาสและผลกระทบ ของแต่ละปัจจัยเสี่ยงโดยกำหนดให้มีระดับ ความเสี่ยง 5 ระดับคือ สูงมาก สูง ปานกลาง น้อย น้อยมาก (RMTOIW 2.3-2-01) และได้นำความเสี่ยงที่อยู่ในระดับสูงมาก มาจัดลำดับความเสี่ยง เพื่อดำเนินการ ตามเสี่ยงซึ่งมีจำนวน 3 ข้อคือ</p> <p>1. จำนวนบุคลากรไม่เป็นไปตามแผน</p> <p>2 คุณสมบัติของตำแหน่งที่ได้ไม่เป็นไปตามต้องการ</p> <p>3.ระเบียบไม่เอื้อต่อการพัฒนาของ บุคลากรเข้าสู่ตำแหน่งผู้บริหาร (RMTOIW 2.3-2-02) ทั้งนี้คณะกรรมการได้นำความเสี่ยง ทั้งหมดไว้ในแบบประเมินความเสี่ยง ERM 1 เพื่อนำไปจัดทำแผนบริหารความเสี่ยง (RMTOIW 2.3-2-03)</p>	<p>RMTOIW 2.3-2-01</p> <p>เกณฑ์มาตรฐานระดับโอกาสที่จะเกิดความเสียหายและระดับความรุนแรงของผลกระทบ</p> <p>RMTOIW 2.3-2-02</p> <p>แผนภาพระดับความเสี่ยง</p> <p>RMTOIW 2.3-2-03</p> <p>แบบประเมินความเสี่ยง</p> <p>RMUTTO-ERM 1</p>

ตน.	ข้อ	เกณฑ์การประเมิน	ผลดำเนินงาน	หลักฐาน
	3	มีการจัดทำแผนบริหารความเสี่ยงที่มีระดับความเสี่ยงสูงและสูงมาก โดยดำเนินการตามแผน กำหนดผู้รับผิดชอบในการดำเนินการตามแผนบริหารความเสี่ยงและเสนอผลการดำเนินการต่อผู้บริหารของหน่วยงาน	<p>สถาบันบัวราชมงคลตะวันออก มีการจัดทำแผนบริหารความเสี่ยงที่ระดับสูงมาก โดยดำเนินการตาม แผนบริหารความเสี่ยงที่คณะกรรมการบริหารความเสี่ยงจัดทำขึ้น และมีการกำหนดผู้รับผิดชอบในการดำเนินงานตามแผนบริหารความเสี่ยง</p> <p>ซึ่งมีแผนการจัดการความเสี่ยง ดังนี้</p> <ol style="list-style-type: none"> 1. ขออนุมัติจ้างเหมาบริการโดยใช้งบประมาณเงินแผ่นดินและงบประมาณเงินรายได้เพิ่มเติมระหว่างปีงบประมาณ พ.ศ.2560 2. แผนการจัดการความรู้ด้านการพัฒนาผลิตภัณฑ์บัวเพื่อเพิ่มมูลค่าร่วมกับคณะวิทยาศาสตร์และเทคโนโลยี 3. จัดทำแผนความต้องการอัตรากำลังพนักงานในสถาบันอุดมศึกษาสายสนับสนุน ประจำปีงบประมาณพ.ศ.2560-2563 ให้กองบริหารงานบุคคลเพื่อเสนอให้คณะกรรมการวิเคราะห์อัตรากำลังพิจารณาต่อไป 4. บันทึกขอปรับเปลี่ยนตำแหน่งพนักงานในสถาบันอุดมศึกษาที่สถาบันบัวได้รับจัดสรร 5. ขอแก้ไขระเบียบมหาวิทยาลัยเทคโนโลยีราชมงคลตะวันออก ว่าด้วย การบริหารและการดำเนินงานของสถาบันบัวราชมงคลตะวันออก พ.ศ. 2557 (RMTOIW 2.3-3-01) <p>โดยได้เสนอผลการดำเนินการต่อผู้อำนวยการสถาบันบัวตามบันทึกข้อความที่ ศธ 0580.305/023 วันที่ 16 กุมภาพันธ์ 2560 เรื่องแผนบริหารความเสี่ยงประจำปีการศึกษา 2559 (RMTOIW2.3-3-02)</p>	<p>RMTOIW 2.3-3-01</p> <p>แผนบริหารความเสี่ยง RMUTTO-ERM 2</p> <p>RMTOIW2.3-3-02</p> <p>บันทึกข้อความที่ ศธ 0580.305/023 วันที่ 16 กุมภาพันธ์ 2560</p> <p>เรื่องแผนบริหารความเสี่ยงประจำปีการศึกษา 2559</p>

ตน.	ข้อ	เกณฑ์การประเมิน	ผลดำเนินงาน	หลักฐาน
	4	มีการติดตาม และประเมินผลการดำเนินงานตามแผน และรายงานต่อคณะกรรมการประจำสำนัก/สถาบัน เพื่อพิจารณา อย่างน้อยปีละ 1 ครั้ง	<p>สถาบันบัวราชมงคลตะวันออกได้ติดตาม และประเมินผลการดำเนินงานตามแผนการบริหาร ความเสี่ยงในการประชุมคณะกรรมการบริหาร สถาบันบัว ครั้งที่ 1/2560 ในวันที่ 23 มิถุนายน 2560 (RMTOIW 2.3-4-01)</p> <p>ตามแบบติดตามผลการบริหารความเสี่ยง ERM 3 (RMTOIW 2.3-4-02)</p> <p>จากการติดตามผลการดำเนินงานปรากฏว่ามี การดำเนินการดังนี้</p> <p>1. ได้ดำเนินการเสนอขออนุมัติจ้างเหมาบริการ เพิ่มเติมและได้รับการอนุมัติจากมหาวิทยาลัย แล้ว จำนวน 8 อัตรา โดยใช้งบประมาณเงิน รายได้ จำนวน 5 อัตรา และงบประมาณเงิน แผ่นดินจำนวน 3 อัตรา</p> <p>2. สถาบันบัวฯ ร่วมแลกเปลี่ยนเรียนรู้การวิจัย ด้านการพัฒนาผลิตภัณฑ์บัวเพื่อเพิ่มมูลค่า ร่วมกับคณะวิทยาศาสตร์และเทคโนโลยี</p> <p>3. สถาบันบัวฯ ได้จัดส่งเอกสารชี้แจงเพิ่มเติมให้ กองบริหารงานบุคคลแล้วดังนี้</p> <p>3.1 แผนความต้องการอัตรากำลังพนักงานใน สถาบันอุดมศึกษาสายสนับสนุน ประจำปี งบประมาณ พ.ศ. 2560-2563</p> <p>3.2 โครงสร้างการบริหารของสถาบันบัวราช มงคลตะวันออก</p> <p>3.3 โครงสร้างอัตรากำลังของสถาบันบัวราช มงคลตะวันออก</p> <p>โดยได้รายงานต่อคณะกรรมการอำนวยการ สถาบันบัวฯ ในการประชุม ครั้งที่ 2/2560 เมื่อ วันที่ 4 กรกฎาคม 2560 เพื่อพิจารณา (RMTOIW 2.3-4-03)</p>	<p>RMTOIW 2.3-4-01 รายงานการประชุม คณะกรรมการบริหาร สถาบันบัว ครั้งที่ 1/2560 ใน วันที่ 23 มิถุนายน 2560 วาระที่ 4.3</p> <p>RMTOIW 2.3-4-02 แบบติดตามการ บริหารความเสี่ยง RMUTTO-ERM 3</p> <p>RMTOIW 2.3-4-03 รายงานการประชุม คณะกรรมการ อำนวยการสถาบันบัว ฯ ครั้งที่ 2/2560 เมื่อ วันที่ 4 กรกฎาคม 2560 วาระที่ 5.5</p>

ตน.	ข้อ	เกณฑ์การประเมิน	ผลดำเนินงาน	หลักฐาน
	5	มีการนำผลการประเมินและข้อเสนอแนะจากคณะกรรมการประจำสำนัก/สถาบันไปใช้ในการปรับแผนหรือวิเคราะห์ความเสี่ยงในรอบปีถัดไป	<p>สถาบันบวรราชมงคลตะวันออกได้เสนอให้คณะกรรมการอำนวยการฯพิจารณาผลการดำเนินงานตามแผนบริหารความเสี่ยงในการประชุม ครั้งที่ 2/2560 เมื่อวันที่ 4 กรกฎาคม 2560 โดยคณะกรรมการอำนวยการฯได้มีมติเห็นชอบ โดยให้สถาบันบวรฯ พิจารณาปรับแก้ไขตามข้อเสนอแนะ ดังนี้</p> <p>1. ความเสี่ยงที่ 5.1.1 จำนวนบุคลากรที่ได้รับไม่เพียงพอตามแผนความต้องการอัตรากำลังให้แก้ไขปัจจัยเสี่ยงที่ 5.1.1.1 งบประมาณของมหาวิทยาลัยฯ เปลี่ยนเป็น การจัดสรรอัตรากำลังไม่เพียงพอกับความต้องการ</p> <p>2. แผนการจัดการความเสี่ยงข้อ 5.1.1.1.2 แผนการจัดการความรู้ด้านการพัฒนาผลิตภัณฑ์บวรฯ เพื่อเพิ่มมูลค่าร่วมกับคณะวิทยาศาสตร์และเทคโนโลยี จนได้กรอบโครงการวิจัยหรือชุดโครงการวิจัย เปลี่ยนเป็นแผนการสร้างเครือข่ายงานวิจัยร่วมกับหน่วยงานภายใน</p> <p>3. ปัจจัยเสี่ยงที่ 5.1.2 คุณสมบัติเฉพาะของตำแหน่งที่ได้รับไม่ตรงกับความต้องการของสถาบัน ขอให้ตัดออก เนื่องจากไม่ใช่ประเด็นความเสี่ยง</p> <p>4. แผนการจัดการความเสี่ยงที่ 5.1.1.2.1 จัดทำแผนความต้องการอัตรากำลังพนักงานในสถาบันอุดมศึกษาสายสนับสนุน ประจำปีงบประมาณพ.ศ.2560-2563 ให้กองบริหารงานบุคคลเพื่อเสนอให้คณะกรรมการวิเคราะห์อัตรากำลังพิจารณา ขอให้จัดทำแผนการดำเนินงาน และแผนธุรกิจของสถาบันบวรฯ ประกอบในการเสนอขออัตรากำลังเพิ่มเติม</p> <p><i>(อ้างอิง RMTOW 2.3-4-03)</i></p>	<p><i>อ้างอิง RMTOW 2.3-4-03 รายงานการประชุม คณะกรรมการอำนวยการสถาบันบวรฯ ครั้งที่ 2/2560 เมื่อวันที่ 4 กรกฎาคม 2560 วาระที่ 5.5</i></p>

ตน.	ข้อ	เกณฑ์การประเมิน	ผลดำเนินงาน	หลักฐาน
			โดยประธานคณะกรรมการติดตามการบริหารความเสี่ยง ของสถาบันบัวราชมงคลตะวันออก ได้พิจารณาทบทวนข้อเสนอแนะการดำเนินงานตามแผนการจัดการความเสี่ยงด้านบุคลากร ประจำปีการศึกษา 2559 นำมาปรับปรุงแผนการจัดการความเสี่ยงด้านบุคลากรของสถาบันในปีการศึกษา 2560 โดยได้เสนอให้ผู้อำนวยการสถาบันบัว พิจารณาตามบันทึกที่ ศร.0580.305/107 ลงวันที่ 18 กรกฎาคม 2560 (RMTOIW 2.3-5-01)	RMTOIW 2.3-5-01 บันทึกที่ ศร. 0580.305/107 เรื่องขอปรับแผนการจัดการความเสี่ยงด้านบุคลากร ประจำปีการศึกษา 2560 โดยได้เสนอให้ 2560 ลงวันที่ 18 กรกฎาคม 2560

ผลการประเมินตนเองปีนี้

เป้าหมาย	ผลดำเนินงาน	คะแนนการประเมินตนเอง	บรรลุเป้าหมาย
4 ข้อ	5 ข้อ	5 คะแนน	✓

รายการหลักฐาน

RMTOIW 2.3-1-01 คำสั่งแต่งตั้งคณะกรรมการบริหารความเสี่ยง

RMTOIW 2.3-1-02 รายงานการประชุม คณะกรรมการบริหารความเสี่ยง ครั้งที่ 1/2560 ในวันที่ 7 กุมภาพันธ์ 2560

RMTOIW 2.3-1-03 แผนภาพแสดงขั้นตอนการจัดทำแผนบริหารความเสี่ยง

RMTOIW 2.3-2-01 เกณฑ์มาตรฐานระดับโอกาสที่จะเกิดความเสี่ยงและระดับความรุนแรงของผลกระทบ

RMTOIW 2.3-2-02 แผนภาพระดับความเสี่ยง

RMTOIW 2.3-2-03 แบบประเมินความเสี่ยง RMUTTO-ERM 1

RMTOIW 2.3-3-01 แผนบริหารความเสี่ยง RMUTTO-ERM 2

RMTOIW 2.3-3-02 บันทึกข้อความที่ ศร 0580.305/023 วันที่ 16 กุมภาพันธ์ 2560 เรื่องแผนบริหารความเสี่ยงประจำปีการศึกษา 2559

RMTOIW 2.3-4-01 รายงานการประชุมคณะกรรมการบริหารสถาบันบัวครั้งที่ 1/2560 ในวันที่ 23 มิถุนายน 2560 วาระที่ 4.3

RMTOIW 2.3-4-02 แบบติดตามการบริหารความเสี่ยง RMUTTO-ERM 3

RMTOIW 2.3-4-03 รายงานการประชุมคณะกรรมการอำนวยการสถาบันบัวฯ ครั้งที่ 2/2560 เมื่อวันที่ 4
กรกฎาคม 2560 วาระที่ 5.5

RMTOIW 2.3-5-01 บันทึกที่ ศธ.0580.305/107 เรื่องขอปรับแผนการจัดการความเสี่ยงด้านบุคลากร
ประจำปีการศึกษา 2560 ลงวันที่ 18 กรกฎาคม 2560

รายการหลักฐานอ้างอิง

อ้างอิง RMTOIW 2.3-4-03 รายงานการประชุมคณะกรรมการอำนวยการสถาบันบัวฯ ครั้งที่ 2/2560 เมื่อ
วันที่ 4 กรกฎาคม 2560 วาระที่ 5.5

ผลการดำเนินงานตามเกณฑ์มาตรฐานพื้นฐาน

องค์ประกอบที่ 3 การเงินและงบประมาณ

ตัวบ่งชี้ที่ 3.2 ระดับความสำเร็จในการใช้จ่ายงบประมาณตามแผน

ชนิดของตัวบ่งชี้ ผลผลิต/ผลลัพธ์

เกณฑ์การประเมิน

คะแนน 1	คะแนน 2	คะแนน 3	คะแนน 4	คะแนน 5
น้อยกว่าหรือเท่ากับร้อยละ 50	ร้อยละ 51-60	ร้อยละ 61-70	ร้อยละ 71-80	มากกว่าร้อยละ 80

คำนวณได้จากสูตร

ร้อยละของอัตราการเบิกจ่ายเงินภายในไตรมาส 3 (ผ่านระบบ GF) =	$\frac{\text{ผลการเบิกจ่ายงบประมาณรายจ่าย} \times 100}{\text{วงเงินงบประมาณรายจ่ายภาพรวมที่หน่วยงานได้รับ}}$
--	--

ผลการประเมินคุณภาพการศึกษาภายใน(การประเมินตนเอง = ตน)

ผลดำเนินงาน	หลักฐาน
<p>สถาบันบัวได้รับจัดสรรงบประมาณรายจ่าย (เงินแผ่นดิน) ประจำปีงบประมาณ พ.ศ. 2560 งบรายจ่ายอื่น เป็นจำนวนเงิน 5,000,000บาท (RMTOIW 3.2-01) ทางสถาบันบัวมีการนำเสนอรายงานต่อคณะกรรมการบริหาร คณะกรรมการอำนวยการสถาบันบัวราชชมงคลตะวันออกซึ่งได้มีการรายงานการใช้เงินเป็นรายไตรมาส</p> <p>สถาบันบัวเร่งรัดให้เป็นไปตามประกาศมหาวิทยาลัยเทคโนโลยีราชมงคลตะวันออก เรื่องหลักเกณฑ์การบริหารงบประมาณรายจ่ายประจำปีงบประมาณ พ.ศ. 2560 เพื่อให้หน่วยงานในสังกัดมหาวิทยาลัยฯ ใช้เป็นแนวทาง ในการปฏิบัติ และกำกับติดตามผลการดำเนินงาน (RMTOIW3.2-02) ซึ่งการเบิกจ่ายงบประมาณ โดยมีเป้าหมายให้เบิกจ่ายให้เสร็จสิ้นภายในไตรมาส 3 ของปีงบประมาณ (ผ่านระบบ GF) ซึ่งทางสถาบันได้มีการเบิกจ่ายงบประมาณและขออนุเคราะห์ข้อมูลจาก กองคลัง (RMTOIW 3.2-03)</p> <p>ผลการเบิกจ่ายงบประมาณแผ่นดิน ประจำปี 2560 ณ สิ้นสุดไตรมาส 3 ดังนี้ (RMTOIW 3.2-04)</p> <p>ผลรวมการเบิกจ่าย = 4,244,159.44 บาท</p>	<p>RMTOIW 3.2-01 : เอกสารจัดสรรประมาณ รายจ่าย (เงินแผ่นดิน) ประจำปีงบประมาณ พ.ศ.2560 มหาวิทยาลัย เทคโนโลยีราชมงคล ตะวันออก</p> <p>RMTOIW 3.2-02 : ประกาศมหาวิทยาลัย เทคโนโลยีราชมงคล ตะวันออก เรื่องหลักเกณฑ์ การบริหารงบประมาณ รายจ่ายประจำปี งบประมาณ พ.ศ. 2560 ประกาศ ณ วันที่ 12 ก.ย. 2559</p> <p>RMTOIW 3.2-03 : บันทึกข้อความที่</p>

คำนวณได้จากสูตร		ศธ0580.305/088 ขอ ความอนุเคราะห์ข้อมูลการ เบิกจ่ายเงินงบประมาณ ณ สิ้นเดือน มิ.ย. พ.ศ. 2560 RMTOIW 3.2-04 : รายงานการประชุม คณะกรรมการอำนวยการ สถาบันบัว ครั้งที่ 2/2560 วันที่ 4 ก.ค. 2560
ร้อยละของอัตราการเบิก จ่ายเงินภายใน ไตรมาส 3 (ผ่านระบบ GF)	$\frac{4,244,159.44 \times 100}{5,000,000} = 84.44$	

ผลการประเมินตนเองปีนี้

เป้าหมาย	ผลการดำเนินงาน	คะแนนการประเมิน ตนเอง	บรรลุเป้าหมาย
4 คะแนน	ร้อยละ 84.44	5 คะแนน	✓

รายการหลักฐาน

- RMTOIW 3.2-01 เอกสารจัดสรรประมาณรายจ่าย (เงินแผ่นดิน) ประจำปีงบประมาณ 2560 มหาวิทยาลัยเทคโนโลยีราชมงคลตะวันออก
- RMTOIW 3.2-02 ประกาศมหาวิทยาลัยเทคโนโลยีราชมงคลตะวันออก เรื่องหลักเกณฑ์การบริหารงบประมาณรายจ่ายประจำปีงบประมาณ พ.ศ. 2560 ประกาศ ณ วันที่ 12 ก.ย. 2559
- RMTOIW 3.2-03 บันทึกข้อความที่ศธ 0580.305/088 ขอความอนุเคราะห์ข้อมูลการเบิกจ่ายเงินงบประมาณ ณ สิ้นเดือนมิ.ย.2560
- RMTOIW 3.2-04 ร่างรายงานการประชุมคณะกรรมการอำนวยการสถาบันบัว ครั้งที่ 2/2560 วันที่ 4 ก.ค. 2560

องค์ประกอบที่ 4 ระบบประกันคุณภาพ

ตัวบ่งชี้ที่ 4.2 ระดับความสำเร็จในการดำเนินงานเพื่อส่งเสริมระบบประกันคุณภาพของหลักสูตรคณะ และ มหาวิทยาลัย

ชนิดของตัวบ่งชี้ ผลผลิต/ผลลัพธ์

เกณฑ์มาตรฐาน

ผลการดำเนินงานตามพันธกิจของหน่วยงาน ที่ส่งผลต่อการประเมินในระดับมหาวิทยาลัย

คำนวณได้จากสูตร

ผลการดำเนินงานตามพันธกิจของ หน่วยงาน ที่ส่งผลต่อการประเมิน = ในระดับมหาวิทยาลัย	ผลรวมของคะแนนทุกตัวชี้วัดตามพันธกิจของหน่วยงานที่รับผิดชอบของ <u>มหาวิทยาลัย</u> จำนวนตัวชี้วัดที่หน่วยงานรับผิดชอบและเกี่ยวข้อง
--	--

ผลการประเมินคุณภาพการศึกษาภายใน(การประเมินตนเอง = ตน)

ผลดำเนินงาน	หลักฐาน																												
สถาบันบวรราชมงคลตะวันออก หน่วยงานสนับสนุนวิชาการของมหาวิทยาลัย ซึ่งเป็นหน่วยงานที่ให้บริการและสนับสนุนการดำเนินงานแก่คณะ / สถาบันที่จัดการเรียนการสอนเพื่อผลิตบัณฑิตและพันธกิจด้านอื่นๆ ให้บรรลุเป้าหมายและมีคุณภาพตามที่มหาวิทยาลัยกำหนดไว้ ซึ่งสถาบันบวรฯ ได้กำหนดตัวบ่งชี้และเป้าหมายการประกันคุณภาพภายใน ระดับหน่วยงานสถาบันบวรฯ เพื่อให้เกิดผลงานที่ดีตามเป้าหมายของตัวบ่งชี้แต่ละตัวในระดับสูงสุด อันจะเป็นประโยชน์แก่ผู้รับบริการและผู้มีส่วนได้ส่วนเสียกับมหาวิทยาลัยฯ โดยกำหนดตัวบ่งชี้เฉพาะ 6 ตัวบ่งชี้ พร้อมกับเป้าหมาย ดังนี้ คือ (RMTOIW 4.2-01)	RMTOIW 4.2-01: ผลการดำเนินงานตามระบบประกันคุณภาพการศึกษาภายในองค์ประกอบที่ 5 ตัวบ่งชี้ที่ 5.1, 5.2, 5.3, 5.4, 5.5, 5.6																												
<table border="1" style="width: 100%; border-collapse: collapse;"> <thead> <tr> <th style="width: 10%;">ตัวบ่งชี้เฉพาะ</th> <th style="width: 40%;">ตัวบ่งชี้</th> <th style="width: 15%;">เป้าหมาย</th> <th style="width: 35%;">ผลของเป้าหมาย</th> </tr> </thead> <tbody> <tr> <td>5.1</td> <td>ผลงานที่ได้รับการจดสิทธิบัตรหรืออนุสิทธิบัตร</td> <td>5 คะแนน</td> <td>0 คะแนน</td> </tr> <tr> <td>5.2</td> <td>เงินสนับสนุนงานวิจัยหรืองานสร้างสรรค์</td> <td>4 คะแนน</td> <td>5 คะแนน</td> </tr> <tr> <td>5.3</td> <td>การเผยแพร่ผลงานของสถาบันบวรราชมงคลตะวันออก</td> <td>5 คะแนน</td> <td>5 คะแนน</td> </tr> <tr> <td>5.4</td> <td>การบริการวิชาการแก่สังคม</td> <td>5 คะแนน</td> <td>5 คะแนน</td> </tr> <tr> <td>5.5</td> <td>การทำนุบำรุงศิลปะ วัฒนธรรม และการอนุรักษ์พันธุ์บัว</td> <td>5 คะแนน</td> <td>2 คะแนน</td> </tr> <tr> <td>5.6</td> <td>การเพิ่มรายได้ให้กับมหาวิทยาลัย</td> <td>4 คะแนน</td> <td>5 คะแนน</td> </tr> </tbody> </table>	ตัวบ่งชี้เฉพาะ	ตัวบ่งชี้	เป้าหมาย	ผลของเป้าหมาย	5.1	ผลงานที่ได้รับการจดสิทธิบัตรหรืออนุสิทธิบัตร	5 คะแนน	0 คะแนน	5.2	เงินสนับสนุนงานวิจัยหรืองานสร้างสรรค์	4 คะแนน	5 คะแนน	5.3	การเผยแพร่ผลงานของสถาบันบวรราชมงคลตะวันออก	5 คะแนน	5 คะแนน	5.4	การบริการวิชาการแก่สังคม	5 คะแนน	5 คะแนน	5.5	การทำนุบำรุงศิลปะ วัฒนธรรม และการอนุรักษ์พันธุ์บัว	5 คะแนน	2 คะแนน	5.6	การเพิ่มรายได้ให้กับมหาวิทยาลัย	4 คะแนน	5 คะแนน	
ตัวบ่งชี้เฉพาะ	ตัวบ่งชี้	เป้าหมาย	ผลของเป้าหมาย																										
5.1	ผลงานที่ได้รับการจดสิทธิบัตรหรืออนุสิทธิบัตร	5 คะแนน	0 คะแนน																										
5.2	เงินสนับสนุนงานวิจัยหรืองานสร้างสรรค์	4 คะแนน	5 คะแนน																										
5.3	การเผยแพร่ผลงานของสถาบันบวรราชมงคลตะวันออก	5 คะแนน	5 คะแนน																										
5.4	การบริการวิชาการแก่สังคม	5 คะแนน	5 คะแนน																										
5.5	การทำนุบำรุงศิลปะ วัฒนธรรม และการอนุรักษ์พันธุ์บัว	5 คะแนน	2 คะแนน																										
5.6	การเพิ่มรายได้ให้กับมหาวิทยาลัย	4 คะแนน	5 คะแนน																										

คำนวณได้จากสูตร

ผลการดำเนินงานตามพันธกิจของ หน่วยงาน ที่ส่งผลกระทบต่อประเมิน = ในระดับมหาวิทยาลัย	$\frac{0+5+5+5+2+5}{6} = 3.67 \text{ คะแนน}$
---	--

ผลการประเมินตนเองปีนี้

เป้าหมาย	ผลดำเนินงาน	คะแนนการประเมิน ตนเอง	บรรลุเป้าหมาย
4 คะแนน	3.67 คะแนน	3.67 คะแนน	x

รายการหลักฐาน

RMTOIW 4.2-01 ผลการดำเนินงานตามระบบประกันคุณภาพการศึกษาภายใน องค์ประกอบที่ 5
ตัวบ่งชี้ที่ 5.1, 5.2, 5.3, 5.4, 5.5, 5.6

ผลการดำเนินงานตามเกณฑ์มาตรฐานเฉพาะ

องค์ประกอบที่ 5 ผลการดำเนินงานตามภารกิจของหน่วยงาน

ตัวบ่งชี้ที่ 5.1 ผลงานสร้างสรรค์ที่ได้รับการจดสิทธิบัตรหรืออนุสิทธิบัตร

ชนิดของตัวบ่งชี้ ผลผลิต/ผลลัพธ์

เกณฑ์การประเมิน

คะแนน 0	คะแนน 3	คะแนน 5
ไม่มีการดำเนินการ	อยู่ระหว่างยื่นจดทะเบียน	มีการจดสิทธิบัตรหรืออนุสิทธิบัตร

ผลการประเมินคุณภาพการศึกษาภายใน(การประเมินตนเอง = ตน)

ผลดำเนินงาน	หลักฐาน
<p>ตามที่สถาบันบัวราชมงคลตะวันออก มีพันธกิจ พัฒนางานวิจัยงานสร้างสรรค์หรือนวัตกรรม ที่นำไปสู่การสร้างสรรคและพัฒนาองค์ความรู้ใหม่ ซึ่งก่อให้เกิดการขยายพรมแดนของความรู้ และทรัพย์สินทางปัญญา ได้ดำเนินการยื่นคำขอจดทะเบียนพันธุ์พืชใหม่ ตามพระราชบัญญัติคุ้มครองพันธุ์พืช พ.ศ.2542 โดยยื่นแบบคำขอจดทะเบียนพันธุ์พืชใหม่ ส่งทางอีเมลล์ให้คุณวาสนา มั่งคั่ง นักวิชาการเกษตรชำนาญการ กลุ่มวิจัยการคุ้มครองพันธุ์พืช เมื่อวันที่ 13 มิ.ย. พ.ศ. 2560 ซึ่งชื่อพืชที่ขอคุ้มครองพันธุ์พืชใหม่ คือ อุบลชาติ ชื่อพันธุ์ ดวงตาสวรรค์ ชื่อวิทยาศาสตร์ <i>Nymphaea</i> 'Daungtasawan' เกิดจากการผสมพันธุ์พืชขึ้นซึ่งใช้บัวสายประเภtbัวผัน-เผื่อน พันธุ์เมืองจากอเมริกากลาง <i>Nymphaea ampla</i> เป็นพันธุ์แม่ และใช้บัวผันพันธุ์ลูกผสมตะวันออก เป็นพันธุ์พ่อ ทำการผสมพันธุ์ในปี 2552 หลังจากการผสมสำเร็จจึงนำเมล็ดที่ได้มาเพาะและคัดเลือกต้นที่ดี มาปลูกเพื่อตรวจสอบลักษณะในภาพรวม หลังจากคัดเลือกได้ต้นที่ดีที่สุดแล้วจึงทำการขยายพันธุ์และตั้งชื่อใน พ.ศ.2554 ให้ลักษณะที่แตกต่างจากพันธุ์ <i>Nymphaea</i> 'Foxfire' คือ มีจำนวนกลีบดอก สีของใบแก่ด้านบน และมีกลีบดอกมากกว่า 200 กลีบ กลีบมีสีม่วงแดง และแถบใหญ่สีม่วงเข้ม เป็นบัวที่มีขนาดใหญ่ที่สุดในกลุ่มของบัวผัน-เผื่อน และมีสีน้ำตาลแดงคล้ายบัวสายบานกลางคืน</p>	<p>RMTOIW 5.1-01 : หลักฐานการยื่นแบบคำขอจดทะเบียนพันธุ์พืชใหม่ ส่งทางอีเมลล์</p> <p>RMTOIW 5.1-02 : แบบคำขอจดทะเบียนพันธุ์พืชใหม่ ตามพระราชบัญญัติคุ้มครองพันธุ์พืช พ.ศ.2542</p> <p>RMTOIW 5.1-02: ภาพถ่ายลักษณะประจำพันธุ์ของบัวดวงตาสวรรค์</p>

ผลการประเมินตนเองปีนี้

เป้าหมาย	ผลดำเนินงาน	คะแนนการประเมินตนเอง	บรรลุเป้าหมาย
5 คะแนน	ไม่มีการดำเนินการ	0 คะแนน	x

รายการหลักฐาน

RMTOIW 5.1-01 หลักฐานการยื่นแบบคำขอจดทะเบียนพันธุ์พืชใหม่ ส่งทางอีเมลล์

RMTOIW 5.1-02 แบบคำขอจดทะเบียนพันธุ์พืชใหม่ ตามพระราชบัญญัติคุ้มครองพันธุ์พืช พ.ศ.2542

RMTOIW 5.1-03 ภาพถ่ายลักษณะประจำพันธุ์ของบัวดวงตาสวรรค์

องค์ประกอบที่ 5 ผลการดำเนินงานตามภารกิจของหน่วยงาน

ตัวบ่งชี้ที่ 5.2 เงินสนับสนุนงานวิจัยและงานสร้างสรรค์

ชนิดของตัวบ่งชี้ ปัจจัยนำเข้า

เกณฑ์การประเมิน

จำนวนเงินสนับสนุนงานวิจัยหรืองานสร้างสรรค์จากภายในและภายนอกมหาวิทยาลัยที่กำหนดให้เป็นคะแนนเต็ม 5 = 300,000 บาท

สูตรการคำนวณ

การแปลงจำนวนเงินสนับสนุนงานวิจัยหรืองานสร้างสรรค์เทียบกับคะแนนเต็ม 5

คะแนนที่ได้ =

$$\frac{\text{จำนวนเงินสนับสนุนจากภายในและภายนอกมหาวิทยาลัย}}{\text{จำนวนเงินสนับสนุนจากภายในและภายนอกมหาวิทยาลัยที่กำหนดให้เป็นคะแนนเต็ม 5}} \times 5$$

ผลการประเมินคุณภาพการศึกษาภายใน(การประเมินตนเอง = ตน)

ผลดำเนินงาน	หลักฐาน
ผศ. ดร. ณ.นพชัย ชาญศิลป์ หัวหน้าโครงการ ได้ตอบรับเข้าร่วมทำวิจัยกิจกรรมส่งเสริมและสนับสนุนการวิจัย ประจำปีงบประมาณ 2559 ในวันที่ 9 มิ.ย.2560 ทางช่องทางโทรสาร (RMTOIW 5.2-01) และได้หนังสือรับแจ้งอนุมัติทุนอุดหนุนการวิจัยจากสำนักงานคณะกรรมการวิจัยแห่งชาติ (วช.) ประจำปีงบประมาณแผ่นดิน 2559 เรื่อง “การพัฒนาพันธุ์บัวประดับโดยการผสมข้ามสกุลย่อย” จำนวนเงิน 2,800,000 บาท ลงวันที่ 6 ก.ค. พ.ศ. 2560 พร้อมสิ่งที่ส่งมาด้วย 1. สัญญารับทุนอุดหนุนการวิจัย 2. แบบคำขอรับเงินผ่านธนาคาร 3. ประกาศคณะกรรมการป้องกันและปราบปรามการทุจริตแห่งชาติ (RMTOIW 5.2-02) และรายละเอียดการแบ่งจ่ายงวดเงินออกเป็น 5 งวด โดยหักเงินประกันผลงานร้อยละ 5 ของงวดที่ 1- 4 ซึ่งจะคืนเงินที่หักในงวดที่ 5 โดยงวดที่ 1 จำนวน 532,000 บาท (RMTOIW 5.2-03) ทางสถาบันวิจัยและพัฒนาของมหาวิทยาลัยฯ ได้ดำเนินการออกหนังสือนำส่ง (RMTOIW 5.2-04) ข้อเสนอโครงการวิจัย (RMTOIW 5.2-05) เพื่อจัดทำสัญญาทุนอุดหนุนการวิจัย (RMTOIW 5.2-06) ซึ่งจำนวนเงินคิดจากเงินโครงการวิจัย เรื่อง การพัฒนาพันธุ์บัวประดับโดยการผสมข้ามสกุลย่อย ในปีก่อนโดยมีเงินงวดที่ 4 จำนวนเงิน 78,375 บาท เงินเข้าบัญชี เมื่อวันที่ 10 ส.ค. 2559 (RMTOIW	RMTOIW 5.2-01 : ใบตอบรับเข้าร่วมทำวิจัยกิจกรรมส่งเสริมและสนับสนุนการวิจัย ประจำปีงบประมาณ 2559 ลงวันที่ 9 มิ.ย.2560 พร้อมหลักฐานการส่งใบตอบรับทางโทรสาร RMTOIW 5.2-02 : หนังสือเลขที่ วช 004/5224 แจ้งอนุมัติทุนอุดหนุนการวิจัย ประจำปี 2559 RMTOIW 5.2-03 : รายละเอียดงบประมาณโครงการวิจัยที่ได้รับอนุมัติทุนอุดหนุนการวิจัย และการแบ่งจ่ายงวดเงินดังสิ่งที่ส่งมาด้วยจากหนังสือเลขที่ วช 004/5224 RMTOIW 5.2-04 : หนังสือเลขที่ ศธ. 0580.303(3)/0577 RMTOIW 5.2-05 : แบบข้อเสนอโครงการวิจัย RMTOIW 5.2-06 :

<p>5.2-07) และเงินงวดที่ 5 จำนวนเงิน 27,500 บาท เงินเข้าบัญชี เมื่อวันที่ 26 ก.ย. 2559 (RMTOIW 5.2-08) และเงินวิจัยงวดที่ 1 ประจำปีงบประมาณ 2559 จำนวนเงิน 532,000 บาท รวมเป็นเงินวิจัยสนับสนุนจากภายนอกทั้งสิ้น 637,875 บาท</p>	<p>สัญญาเงินทุนอุดหนุนการวิจัย แบบวช.สญ.1</p> <p>RMTOIW 5.2-07 : หนังสือ เรื่องโอนเงินอุดหนุนการวิจัย งวดที่ 4 จากกลุ่มการคลังและงบประมาณ สำนักงานคณะกรรมการวิจัยแห่งชาติ</p> <p>RMTOIW 5.2-08 : หนังสือ เรื่องโอนเงินอุดหนุนการวิจัย งวดที่ 5 จากกลุ่มการคลังและงบประมาณ สำนักงานคณะกรรมการวิจัยแห่งชาติ</p>
--	---

คำนวณได้จากสูตร

การแปลงจำนวนเงินสนับสนุนงานวิจัยหรืองานสร้างสรรค์เทียบกับคะแนนเต็ม 5

คะแนนที่ได้ =

$$\frac{637,875}{300,000} \times 5$$

= > 5 คะแนน

ผลการประเมินตนเองปีนี้

เป้าหมาย	ผลดำเนินงาน	คะแนนการประเมินตนเอง	บรรลุเป้าหมาย
240,000 บาท	637,875 บาท	5 คะแนน	✓

รายการหลักฐาน

RMTOIW 5.2-01 ใบตอบรับเข้าร่วมทำวิจัยกิจกรรมส่งเสริมและสนับสนุนการวิจัย ประจำปีงบประมาณ 2559 ลงวันที่ 9 มิ.ย.2560 พร้อมหลักฐานการส่งใบตอบรับทางโทรสาร

RMTOIW 5.2-02 หนังสือเลขที่ วช 004/5224 แจ้งอนุมัติทุนอุดหนุนการวิจัย ประจำปี 2559

- RMTOIW 5.2-03 รายละเอียดงบประมาณโครงการวิจัยที่ได้รับอนุมัติทุนอุดหนุนการวิจัย และการแบ่งจ่าย
งวดเงินตั้งสิ่งที่ส่งมาด้วยจากหนังสือเลขที่ วช 004/5224
- RMTOIW 5.2-04 หนังสือเลขที่ ศธ. 0580.303(3)/0577
- RMTOIW 5.2-05 แบบข้อเสนอโครงการวิจัย
- RMTOIW 5.2-06 สัญญารับทุนอุดหนุนการวิจัย แบบวช.สญ.1
- RMTOIW 5.2-07 หนังสือ เรื่องโอนเงินอุดหนุนการวิจัย งวดที่ 4 จากกลุ่มการคลังและงบประมาณ
สำนักงานคณะกรรมการวิจัยแห่งชาติ
- RMTOIW 5.2-08 หนังสือ เรื่องโอนเงินอุดหนุนการวิจัย งวดที่ 5 จากกลุ่มการคลังและงบประมาณ
สำนักงานคณะกรรมการวิจัยแห่งชาติ

องค์ประกอบที่ 5 ผลการดำเนินงานตามภารกิจของหน่วยงาน

ตัวบ่งชี้ที่ 5.3 การเผยแพร่ผลงานของสถาบันบัวราชมงคลตะวันออก

ชนิดของตัวบ่งชี้ ผลผลิต/ผลลัพธ์

เกณฑ์การประเมิน

คะแนน 4	คะแนน 5
มีการดำเนินการ 1 ข้อ	มีการดำเนินการ 2 ข้อ

ผลการประเมินคุณภาพการศึกษาภายใน(การประเมินตนเอง = ตน)

ตน.	ข้อ	เกณฑ์การประเมิน	ผลดำเนินงาน	หลักฐาน
	1	ผลงานที่ได้รับเผยแพร่ในระดับชาติ	1. ผศ.ดร. ณ.นพชัย ชาญศิลป์ หัวหน้าโครงการวิจัย การพัฒนาพันธุ์บัวประดับโดยการผสมพันธุ์ข้ามสกุลย่อย ที่ได้รับทุนอุดหนุนการวิจัยจากสำนักงานคณะกรรมการวิจัยแห่งชาติ (วช.) ประจำปี งบประมาณแผ่นดิน 2557 ได้มอบให้ น.ส.รุ่งอรุณ ดอนจันทร์ทอง (ผู้ร่วมวิจัย) นำเสนอผลงานวิจัยแบบภาคบรรยาย เรื่อง “การเพาะเลี้ยงเนื้อเยื่อบัวยักษ์ออสเตรเลีย” ในการประชุมสัมมนาทางวิชาการมหาวิทยาลัยเทคโนโลยีราชมงคลตะวันออก ครั้งที่ 10 ระหว่างวันที่ 29-31 พ.ค.2560 ณ โรงแรม ดิวารี จอมเทียนบีช พัทยา จ.ชลบุรี เพื่อเป็นการประชาสัมพันธ์เผยแพร่ผลงานวิจัย ของสถาบันบัว เพื่อสร้างชื่อเสียง ภาพลักษณ์ที่ดีของมหาวิทยาลัยเทคโนโลยีราชมงคลตะวันออกและสถาบัน ให้เป็นที่ยอมรับของหน่วยงานภาครัฐและภาคเอกชนภายในประเทศ 2. สมาคมปรับปรุงพันธุ์และขยายพันธุ์พืชแห่งประเทศไทย จัดสัมมนาวิชาการและประชุมใหญ่สามัญมอบรางวัล ประจำปี 2560 ณ โรงแรมมารวยการ์เด็นกรุงเทพฯ ซึ่งมีการมอบ	<p>RMTOIW 5.3-1-01 : รายงานการวิจัย พ.ศ. 2559 การพัฒนาพันธุ์บัวประดับโดยการผสมพันธุ์ข้ามสกุลย่อย</p> <p>RMTOIW 5.3-1-02 : หนังสือการตอบรับ นำเสนอบทความวิจัย ในการประชุมสัมมนาทางวิชาการครั้งที่ 10 เลขที่หนังสือ ศธ 0580.303(5)/0328 พร้อม กำหนดการ นำเสนอผลงานวิจัย</p> <p>RMTOIW 5.3-1-03 : ภาพการนำเสนอภาคบรรยาย วันที่ 30 พ.ค. 2560</p> <p>RMTOIW 5.3-1-04 : บทความวิจัยที่ส่งตีพิมพ์</p> <p>RMTOIW 5.3-1-05 : เกียรติบัตร นำเสนอผลงานการวิจัยในการ</p>

ตน.	ข้อ	เกณฑ์การประเมิน	ผลดำเนินงาน	หลักฐาน
			<p>รางวัลนักปรับปรุงพันธุ์ดีเด่น จำนวน 6 ท่าน และหนึ่งในนั้นมีท่าน ผศ. ดร. ณ.นพชัย ชาญศิลป์นักปรับปรุงพันธุ์บัวคนแรกของไทยและทวีปเอเชียที่สามารถผสมพันธุ์บัวฝรั่งได้สำเร็จ และได้จัดตั้งสถาบันบัวซึ่งประกอบด้วยธนาคารพันธุกรรมบัวที่มีการรวบรวมพันธุ์บัวที่สมบูรณ์ที่สุดในเอเชีย และสามารถพัฒนาพันธุ์บัวประดับลูกผสมใหม่ๆ ออกมามากกว่า 100 สายพันธุ์โดย ดร.อำพล เสนาณรงค์ ผู้เคยดำรงตำแหน่งองคมนตรี ในรัชกาลที่ 9 ประธานเปิดงาน เป็น ผู้ ม อ บ ร ำ ง วั ล</p> <p>3. หนังสือพิมพ์ไทยรัฐ ฉบับวันที่ 5 เม.ย. พ.ศ. 2560 ในสัปดาห์ที่ว่า “ไทยแลนด์ แชมป์บัวสวยที่สุดในโลก”</p> <p>4. หนังสือพิมพ์ไทยรัฐ ฉบับวันที่ 7 เม.ย. พ.ศ. 2560 ในสัปดาห์ที่ว่า “เทคนิคผสมบัวพันธุ์ใหม่ปั้นแต่งโฉมป้อนตลาดโลก”</p> <p>5. รายการทีวี เก็บตกคนสำคัญ ตอน แชมป์บัวสวยที่สุดในโลก โดย Nation TV ออกอากาศเมื่อวันที่ 9 พ.ค. พ.ศ. 2560 เวลา 09.49 น.</p> <p>6. วารสารเคหการเกษตร ปีที่ 41 ฉบับที่ 6 เดือน มิ.ย. พ.ศ. 2560 หน้า 190-194 ในคอลัมน์ ไม้ดอกไม้ประดับ หัวข้อเรื่อง “ศรีชล” บัวประดับลูกผสมพันธุ์ใหม่ ฝีมือปรมาจารย์แห่งบัว ผศ.ดร. ณ. นพชัย ชาญศิลป์</p> <p>7. รายการเรื่องเล่าเช้านี้ ช่อง 3 อ.ส.ม.ท. ออกอากาศเชิญชวนเที่ยวงานวันเกษตรแห่งชาติ ประจำปี 2560 ชมนิทรรศการโลกแห่งบัว บัวแห่งโลก ณ มหาวิทยาลัยเทคโนโลยีราชมงคลตะวันออก ในวันที่ 12-16 ก.ค. พ.ศ. 2560 ออกอากาศเมื่อวันที่ 12 ก.ค. เวลา 06.52 น.</p>	<p>ประชุมสัมมนาทางวิชาการมทร.ตะวันออก ครั้งที่ 10 ภาคบรรยาย</p> <p>RMTOIW 5.3-1-06 : ภาพถ่าย ผศ. ณ.นพชัยชาญศิลป์ รับโล่รางวัลนักปรับปรุงพันธุ์ดีเด่นแห่งประเทศไทย จาก ดร.อำพล เสนาณรงค์ ผู้เคยดำรงตำแหน่งองคมนตรี ในรัชกาลที่ 9</p> <p>RMTOIW 5.3-1-07 : หนังสือพิมพ์ไทยรัฐ ฉบับวันที่ 5เม.ย. พ.ศ. 2560</p> <p>RMTOIW 5.3-1-08 : หนังสือพิมพ์ไทยรัฐ ฉบับวันที่ 7เม.ย. พ.ศ. 2560</p> <p>RMTOIW 5.3-1-09 : ภาพถ่ายรายการเก็บตกคนสำคัญ โดย Nation TV</p> <p>RMTOIW 5.3-1-10 : หนังสือวารสารเคหการเกษตร ปีที่ 41 ฉบับที่ 6 เดือนมิ.ย. พ.ศ. 2560</p> <p>RMTOIW 5.3-1-11 : ภาพออกรายการทีวี เรื่องเล่าเช้าเช้านี้</p>

ตน.	ข้อ	เกณฑ์การประเมิน	ผลดำเนินงาน	หลักฐาน
	2	ผลงานที่ได้รับเผยแพร่ในระดับนานาชาติ	<p>1.สถาบันบัว ได้มีความร่วมมือด้านวิชาการและงานวิจัยกับสวนพฤกษศาสตร์ฮานเต็ก ประเทศเกาหลีใต้ มาอย่างต่อเนื่อง ไม่ว่าจะเชิญ MS. Junghwa Kang ผู้อำนวยการสวนพฤกษศาสตร์ฮานเต็ก และทีมงานวิจัย จากประเทศเกาหลีใต้ มาเป็นวิทยากรโครงการแลกเปลี่ยนผู้เชี่ยวชาญระหว่างประเทศวันที่ 3-5 ก.ค. พ.ศ. 2559 (RMTOIW5.3-2-01) หลังจากจัดโครงการด้วยทางมูลนิธิสวนพฤกษศาสตร์ฮานเต็ก ประเทศเกาหลีใต้ (Hantaek Botanical Garden Foundation) ได้เรียนเชิญ ผศ.ดร. ณ. นพชัย ชาญศิลป์ เป็นวิทยากรบรรยายพิเศษในหัวข้อ “Waterlily Hybridization” และนายณัฐวุฒิ รอดบุตร บรรยายพิเศษในหัวข้อ “How to Make Dryflower by Using Waterlily flower” พร้อมด้วยคณะผู้ทำงาน น.ส.รุ่งอรุณ ตอนจันทร์ทอง และน.ส.พรนัชชา ขอบธรรม ในงานจัดแสดงนิทรรศการบัว ในวันที่ 24-28 ส.ค. พ.ศ. 2559 ณ ประเทศเกาหลีใต้ (RMTOIW 5.3-2-02-RMTOIW 5.3-2-04) เพื่อเป็นการประชาสัมพันธ์เผยแพร่ผลงานวิจัย ผลงานสร้างสรรค์/นวัตกรรม ของสถาบันบัวราชชมงคล ตะวันออก เพื่อสร้างความรู้ ความเข้าใจ ส่งเสริม เชื่อมโยงเครือข่ายสร้างความสัมพันธ์ และความร่วมมือระหว่างประเทศ สร้างชื่อเสียง ภาพลักษณ์ที่ดีของมหาวิทยาลัยเทคโนโลยีราชมงคลตะวันออกและสถาบัน ให้เป็นที่ยอมรับของหน่วยงานภาครัฐและภาคเอกชนในต่างประเทศ ในการไปบรรยายและจัดแสดงนิทรรศการบัวในครั้งนี้ มีประธานบริษัทซัมซุง และชาวเกาหลีใต้ ได้ให้ความสนใจเป็นอย่างมาก และได้นำเสนอข่าวลงในหนังสือพิมพ์ของ</p>	<p>RMTOIW 5.3-2-01 : บันทึกข้อความ ที่ บันทึทักข้อความ ที่ MS.No.0580.305/230 และเล่มสรุปผลการ ดำเนินโครงการ แลกเปลี่ยนผู้เชี่ยวชาญ ระหว่างประเทศ วันที่ 3-5 ก.ค.2559</p> <p>RMTOIW 5.3-2-02 : หนังสือขออนุญาต เดินทางไปราชการ ต่างประเทศ บันทึกข้อความเลขที่ ศธ 0580.305/267</p> <p>RMTOIW 5.3-2-03 : ภาพบรรยากาศในการ บรรยายและจัดแสดง นิทรรศการบัว ที่ ประเทศเกาหลีใต้ ณ มูลนิธิสวน พฤกษศาสตร์ฮานเต็ก (Hantaek Botanical Garden Foundation) ระหว่าง วันที่ 25-26 พ.ศ. 2559</p> <p>RMTOIW 5.3-2-04 : แผ่นพับการทำดอกบัว อบแห้งด้วยซิลิกาทราย ที่ประเทศเกาหลีใต้ ณ มูลนิธิสวน พฤกษศาสตร์ฮานเต็ก จัดทำให้</p>

ตน.	ข้อ	เกณฑ์การประเมิน	ผลดำเนินงาน	หลักฐาน
			<p>เกาหลีใต้ (RMTOIW 5.3-2-05) อีกทั้งขอความร่วมมือให้ทางสถาบันบัวราชมงคล ตะวันออกไปบรรยายและจัดแสดงนิทรรศการในทุกๆ ปี ตลอดจนได้ส่งนักศึกษาและนักวิจัยประเทศเกาหลีใต้ มาศึกษาดูงานรับความรู้เกี่ยวกับบัว การปลูกดูแลรักษาตลอดจนทำผลิตภัณฑ์จากบัว ในวันที่ 14 ธ.ค. พ.ศ. 2559 (RMTOIW5.3-2-06) และทางสถาบันบัวได้ให้การต้อนรับ MS. Junghwa Kang เดินทางมาเพื่อสำรวจและเก็บตัวอย่างพันธุ์ไม้และพันธุ์บัวต่างๆ เพื่อรวบรวมเป็นข้อมูลในการดำเนินการวิจัย ในวันที่ 4-9 ม.ค. พ.ศ.2560 ณ พื้นที่ป่าชายเลน จ. ภูเก็ต (RMTOIW 5.3-2-07) ตลอดจนขอสนับสนุนจากสถาบันบัว ในการจัดนิทรรศการในปี พ.ศ. 2560 ที่ประเทศเกาหลีใต้</p>	<p>RMTOIW 5.3-2-05 : หนังสือพิมพ์ประเทศเกาหลีใต้นำเสนอข่าว ดอกบัวอบแห้งด้วยซิลิกาทราย</p> <p>RMTOIW 5.3-2-06 : จดหมายข่าวสถาบันบัว คณะนักวิจัยจากสถาบันสิ่งแวดล้อม Holoce Ecosystem Conservation และนักศึกษาจาก Andong National University ประเทศเกาหลีใต้ มาศึกษาดูงานรับความรู้เกี่ยวกับบัว การปลูกดูแลรักษาตลอดจนทำผลิตภัณฑ์จากบัว</p> <p>RMTOIW 5.3-2-07 : บันทึกข้อความ ที่ ศธ 0580.305/341 ขออนุมัติไปราชการพื้นที่ป่าชายเลน จ. ภูเก็ต</p>
			<p>2. นักจัดรายการวิทยุจากประเทศเยอรมันนี้สัมภาษณ์ ผศ.ดร. ณ. นพชัย ชาญศิลป์ ผู้อำนวยการสถาบันบัว เพื่อทำรายการ interview for the German national radio เมื่อวันที่ 30 ม.ค. พ.ศ. 2560</p>	<p>RMTOIW 5.3-2-08 : ภาพรายการวิทยุ interview for the German national radio</p>

ผลการประเมินตนเองปีนี้

เป้าหมาย	ผลดำเนินงาน	คะแนนการประเมินตนเอง	บรรลุเป้าหมาย
1 ข้อ	2 ข้อ	5 คะแนน	✓

รายการหลักฐาน

- RMTOIW 5.3-1-01 รายงานการวิจัย พ.ศ. 2559 การพัฒนาพันธุ์บัวประดับโดยการผสมพันธุ์ข้ามสกุลย่อย 80 หน้า
- RMTOIW 5.3-1-02 หนังสือการตอบรับนำเสนอบทความวิจัยในการประชุมสัมมนาทางวิชาการครั้งที่ 10 เลขที่หนังสือ ศธ0580.303(5)/0328พร้อม กำหนดการนำเสนอผลงานวิจัย
- RMTOIW 5.3-1-03 ภาพการนำเสนอภาคบรรยาย วันที่ 30 พ.ค. 2560
- RMTOIW 5.3-1-04 บทความวิจัยที่ส่งตีพิมพ์
- RMTOIW 5.3-1-05 เกียรติบัตร นำเสนอผลงานการวิจัยในการประชุมสัมมนาทางวิชาการมทร.ตะวันออก ครั้งที่ 10 ภาคบรรยาย
- RMTOIW 5.3-1-06 ภาพถ่าย ผศ.ดร.ณ. นพชัย ชาญศิลป์ รับโล่รางวัลนักปรับปรุงพันธุ์ดีเด่นแห่งประเทศไทย จากดร.อำพล เสนาณรงค์ ผู้เคยดำรงตำแหน่งองคมนตรี ในรัชกาลที่ 9
- RMTOIW 5.3-1-07 หนังสือพิมพ์ไทยรัฐ ฉบับวันที่ 5เม.ย. พ.ศ. 2560
- RMTOIW 5.3-1-08 หนังสือพิมพ์ไทยรัฐ ฉบับวันที่ 7เม.ย. พ.ศ. 2560
- RMTOIW 5.3-1-09 ภาพถ่ายรายการเก็บตกคนสำคัญ โดย Nation TV
- RMTOIW 5.3-1-10 หนังสือวารสารเคหการเกษตร ปีที่ 41 ฉบับที่ 6 เดือนมิ.ย. พ.ศ. 2560
- RMTOIW 5.3-1-11 ภาพออกรายการทีวีเรื่องเล่าเข้าเข้านี้
- RMTOIW 5.3-2-01 บันทึกข้อความ ที่ No.0580.305/230 และเล่มสรุปผลการดำเนินโครงการ แลกเปลี่ยนผู้เชี่ยวชาญระหว่างประเทศ วันที่ 3-5 ก.ค.2559
- RMTOIW 5.3-2-02 หนังสือขออนุญาตเดินทางไปราชการต่างประเทศ บันทึกข้อความเลขที่ศธ 0580.305/267
- RMTOIW 5.3-2-03 ภาพบรรยากาศในการบรรยายและจัดแสดงนิทรรศการบัว ที่ประเทศเกาหลีใต้ ณ มูลนิธิสวนพฤกษศาสตร์ฮานเต็ก (Hantaek Botanical Garden Foundation) ระหว่างวันที่ 25-26 ส.ค. พ.ศ. 2559
- RMTOIW 5.3-2-04 แผ่นพับการทำดอกบัวอบแห้งด้วยซิลิกาทรายที่ประเทศเกาหลีใต้ ณ มูลนิธิสวนพฤกษศาสตร์ฮานเต็กจัดทำให้
- RMTOIW 5.3-2-05 หนังสือพิมพ์ประเทศเกาหลีใต้นำเสนอข่าวดอกบัวอบแห้งด้วยซิลิกาทราย

- RMTOIW 5.3-2-06** จดหมายข่าวสถาบันบัว คณะนักวิจัยจากสถาบันสิ่งแวดล้อม Holoce Ecosystem Conservation และนักศึกษาจาก Andong National University ประเทศเกาหลีใต้ มาศึกษาดูงานรับความรู้เกี่ยวกับบัว การปลูกดูแลรักษาตลอดจนทำผลิตภัณฑ์จากบัว
- RMTOIW 5.3-2-07** บันทึกข้อความ ที่ ศธ0580.305/341 ขออนุมัติไปราชการพื้นที่ป่าชายเลน จ. ภูเก็ต
- RMTOIW 5.3-2-08** ภาพรายการวิทยุ interview for the German national radio

องค์ประกอบที่ 5 ผลการดำเนินงานตามภารกิจของหน่วยงาน

ตัวบ่งชี้ที่ 5.4 การบริการวิชาการแก่สังคม

ชนิดของตัวบ่งชี้ ผลผลิต/ผลลัพธ์

เกณฑ์การประเมิน

คะแนน 1	คะแนน 2	คะแนน 3	คะแนน 4	คะแนน 5
มีการดำเนินการ 1 ครั้ง	มีการดำเนินการ 2 ครั้ง	มีการดำเนินการ 3 ครั้ง	มีการดำเนินการ 4 ครั้ง	มีการดำเนินการ 5 ครั้ง

ผลการประเมินคุณภาพการศึกษาภายใน(การประเมินตนเอง = ตน)

ผลดำเนินงาน	หลักฐาน
<p>สถาบันบัวราชชมงคลตะวันออก หน่วยงานสนับสนุนทางวิชาการ ได้มีการให้บริการวิชาการที่เป็นประโยชน์และเป็นแหล่งอ้างอิงทางวิชาการ ตามพันธกิจของสถาบัน เพื่อเป็นการส่งเสริมบทบาททางวิชาการของสถาบันฯ ในการพัฒนาสังคมเรียนรู้และสังคมความรู้ มีดังนี้</p> <p>1. โครงการกระจายจ่ายอื่น ประจำปีงบประมาณ พ.ศ. 2560 จำนวน 2 โครงการ</p> <p>สถาบันบัว ได้มีการจัดโครงการ โครงการย่อยที่1 การฝึกอบรมการปลูกเลี้ยงบัวประดับ ในงานกล้วยไม้งาม @ บางพระ ณ ตลาดนัดทางรถไฟ จ.ชลบุรี ประจำปี 2559 ในวันที่ 10 ธันวาคม 2559เป็นการให้ความรู้เชิงวิชาการที่เป็นประโยชน์ เสนอแนะแนวทางที่เหมาะสมในการปลูกเลี้ยงบัวประดับ อีกทั้งส่งเสริมความเข้มแข็งของสังคม ชุมชนใน ต.บางพระ อ.ศรีราชา จ.ชลบุรี และชุมชนพื้นที่ใกล้เคียง (RMTOIW 5.4-1-01-RMTOIW 5.4-1-03) และได้จัดโครงการฝึกอบรมการทำดอกบัวสดอบแห้งด้วยซิลิกาทราย ในงานวันเกษตรแห่งชาติ ปี 2560 ณ มหาวิทยาลัยเทคโนโลยีราชมงคลตะวันออก สถาบันบัวราชชมงคลตะวันออก จ.ชลบุรี วันที่ 15 ก.ค. 2560 (RMTOIW 5.4-1-04-RMTOIW 5.4-1-06) โดยสถาบันบัวราชชมงคลตะวันออกได้มีบทบาททางวิชาการในการสร้างและพัฒนาสังคมฐานความรู้และสังคมแห่งการเรียนรู้ โดยคำนึงถึงความรับผิดชอบต่อสาธารณะอีกด้วย</p> <p>รวมดำเนินการ 2 ครั้ง</p>	<p>RMTOIW 5.4-1-01 : หนังสือขออนุมัติดำเนินโครงการบริการวิชาการ โครงการย่อยที่ 1 การฝึกอบรมการปลูกเลี้ยงบัวประดับ</p> <p>RMTOIW 5.4-1-02 : คำสั่งแต่งตั้งคณะกรรมการดำเนินโครงการฝึกอบรมปลูกเลี้ยงบัวประดับ</p> <p>RMTOIW 5.4-1-03 : รายงานสรุปผลการดำเนินโครงการฝึกอบรมปลูกเลี้ยงบัวประดับ</p> <p>RMTOIW 5.4-1-04 : หนังสืออนุมัติดำเนินโครงการฝึกอบรมการทำดอกบัวสดอบแห้งด้วยซิลิกาทราย</p> <p>RMTOIW 5.4-1-05 : คำสั่งแต่งตั้งคณะกรรมการดำเนินโครงการฝึกอบรมการทำดอกบัวสดอบแห้งด้วยซิลิกาทราย</p> <p>RMTOIW 5.4-1-06 : รายงานสรุปผลการดำเนินโครงการฝึกอบรมการทำดอกบัวสดอบแห้งด้วยซิลิกาทราย</p>

ผลดำเนินงาน	หลักฐาน
<p>2. การบริการวิชาการที่จัดให้หน่วยภายนอกตามคำร้องขอ จำนวน 7 คำร้องขอ ซึ่งทางสถาบันบัว ฯ ได้ให้บริการวิชาการกับหน่วยงานต่างๆ ตามคำร้องขอ ดังนี้</p> <p>2.1 มหาวิทยาลัยเทคโนโลยีราชมงคลอีสาน จ.สกลนคร ขอความอนุเคราะห์เข้าศึกษาดูงาน ขออนุเคราะห์พันธุ์บัว และยานพาหนะเพื่อรับส่งผู้เข้าชมพันธุ์บัว เพื่อการจัดสวนบัวและเป็นแนวทางการจัดภูมิทัศน์ ในวันที่ 16-17 ก.ย. 2559</p> <p>2.2 สถาบันบัว ร่วมกับจังหวัดชลบุรี จัดอบรมให้ความรู้ด้านการปลูกเลี้ยงและดูแลรักษาบัวประดับ ในงานชลบุรีแฟร์ เมื่อวันที่ 27 พ.ย. พ.ศ. 2560 ณ สนามหน้าศาลากลางจังหวัดชลบุรี</p> <p>2.3 หน่วยงาน Life Agriculture Technology Center จากประเทศเกาหลี ขอเข้าเยี่ยมชมสถาบันบัวราชมงคลตะวันออก และขอคำแนะนำในการทำวิจัยร่วมกัน ในวันที่ 12 ก.พ. 2560</p> <p>2.4 มูลนิธิชัยพัฒนา (นาบัว) ต.พงสวาย อ.เมืองจ.ราชบุรี ขอความอนุเคราะห์รับเจ้าหน้าที่โครงการมูลนิธิชัยพัฒนา เข้าฝึกงาน เพื่อไปพัฒนาศักยภาพให้เป็นศูนย์ทดลองและพัฒนาการปลูกบัวสายพันธุ์ต่างๆ ที่จะสามารถสร้างรายได้ และขยายการส่งเสริมการพัฒนาไปยังพื้นที่ใกล้เคียงและผู้สนใจในระยะต่อไปเข้าฝึกงานในระหว่างวันที่ 20-30 มี.ค. 2560</p> <p>2.5 มหาวิทยาลัยขอนแก่น วิทยาเขตหนองคาย ขอความอนุเคราะห์เข้าเยี่ยมชมสถาบันบัว จำนวน 63 คน ในวันที่ 21 เม.ย.2560</p> <p>2.6 ชมรมสารพัดช่างพระนคร วิทยาลัยสารพัดช่างพระนคร แผนกศิลปกรรม ขอความอนุเคราะห์เข้าใช้สถานที่เพื่อเพิ่มพูนประสบการณ์กิจกรรมฝึกปฏิบัติการถ่ายภาพนอกสถานที่ ให้แก่นักศึกษาและบุคคลทั่วไปที่ลงทะเบียนเรียนในหลักสูตรระยะสั้น จำนวน 50 ท่าน ในวันที่ 21 พ.ค.2560</p>	<p>RMTOIW 5.4-2-01 : หนังสือมหาวิทยาลัยเทคโนโลยีราชมงคลอีสาน วิทยาเขตสกลนคร ขอเข้าศึกษาดูงาน</p> <p>RMTOIW 5.4-2-02 : จดหมายข่าวสถาบันบัว เรื่อง สาธิตการปลูกเลี้ยงและดูแลรักษาบัวประดับ</p> <p>RMTOIW 5.4-2-03 : หนังสือ life Agriculture Technology Center เรื่อง ขอเข้าศึกษาดูงาน</p> <p>RMTOIW 5.4-2-04 : หนังสือมูลนิธิชัยพัฒนา ที่ ชพ (สบค) 782/2560</p> <p>RMTOIW 5.4-2-05 : หนังสือมหาวิทยาลัยขอนแก่น ขอเข้าศึกษาดูงาน</p> <p>RMTOIW 5.4-2-06 : หนังสือชมรมช่างภาพสารพัดช่างพระนคร ที่ ชภพ. 60/007 ขอความอนุเคราะห์เข้าใช้สถานที่เพื่อถ่ายภาพ</p>

ผลดำเนินงาน	หลักฐาน
<p>2.7 ชุมชนบ้านนาพุ หมู่ 6 ขอความอนุเคราะห์วิทยากรให้ความรู้การทำดอกบัวสดอบแห้ง ตามที่ชุมชนบ้านนาพุได้กำหนดจัดโครงการส่งเสริมอาชีพอบรมการทำดอกบัวสดอบแห้งด้วยซิลิกาทราย ในวันที่ 15 มิ.ย.2560 ณ ห้องประชุมชั้น 2 ศูนย์เยาวชน เทศบาล ต.บางพระ</p> <p>2.8 มูลนิธิราชสกุลอาภากร ขอขอบคุณสถาบันบัวในการสนับสนุนพันธุ์บัวที่ได้นำไปปลูกภายในโครงการเทอดพระเกียรติ ให้ประชาชนได้มีโอกาสเยี่ยมชม และเห็นถึงผลงานของสถาบันบัว ลงวันที่ 23 มิ.ย. พ.ศ. 2560</p> <p>รวมดำเนินการ 8 ครั้ง</p>	<p>RMTOIW 5.4-2-07 : หนังสือที่ทำการชุมชนบ้านนาพุ ขอความอนุเคราะห์วิทยากรให้ความรู้การทำดอกบัวสดอบแห้ง</p> <p>RMTOIW 5.4-2-08 : หนังสือมูลนิธิราชสกุลอาภากร ที่ 69/2560 เรื่อง ขอขอบคุณในการสนับสนุนพันธุ์บัว</p>
<p>3. การบริการวิชาการที่มีการบูรณาการกับเรียนการสอน จำนวน 6 คำร้องขอ</p> <p>3.1 สถาบันบัว ได้อนุญาตให้ ผศ.ดร. ณ. นพชัย ชาญศิลป์ และนายณัฐวุฒิ รอดบุตร เป็นวิทยากรบรรยายพิเศษ โดยมี อ. รัชดา ไชยเจริญ อ. ผู้สอนรายวิชาวิทยาศาสตร์เทคโนโลยีและสิ่งแวดล้อมกับชีวิต และอ. วิจิตร วิโสรัมย์ อ.ผู้สอนรายวิชาชีววิทยาทั่วไป ประจำภาคการศึกษา 1/2559 ในวันที่ 29 ก.ย. พ.ศ. 2559</p> <p>3.2 สถาบันบัวได้อนุญาตให้ ผศ.กฤษดา สมิตะสิริ พานักศึกษาที่ลงทะเบียนรายวิชาจุลชีววิทยาทั่วไป รหัส 0603232 ภาคการศึกษา 1/2559 เข้าศึกษาดูงาน เพื่อเพิ่มพูนความรู้ เรื่องจุลชีววิทยาประยุกต์กับงานวิจัยบัว ให้กับนักศึกษาสาขาวิชาพืชศาสตร์ และสาขาวิชาสัตวศาสตร์ คณะเกษตรศาสตร์และทรัพยากรธรรมชาติ ในวันที่ 22 พ.ย. พ.ศ. 2559 จำนวน 20 คน</p> <p>3.3 สถาบันบัวได้อนุญาตให้ อ.รุ่งอรุณ ดอนจันทร์ทอง พานักศึกษาที่ลงทะเบียนเรียนรายวิชามหัศจรรย์แห่งบัว รหัสวิชา 0042002 ประจำภาคการศึกษา 2/2559 ในวันที่ 22 ก.พ. พ.ศ. 2560 จำนวน 35 คน และในวันที่ 23 ก.พ. พ.ศ. 2560 จำนวน 25 คน เข้าศึกษาดูงานเพื่อเพิ่มความรู้ นอกเหนือจากการเรียนการสอน โดยเรียนเชิญ ผศ.ดร.ณ. นพชัย ชาญศิลป์ เป็นวิทยากร</p>	<p>RMTOIW 5.4-3-01 : หนังสือคณะวิทยาศาสตร์ ขอเชิญเป็นวิทยากรบรรยายพิเศษ ที่ศธ 0580.203(1)/0823</p> <p>RMTOIW 5.4-3-02 : หนังสือคณะวิทยาศาสตร์ ที่ศธ. 0580.203(1)/1017 ขอความอนุเคราะห์ นำนักศึกษาเข้าเยี่ยมชมสถาบันบัว</p> <p>RMTOIW 5.4-3-03 : หนังสือคณะเกษตรศาสตร์และทรัพยากรธรรมชาติ ที่ ศธ. 0580.201(1)/0220 ขออนุญาตเข้าศึกษาดูงาน</p>

ผลดำเนินงาน	หลักฐาน
<p>3.4 สถาบันบัวได้อนุญาตให้ผ.ศ.ณ นพชัย ชาญศิลป์ เป็นวิทยากรบรรยายพิเศษ โดยมี อ. ประณต กล่ำสมบูรณ์ และอ.รัชดา ไชยเจริญ อ.ผู้สอนรายวิชาวิทยาศาสตร์เทคโนโลยีและสิ่งแวดล้อมกับชีวิต ประจำภาคการศึกษา 2/2559 ในวันที่ 2-3 มี.ค. พ.ศ.2560</p> <p>3.5 สถาบันบัวได้อนุญาตให้ผ.ศ.กฤษดา สมิตะศิริ พานักศึกษาที่ลงทะเบียนรายวิชาจุลชีววิทยาทั่วไป รหัส 0603230 จุลชีววิทยา 0603231 ภาคการศึกษา 2/2559 เข้าศึกษาดูงาน เพื่อเพิ่มพูนความรู้เรื่องจุลชีววิทยาประยุกต์กับงานวิจัยบัว ให้กับนักศึกษาสาขาวิชาประมงและรายวิชา 0603232 จุลชีววิทยาทั่วไป ให้กับนักศึกษาสาขาสัตวศาสตร์และสาขาวิชาพืชศาสตร์ คณะเกษตรศาสตร์และทรัพยากรธรรมชาติ ในวันที่ 24 และ 26 เม.ย. พ.ศ. 2560 จำนวน 46 คน</p> <p>3.6 สถาบันบัว ได้อนุญาตให้ อ.รุ่งอรุณ ดอนจันทร์ทอง พานักศึกษาคณะเกษตรศาสตร์และทรัพยากรธรรมชาติ สาขาวิชาเทคโนโลยีการผลิตพืช ที่ลงทะเบียนเรียนรายวิชา 0113304 เทคโนโลยีการผลิตไม้ดอกไม้ประดับ จำนวน 13 คน เข้าศึกษาดูงานและเยี่ยมชมสถาบันบัว เพื่อเพิ่มพูนความรู้ ความเข้าใจ และประสบการณ์ของนักศึกษา เมื่อวันที่ 8 พฤษภาคม พ.ศ. พ.ศ. 2559 โดยมีท่านผศ.ดร. ณ.นพชัย ชาญศิลป์ เป็นวิทยากร รวมดำเนินการ 6 ครั้ง</p>	<p>RMTOIW 5.4-3-04 : หนังสือคณะวิทยาศาสตร์ งานบริหารงานทั่วไป ที่ศธ 0580.203(1)/159 เรื่อง ขอเรียนเชิญเป็นวิทยากรบรรยาย</p> <p>RMTOIW 5.4-3-05 : หนังสือคณะวิทยาศาสตร์ งานบริหารงานทั่วไป ที่ศธ 0580.203(1)/0274 เรื่องขอความอนุเคราะห์ให้นักศึกษาเข้ารับบริการวิชาการเยี่ยมชมสถาบันบัว</p> <p>RMTOIW 5.4-3-06 : หนังสือคณะเกษตรศาสตร์และทรัพยากรธรรมชาติ ที่ ศธ 0580.201(1)/0586 เรื่อง ขออนุญาตเข้าศึกษาดูงาน</p>
<p>4.ด้านการบริการวิชาการที่จัดให้หน่วยภายในตามคำร้องขอ จำนวน 6 คำร้องขอ</p> <p>4.1 คณะวิทยาศาสตร์และเทคโนโลยี งานบริหารทั่วไป ขอความอนุเคราะห์เข้าเยี่ยมชมสถาบันบัว</p>	<p>RMTOIW 5.4-4-01 : หนังสือคณะวิทยาศาสตร์และเทคโนโลยี งานบริหารทั่วไป ที่ ศธ 0580.203(1)/61 เรื่อง ขอความอนุเคราะห์เข้าเยี่ยมชมสถาบันบัว</p>

ผลดำเนินงาน	หลักฐาน
<p>4.2 กองพัฒนานักศึกษา กำหนดจัดกิจกรรมพัฒนาความรู้และประสบการณ์ทางวิชาชีพศิษย์เก่า ขอเชิญสถาบันบวรราชมงคล ตะวันออกร่วมจัดนิทรรศการ การให้ข้อมูลความรู้ที่เป็นประโยชน์แก่ศิษย์เก่า</p>	<p>RMTOIW 5.4-4-02 : หนังสือกองพัฒนานักศึกษา ที่ ศธ 0580.105(5)/0404 เรื่อง ขอเชิญร่วมจัดนิทรรศการ</p>
<p>4.3 คณะวิทยาศาสตร์และเทคโนโลยี งานบริหารงานทั่วไป มีกำหนดจัดพิธีลงนามความร่วมมือทำบันทึกข้อตกลงระหว่างบริษัท ไทยเพอร์ซิเด้นท์ ฟุตส์ จำกัด (มหาชน) เพื่อเป็นการแนะนำมหาวิทยาลัยเทคโนโลยีราชมงคลตะวันออก ขอความอนุเคราะห์เข้าชมสถาบันบวร ในวันที่ 22 ก.ย. พ.ศ. 2559</p>	<p>RMTOIW 5.4-4-03 : หนังสือคณะวิทยาศาสตร์และเทคโนโลยี งานบริหารงานทั่วไป ที่ ศธ 0580.203(1)/840 เรื่อง ขอความอนุเคราะห์เข้าเยี่ยมชมสถาบันบวร</p>
<p>4.4 กองพัฒนานักศึกษา จัดกิจกรรมพัฒนาความรู้และประสบการณ์ทางวิชาชีพนักศึกษา ขอความอนุเคราะห์วิทยากรในการอบรมวิชาชีพ การแปรรูปผลิตภัณฑ์จากดอกบัวด้วยการอบแห้ง ในวันที่ 27 มี.ค. พ.ศ. 2560</p>	<p>RMTOIW 5.4-4-04 : หนังสือกองพัฒนานักศึกษา ที่ ศธ 0580.105(5)/0156 เรื่อง ขอความอนุเคราะห์วิทยากร</p>
<p>4.5 กองนโยบายและแผน งานแผนงานและโครงการ ขอความอนุเคราะห์ให้คณะกรรมการจัดงานวันเกษตรแห่งชาติประจำปี พ.ศ. 2560 โดยขอให้สถาบันบวร ดำเนินการจำหน่ายรายละเอียดเพื่อขออนุมัติดำเนินโครงการนิทรรศการ “โลกแห่งบัว บัวแห่งโลก” งบประมาณที่ได้รับจัดสรร 300,000 บาท ในวันที่ 8-16 ก.ค. พ.ศ. 2560</p>	<p>RMTOIW 5.4-4-05 : หนังสือกองนโยบายและแผน งานแผนงานและโครงการ ที่ ศธ 0580.103(2)/096 เรื่อง การอนุมัติดำเนินโครงการจัดงานวันเกษตรแห่งชาติ</p>
<p>4.6 คณะกรรมการฝ่ายประชาสัมพันธ์ งานวันเกษตรแห่งชาติ ขอความอนุเคราะห์จากหน่วยงานสถาบันบวรจัดนิทรรศการ บัวโหลแก้วและบัวสวยงาม เข้าร่วมในวันแถลงข่าววันเกษตรแห่งชาติ ประจำปี 2560 ในวันที่ 26 มิ.ย. พ.ศ. 2560</p> <p>รวมดำเนินการ 6 ครั้ง</p>	<p>RMTOIW 5.4-4-06 : หนังสือคณะกรรมการฝ่ายประชาสัมพันธ์ งานวันเกษตรแห่งชาติ ที่ ศธ 0580.100.1/0139 เรื่อง ขอความอนุเคราะห์จัดนิทรรศการในงานแถลงข่าวเกษตรแห่งชาติ ประจำปี 2560</p>

ผลการประเมินตนเองปีนี้

เป้าหมาย	ผลดำเนินงาน	คะแนนการประเมินตนเอง	บรรลุเป้าหมาย
5 ครั้ง	22 ครั้ง	5 คะแนน	✓

รายการหลักฐาน

- RMTOIW 5.4-1-01 หนังสือขออนุมัติดำเนินโครงการบริการวิชาการ โครงการย่อยที่ 1
การฝึกอบรมการปลูกเลี้ยงบัวประดับ
- RMTOIW 5.4-1-02 คำสั่งแต่งตั้งคณะกรรมการดำเนินโครงการฝึกอบรมการปลูกเลี้ยงบัวประดับ
- RMTOIW 5.4-1-03 รายงานสรุปผลการดำเนินโครงการบริการวิชาการ ประจำปี งบประมาณ. 2560
โครงการฝึกอบรมการปลูกเลี้ยงบัวประดับ
- RMTOIW 5.4-1-04 หนังสือขออนุมัติดำเนินโครงการบริการวิชาการ โครงการย่อยที่ 2
โครงการฝึกอบรมการทำดอกบัวสอดบั้งด้วยซิลิกาทราย
- RMTOIW 5.4-1-05 คำสั่งแต่งตั้งคณะกรรมการดำเนินโครงการฝึกอบรมการทำดอกบัวสอดบั้งด้วยซิลิกาทราย
- RMTOIW 5.4-1-06 รายงานสรุปผลการดำเนินโครงการบริการวิชาการ ประจำปี งบประมาณ. 2560
โครงการฝึกอบรมการทำดอกบัวสอดบั้งด้วยซิลิกาทราย
- RMTOIW 5.4-2-01 หนังสือมหาวิทยาลัยเทคโนโลยีราชมงคลธัญบุรี วิทยาเขตสกลนคร
ที่ ศธ.0580.201(1)/1594 เรื่อง ขอบเข้าศึกษาดูงาน ลงวันที่ 15 ก.ย. พ.ศ. 2559
- RMTOIW 5.4-2-02 จดหมายข่าวสถาบันบัว เรื่อง สาธิตการปลูกเลี้ยงและดูแลรักษาบัวประดับ
ลงวันที่ 27 พ.ย. พ.ศ. 2560
- RMTOIW 5.4-2-03 หนังสือ life Agriculture Technology Center
เรื่อง ขอบเข้าศึกษาดูงาน ลงวันที่ 30 ธ.ค. พ.ศ. 2560
- RMTOIW 5.4-2-04 หนังสือมูลนิธิชัยพัฒนา ที่ ขพ (สบค) 782/2560
เรื่อง ขอความอนุเคราะห์รับเจ้าหน้าที่โครงการมูลนิธิชัยพัฒนา เข้าฝึกงาน
ลงวันที่ 2 มี.ค. พ.ศ. 2560
- RMTOIW 5.4-2-05 หนังสือมหาวิทยาลัยขอนแก่น ที่ ศธ 0514.26.2/461
เรื่อง ขอความอนุเคราะห์เข้าศึกษาดูงาน ลงวันที่ 10 เม.ย. พ.ศ. 2560
- RMTOIW 5.4-2-06 หนังสือชมรมช่างภาพสารพัดช่างพระนคร ที่ ชมพ. 60/007
เรื่อง ขอความอนุเคราะห์เข้าใช้สถานที่เพื่อการบันทึกภาพ ลงวันที่ 8 พ.ค. พ.ศ.2560
- RMTOIW 5.4-2-07 หนังสือที่ทำการชุมชนบ้านนาพุ หมู่ 6 เรื่อง ขอความอนุเคราะห์วิทยากรให้ความรู้
การทำดอกบัวสอดบั้ง ลงวันที่ 12 มิ.ย. พ.ศ. 2560
- RMTOIW 5.4-2-08 หนังสือมูลนิธิราชสกุลอภากาศ ที่ 69/2560 เรื่อง ขอขอบคุณในการสนับสนุนพันธุ์บัว

- ลงวันที่ 23 มิ.ย. พ.ศ. 2560
ภาพอาคารพระตำหนัก พลเรือเอก พระเจ้าบรมวงศ์เธอ พระองค์เจ้าอาภากรเกียรติวงศ์
กรมหลวงชุมพรเขตอุดมศักดิ์ และผังแสดงตำแหน่งการปลูกบัวภายในอาคาร
- RMTOIW 5.4-3-01** หนังสือคณะวิทยาศาสตร์และเทคโนโลยี ฝ่ายวิชาการและวิจัย ที่ศธ 0580.203(1)/0823
เรื่อง ขอเชิญเป็นวิทยากรบรรยายพิเศษ ลงวันที่ 19 ก.ย. พ.ศ. 2559
- RMTOIW 5.4-3-02** หนังสือคณะวิทยาศาสตร์และเทคโนโลยี งานบริหารงานทั่วไป ที่ศธ 0580.203(1)/1017
เรื่อง ขอความอนุเคราะห์นำนักศึกษาเข้ารับบริการเยี่ยมชมสถาบันบัว
ลงวันที่ 19 ก.ย. พ.ศ. 2559
- RMTOIW 5.4-3-03** หนังสือคณะเกษตรศาสตร์และทรัพยากรธรรมชาติ ที่ ศธ.0580.201(1)/0220
ลงวันที่ 20 ก.พ. พ.ศ. 2560 เรื่อง ขออนุญาตเข้าศึกษาดูงาน
หนังสือตอบรับการขออนุญาตเข้าศึกษาดูงาน
รายชื่อนักศึกษาที่เข้ารับบริการวิชาการ
- RMTOIW 5.4-3-04** หนังสือคณะวิทยาศาสตร์ งานบริหารงานทั่วไป ที่ศธ 0580.203(1)/159
เรื่อง ขอเรียนเชิญเป็นวิทยากรบรรยาย ลงวันที่ 24 ก.พ. พ.ศ. 2560
- RMTOIW 5.4-3-05** หนังสือคณะวิทยาศาสตร์ งานบริหารงานทั่วไป ที่ศธ 0580.203(1)/0274
เรื่องขอความอนุเคราะห์นำนักศึกษาเข้ารับบริการวิชาการเยี่ยมชมสถาบันบัว
ลงวันที่ 7 เม.ย. พ.ศ. 2560
และบันทึกข้อความที่ ว 092/2560 เรื่อง ขอเข้ารับบริการวิชาการเพื่อนำไปบูรณาการ
กับการเรียนการสอน ในภาคเรียนที่ 2 ปีการศึกษา 2559
รายชื่อนักศึกษาที่เข้ารับบริการวิชาการ
- RMTOIW 5.4-3-06** หนังสือคณะเกษตรศาสตร์และทรัพยากรธรรมชาติ ที่ ศธ 0580.201(1)/0586
เรื่อง ขออนุญาตเข้าศึกษาดูงาน ลงวันที่ 5 พ.ค. พ.ศ. 2560
หนังสือตอบรับการขออนุญาตเข้าศึกษาดูงาน
หนังสือที่ ศธ 0580.201(1)/0587 เรื่อง ขอเชิญเป็นวิทยากร ลงวันที่ 5 พ.ค. พ.ศ. 2560
หนังสือตอบรับการเป็นวิทยากร
- RMTOIW 5.4-4-01** หนังสือคณะวิทยาศาสตร์และเทคโนโลยี งานบริหารทั่วไป ที่ ศธ 0580.203(1)/613
เรื่อง ขอความอนุเคราะห์เข้าเยี่ยมชมสถาบันบัว ลงวันที่ 1 ส.ค. พ.ศ. 2559
- RMTOIW 5.4-4-02** หนังสือกองพัฒนานักศึกษา ที่ ศธ 0580.105(5)/0404 เรื่อง ขอเชิญร่วมจัดนิทรรศการ
ให้ข้อมูลและความรู้ที่เป็นประโยชน์แก่ศิษย์เก่า ลงวันที่ 26 ส.ค. พ.ศ. 2559
หนังสือตอบรับเข้าร่วมจัดนิทรรศการ
- RMTOIW 5.4-4-03** หนังสือคณะวิทยาศาสตร์และเทคโนโลยี งานบริหารงานทั่วไป ที่ ศธ 0580.203(1)/840
เรื่อง ขอความอนุเคราะห์เข้าเยี่ยมชมสถาบันบัว ลงวันที่ 19 ก.ย. พ.ศ. 2559
- RMTOIW 5.4-4-04** หนังสือกองพัฒนานักศึกษา ที่ ศธ 0580.105(5)/0156 เรื่อง ขอความอนุเคราะห์วิทยากร
ลงวันที่ 20 มีนาคม พ.ศ. 2560

RMTOIW 5.4-4-05 หนังสือกองนโยบายและแผน งานแผนงานและโครงการ ที่ ศธ 0580.103(2)/096
เรื่อง การอนุมัติดำเนินโครงการจัดงานวันเกษตรแห่งชาติ ลงวันที่ 28 มีนาคม พ.ศ. 2560
รายงานการประชุม แนวทางในการบริหารจัดการงบประมาณการดำเนินโครงการจัดงาน
วันเกษตรแห่งชาติ

RMTOIW 5.4-4-06 หนังสือคณะกรรมการฝ่ายประชาสัมพันธ์ งานวันเกษตรแห่งชาติ ที่ ศธ 0580.100.1/0139
เรื่อง ขอความอนุเคราะห์จัดนิทรรศการในงานแถลงข่าวเกษตรแห่งชาติ ประจำปี 2560
ลงวันที่ 22 มิ.ย. พ.ศ. 2560

องค์ประกอบที่ 5 ผลการดำเนินงานตามภารกิจของหน่วยงาน

ตัวบ่งชี้ที่ 5.5 การทำนุบำรุงศิลปะ วัฒนธรรม และการอนุรักษ์พันธุ์บัว

ชนิดของตัวบ่งชี้ กระบวนการ

เกณฑ์การประเมิน

คะแนน 1	คะแนน 2	คะแนน 3	คะแนน 4	คะแนน 5
มีการดำเนินการ 1 ข้อ	มีการดำเนินการ 2 ข้อ	มีการดำเนินการ 3 ข้อ	มีการดำเนินการ 4 ข้อ	มีการดำเนินการ 5 - 6 ข้อ

ตน.	ข้อ	เกณฑ์การประเมิน	ผลดำเนินงาน	หลักฐาน
	1	กำหนดผู้รับผิดชอบในการทำนุบำรุงศิลปะ วัฒนธรรม และการอนุรักษ์พันธุ์บัว	สถาบันบัวราชมงคลตะวันออกได้มีการกำหนดกรอบการดำเนินโครงการด้านการอนุรักษ์ศิลปะและวัฒนธรรมไว้ในแผนยุทธศาสตร์พัฒนาสถาบันบัวราชมงคลตะวันออก พ.ศ. 2559-2563 และได้กำหนดให้ นายณัฐวุฒิ รอดบุตร เป็นผู้รับผิดชอบการดำเนินงานด้านการทำนุบำรุงศิลปะ วัฒนธรรม และการอนุรักษ์พันธุ์บัว (RMTOIW 5.5-1-01)	RMTOIW 5.5-1-01 รายงานการประชุมคณะกรรมการบริหารสถาบันบัวราชมงคลตะวันออก ครั้งที่1/2559 วันอังคาร ที่ 15 พฤศจิกายน 2559 วาระที่ 4.7
	2	จัดทำแผนด้านทำนุบำรุงศิลปะ วัฒนธรรม และการอนุรักษ์พันธุ์บัว กำหนดตัวชี้วัดความสำเร็จตามวัตถุประสงค์ของแผน รวมทั้งจัดสรรงบประมาณ เพื่อให้สามารถดำเนินการได้ตามแผน	สถาบันบัวราชมงคลตะวันออกได้มีการจัดทำแผนด้านทำนุบำรุงศิลปะ วัฒนธรรม และการอนุรักษ์พันธุ์บัวตามแผนยุทธศาสตร์การพัฒนาสถาบันบัว พ.ศ. 2559-2563 (RMTOIW 5.5-2-01) และได้กำหนดให้มีการดำเนินโครงการอนุรักษ์บัวพื้นเมืองไทยในวรรณคดีในแผนปฏิบัติการประจำปี พ.ศ. 2560 (RMTOIW 5.5-2-02)ภายใต้โครงการบัววิถีไทยในวัฒนธรรม ซึ่งจัดขึ้นในวันที่ 28 มิถุนายน 2560 มีกลุ่มเป้าหมายหลักคือนักศึกษา โดยได้กำหนดตัวชี้วัดความสำเร็จตามวัตถุประสงค์ของแผนการดำเนินงานโครงการ มุ่งเน้นให้ผู้เข้าร่วมโครงการมีความรู้เกี่ยวกับบัวจงกลนี้ รวมถึงสาย	RMTOIW 5.5-2-01 แผนยุทธศาสตร์การพัฒนาศาสนสถานบัวราชมงคลตะวันออก RMTOIW 5.5-2-02 แผนปฏิบัติการประจำปี 2560 RMTOIW 5.5-2-03 หนังสือขออนุมัติดำเนินโครงการอนุรักษ์ พันธุ์ศิลปะ และวัฒนธรรม (โครงการบัวในวิถีไทยกับวัฒนธรรมด้านการอนุรักษ์บัวพื้นเมืองไทยในวรรณคดี)

ตน.	ข้อ	เกณฑ์การประเมิน	ผลดำเนินงาน	หลักฐาน
			พันธุ์บัวที่ปลูกเลี้ยงอยู่ภายในสถาบันบัวราชชมงคลตะวันออกเพิ่มมากขึ้น และชี้ให้เห็นถึงความสำคัญของบัวจงกลนี ซึ่งเป็นบัวสายพันธุ์แท้ที่พบเฉพาะในประเทศไทยเท่านั้น ทั้งนี้ได้รับจัดสรรงบประมาณในการดำเนินโครงการฯ เป็นจำนวนเงิน 17,000 บาท (RMTOIW 5.5-2-03)	
	3	กำกับติดตามให้มีการดำเนินงาน ตามแผนด้านทำนุบำรุงศิลปะ วัฒนธรรม และการอนุรักษ์พันธุ์บัว	สถาบันบัวราชชมงคลตะวันออกได้มีการกำกับติดตามการดำเนินงานตามแผนด้านทำนุบำรุงศิลปะ วัฒนธรรม และการอนุรักษ์พันธุ์บัว ในการประชุมคณะกรรมการบริหารสถาบันบัวราชชมงคลตะวันออก ครั้งที่ 1/2560 ในวันที่ 23 มิถุนายน 2560 โดยการกำกับติดตามแผนการดำเนินงานตามตัวชี้วัดของแผนยุทธศาสตร์พัฒนาสถาบันบัวในปีงบประมาณ 2560 (วาระที่ 4.1) และติดตามการดำเนินงานตามแผนปฏิบัติราชการประจำปี พ.ศ. 2560 (วาระที่ 4.2) และติดตามการดำเนินงานโครงการอนุรักษ์บัวพื้นเมืองไทยในวรรณคดี (วาระที่ 4.5) โดยที่ประชุมมีมติขอให้ผู้รับผิดชอบโครงการจัดทำรายงานผลการดำเนินงานทันทีที่โครงการแล้วเสร็จ (RMTOIW 5.5-3-01)	RMTOIW 5.5-3-01 รายงานการประชุมบริหารสถาบันบัวราชชมงคลตะวันออก ครั้งที่ 1/2560 ในวันที่ 23 มิถุนายน 2560 วาระที่ 4.1, 4.2 และ 4.5
	4	ประเมินความสำเร็จตามตัวชี้วัดที่ วัดความสำเร็จตามวัตถุประสงค์ ของแผนด้านทำนุบำรุงศิลปะ วัฒนธรรม และการอนุรักษ์พันธุ์บัว	1.ได้มีการประเมินความสำเร็จตามตัวชี้วัดของแผนปฏิบัติราชการ ประจำปี พ.ศ. 2560 (RMTOIW 5.5-4-01) ผ่านโครงการย่อยที่ 3 โครงการอนุรักษ์บัวพื้นเมืองไทยในวรรณคดี โดยกำหนดเป้าหมายให้มีผู้เข้าร่วมโครงการ จำนวน 60 คน แบ่งเป็น นักศึกษา จำนวน 50	RMTOIW 5.5-4-01 แบบรายงานการกำกับติดตามผลการดำเนินงานตามตัวชี้วัดความสำเร็จของแผนปฏิบัติราชการปีงบประมาณ พ.ศ.2560

ตน.	ชื่อ	เกณฑ์การประเมิน	ผลดำเนินงาน	หลักฐาน
			<p>คน อาจารย์ จำนวน 6 คน และ บุคคลภายนอกจำนวน 5 คน และสามารถเพิ่มพื้นที่สีเขียวให้แก่มหาวิทยาลัยได้ จำนวน 1 พื้นที่ ซึ่งผลการดำเนินงาน สามารถบรรลุเป้าหมายและวัตถุประสงค์ตามตัวชี้วัด โดยมีผู้เข้าร่วมโครงการ จำนวน 63 คน แบ่งเป็นนักศึกษา จำนวน 53 คน บุคลากรภายใน จำนวน 5 คน และ บุคคลภายนอกจำนวน 5 คน และได้เพิ่มพื้นที่สีเขียวซึ่งเป็นสระน้ำอีกจำนวน 1 สระ จากการประเมินแบบสอบถามพบว่า กลุ่มเป้าหมายสามารถนำความรู้ที่ได้รับ จากการเข้าร่วมโครงการไปใช้ประโยชน์ได้ ร้อยละ 80 และมีความรู้ความเข้าใจด้าน สายพันธุ์บัวที่ปลูกเลี้ยงภายในสถาบันบัวฯ เพิ่มมากขึ้นร้อยละ 83.56 (RMTTOIW 5.5-4-02)</p> <p>2. ได้มีการประเมินความสำเร็จตามตัวชี้วัด ของแผนยุทธศาสตร์พัฒนาสถาบันบัว ใน ปีงบประมาณ 2560 (RMTOIW 5.5-4-03) มีการบูรณาการการอนุรักษ์ พันธุ์กรรมบัวกับการเรียนการสอนใน รายวิชาต่างๆ โดยมีการดำเนินการให้มีการบูรณาการกับการเรียนการสอน จำนวน 5 รายวิชา ได้แก่ มหัตศจรรย์แห่ง บัว จุลชีววิทยา จุลชีววิทยาทั่วไป ไม้ ดอกไม้ประดับและวิทยาศาสตร์กับ สิ่งแวดล้อม (RMTOIW 5.5-4-04) ผ่าน เกณฑ์การประเมินตามตัวชี้วัดเป้าประสงค์ ที่ระดับ 5 (RMTOIW 5.5-4-05)</p> <p>นอกจากนั้นสถาบันบัวยังให้บริการ ด้านวิชาการ โดยการฝึกอบรมการปลูก เลี้ยงบัวประดับ(RMTOIW 5.5-4-06) แก่</p>	<p>RMTOIW 5.5-4-02 รายงานสรุปผลการ ดำเนินโครงการทำนุ บำรุงศิลปะ และ วัฒนธรรม ประจำปี งบประมาณ. 2560 โครงการ อนุรักษ์บัวพื้นเมืองไทย ในวรรณคดี</p> <p>RMTOIW 5.5-4-03 แบบรายงานการกำกับ ติดตามผลการดำเนินงาน ตามตัวชี้วัดความสำเร็จ ของแผนยุทธศาสตร์การ พัฒนาสถาบันบัว ปี 2560</p> <p>RMTOIW 5.5-4-04 เอกสารการบูรณาการ การอนุรักษ์พันธุ์กรรมบัว กับการเรียนการสอน</p> <p>RMTOIW 5.5-4-05 เกณฑ์การประเมิน ตัวชี้วัดเป้าประสงค์และ ตัวชี้วัดกลยุทธ์</p> <p>RMTOIW 5.5-4-06 สรุปผลการดำเนิน โครงการฝึกอบรมการ ปลูกเลี้ยงบัวประดับ</p>

ตน.	ชื่อ	เกณฑ์การประเมิน	ผลดำเนินงาน	หลักฐาน
			<p>องค์กร หน่วยงานและประชาชนทั่วไป รวมถึงผู้เข้าเยี่ยมชมสถาบันบัวฯ อย่างสม่ำเสมอและได้รับการตอบรับที่ดี ผ่านทั้งคำติชมและการขอเข้าเยี่ยมชมซ้ำ การแนะนำหน่วยงานอื่นๆ มาเยี่ยมชม ศึกษา ดูงานอย่างต่อเนื่องตลอดทั้งปี รวมทั้งยังจัดให้มีการฝึกอบรมด้วยการปฏิบัติจริงแก่หน่วยงานที่ร้องขอ จนผู้เข้าฝึกอบรมสามารถปฏิบัติงานได้จริง มีการอบรมการแปรรูปดอกบัวสดอบแห้งด้วยซิลิกาทราย ซึ่งได้ถูกรับเชิญจากหน่วยงานภายนอก เพื่อจัดอบรมอย่างสม่ำเสมอ พร้อมกันนั้น ยังมีโครงการจัดอบรมแก่บุคคลทั่วไป ในวันงานเกษตรแห่งชาติ เมื่อวันที่ 15-16 กรกฎาคม 2560 โดยกำหนดจำนวนผู้เข้าร่วมโครงการ 30 คน ซึ่งมีผู้เข้าร่วมโครงการเกินจากเป้าหมายที่ตั้งไว้ และมีผู้สนใจให้เปิด คอร์สการฝึกอบรมเพิ่มเติมอีกจำนวนมาก</p>	
	5	<p>นำผลการประเมินไปปรับปรุงแผนหรือกิจกรรมด้านทำนุบำรุงศิลปะ วัฒนธรรม และการอนุรักษ์พันธุ์บัว</p>	<p>จากการสรุปผลการดำเนินโครงการโดยใช้แบบสอบถาม ซึ่งผู้เข้าร่วมโครงการส่วนใหญ่มีความเข้าใจและรู้จักบัวจงกลนี้ รวมถึงสายพันธุ์บัวประดับของไทยชนิดอื่นๆ ที่ปลูกเลี้ยงอยู่ในสถาบันบัวฯ น้อยมาก ดังจะเห็นได้จากผลการวิเคราะห์สรุปความคิดเห็นด้านความรู้ความเข้าใจก่อนการเข้าร่วมโครงการ แต่หลังจากผู้เข้าร่วมโครงการได้รับฟังการบรรยาย และได้ปฏิบัติกิจกรรมตลอดโครงการด้วยตนเอง พบว่าผู้เข้าร่วมโครงการมีความรู้ความเข้าใจด้านสายพันธุ์บัวเพิ่มมากขึ้น เกิดความรักความหวงแหนในพันธุ์กรรมบัวของไทย พร้อมกับ</p>	<p>อ้างอิง <i>RMTOIW 5.5-4-02</i></p>

ตน.	ข้อ	เกณฑ์การประเมิน	ผลดำเนินงาน	หลักฐาน
			<p>สามารถนำความรู้ที่ได้รับไปใช้ประโยชน์ได้เป็นอย่างดีอีกด้วย และมีการเสนอให้มีการติดป้ายแสดงชื่อสายพันธุ์เพื่อให้ง่ายแก่การศึกษา ดังนั้นเพื่อเป็นการส่งเสริมการทำนุบำรุงศิลปะ วัฒนธรรม และการอนุรักษ์พันธุ์บัว ควรมีแผนทำกิจกรรมที่มีความหลากหลายมากขึ้นและขยายกลุ่มเป้าหมายให้ซึ่งเน้นเยาวชน นักเรียน นักศึกษา เป็นหลัก (RMTOIW 5.5-4-02)</p>	
	6	<p>เผยแพร่กิจกรรมหรือการบริการ ด้านทำนุบำรุงศิลปะ วัฒนธรรม และการอนุรักษ์พันธุ์บัว ต่อสาธารณชน</p>	<p>สถาบันบัวได้มีการเผยแพร่ประชาสัมพันธ์และเชิญผู้เข้าร่วมโครงการบัวในวิถีไทยกับวัฒนธรรมด้านการอนุรักษ์บัวพื้นเมืองไทยในวรรณคดี โดยได้ติดตั้งป้ายบริเวณมหาวิทยาลัย ในระหว่างวันที่ 1-28 มิถุนายน 2560 (RMTOIW 5.5-6-01)นอกจากนั้นสถาบันบัวยังมีการจัดทำเอกสารและวีดิทัศน์เผยแพร่เทคนิคการปลูกเลี้ยงบัวประดับ สายพันธุ์บัวที่ได้รับรางวัล เผยแพร่ผ่านช่องทางสื่อออนไลน์ เช่น เฟสบุ๊ก ยูทูป และสื่อประชาสัมพันธ์ของมหาวิทยาลัยมีการให้สัมภาษณ์แก่สื่อโทรทัศน์วิทยุ และหนังสือพิมพ์ ทั้งในและต่างประเทศ อีกทั้งยังสนับสนุนวงการบัวประดับด้วยการจัดให้มีการแข่งขันประกวดบัวประดับในงานวันเกษตรแห่งชาติ เพื่อกระตุ้นให้นักปรับปรุงพันธุ์บัวได้มีการพัฒนาพันธุ์บัวให้มีความสวยงาม แปลกใหม่มากขึ้น และกลุ่มนักปรับปรุงพันธุ์เองได้มีโอกาสพูดคุยแลกเปลี่ยนองค์ความรู้กันอีกด้วย นอกจากนี้สถาบันบัวฯ ยังสนับสนุนให้มีการให้บริการวิชาการแก่คณะและสถาบัน</p>	<p>RMTOIW 5.5-6-01 แบนเนอร์ประชาสัมพันธ์โครงการบัวพื้นเมืองไทยในวรรณคดี RMTOIW 5.5-6-02 สื่อเผยแพร่ประเภทต่างๆ ที่ให้ความรู้ด้านบัว</p>

ตน.	ชื่อ	เกณฑ์การประเมิน	ผลดำเนินงาน	หลักฐาน
			<p>ที่มีการจัดการเรียนการสอน ชุมชนและสังคม สนับสนุนให้มีการเรียนรู้ด้านสายพันธุ์บัวทั้งสายพันธุ์แท้และสายพันธุ์ลูกผสม เพื่อเป็นสร้างความเข้าใจ การตระหนักรู้และเห็นถึงคุณค่าความสำคัญของพันธุ์กรรมบัวของไทย อันจะเป็นแหล่งก่อเกิดอาชีพ รายได้ ทั้งในปัจจุบันและอนาคต คงไว้ซึ่งอัตลักษณ์ของความเป็นไทยโดยสถาบันบัวราชมงคลตะวันออก ได้เปิดโอกาสให้แก่ประชาชนทั่วไป นักศึกษามูลนิธิสวนพฤกษศาสตร์ใน นักวิชาการ นักถ่ายภาพ กลุ่มหน่วยงานรัฐบาลและเอกชน ทั้งชาวไทยและชาวต่างชาติ รวมถึงผู้ด้อยโอกาสได้เข้ามาเรียนรู้และสัมผัสกับสายพันธุ์บัวชนิดต่างๆ ได้อย่างอิสระ ทั้งในวันเวลาราชการและในกรณีพิเศษช่วงวันหยุด ซึ่งทางสถาบันฯ ได้จัดให้มีวิทยากรผู้มีความรู้ความสามารถมาบรรยายให้ความรู้และสร้างความเข้าใจแก่ผู้เข้าเยี่ยมชมอย่างใกล้ชิด เปิดโอกาสให้ซักถามในข้อสงสัย และให้เรียนรู้ด้วยการปฏิบัติจริงในการดูแลรักษาบัวประดับ (RMTOIW 5.5-6-03) อีกทั้งยังมีการลงพื้นที่ใกล้เคียงสถาบันบัวฯ เพื่อให้บริการสอนเทคนิคการปลูกเลี้ยงบัวประดับแก่ประชาชนทั่วไปในโอกาสต่างๆ ด้วย</p> <p>สถาบันบัวราชมงคลตะวันออก เป็นหน่วยงานที่ให้บริการวิชาการด้านบัวประดับแก่ทุกหน่วยงาน/องค์กร ดังจะเห็นได้จากการขอความอนุเคราะห์ให้มีการจัดอบรมด้านการปลูกเลี้ยงบัวประดับจากหน่วยงานต่างๆ และการแปรรูปดอกบัวอย่างสม่ำเสมอทั้งในและนอกประเทศ</p>	<p>RMTOIW 5.5-6-03 เอกสารขอความอนุเคราะห์และสมุดรายผู้ซื้อเข้าเยี่ยมชม ศึกษาดูงาน สถาบันบัวฯ</p> <p>RMTOIW 5.5-6-04 หนังสือขอเชิญจัดแสดงและอบรมการทำดอกบัวอบแห้งด้วยซิลิกาทราย ณ มูลนิธิสวนพฤกษศาสตร์ ฮานเด็ก ประเทศเกาหลีใต้ เอกสารและรูปภาพ ประกอบจัดแสดงและอบรมการทำดอกบัวอบแห้งด้วยซิลิกาทราย ณ มูลนิธิสวนพฤกษศาสตร์ ฮานเด็ก ประเทศเกาหลีใต้</p> <p>RMTOIW 5.5-6-05 หนังสือขอความอนุเคราะห์วิทยากรให้ความรู้การทำดอกบัวสดอบแห้ง ชุมชนบ้านนาพุ</p> <p>RMTOIW 5.5-6-06 หนังสือขอความอนุเคราะห์จากโครงการมูลนิธิชัยพัฒนา</p>

ตน.	ชื่อ	เกณฑ์การประเมิน	ผลดำเนินงาน	หลักฐาน
			<p>โดยในปีงบประมาณ 2559 สถาบันบัวฯ ได้รับเชิญจากมูลนิธิสวนพฤกษศาสตร์ฮานเต็ก ประเทศเกาหลีใต้เพื่อบรรยายและจัดแสดงผลิตภัณฑ์ดอกบัวอบแห้ง รวมถึงอบรมการทำดอกบัวอบแห้งด้วยซิลิกาทราย ซึ่งมีผู้สนใจเข้าร่วมกิจกรรมจำนวนมากและขยายพันธุ์บัวประดับได้อย่างเป็นมืออาชีพ ดังจะเห็นได้จากพื้นที่แหล่งน้ำของโครงการพัฒนาที่ดินมูลนิธิชัยพัฒนา ตำบลพงสวาย อำเภอเมือง จังหวัดราชบุรี ที่ขณะนี้ได้ถูกเติมเต็มด้วยพันธุ์บัวสวยงามจากสถาบันบัวฯ และเริ่มพัฒนาเป็นแหล่งท่องเที่ยวเชิงอนุรักษ์และเป็นศูนย์การเรียนรู้แก่ประชาชนในจังหวัดราชบุรีและจังหวัดใกล้เคียง พร้อมกันนั้นยังสามารถขยายพันธุ์บัวประดับจำหน่ายสร้างรายได้สร้างอาชีพให้แก่หน่วยงานอีกด้วย ซึ่งขณะนี้ทางสถาบันบัวฯ ยังคงให้คำปรึกษาอย่างต่อเนื่อง (RMTOIW 5.5-6-06)</p> <p>สถาบันบัวฯ ยังได้ให้การสนับสนุนพันธุ์บัวแก่ มูลนิธิราชสกุลอาภากรในพลเรือเอกพระเจ้าบรมวงศ์เธอกรมหลวงชุมพรเขตอุดมศักดิ์ เพื่อใช้ในการปลูกประดับพื้นที่พระตำหนักพลเรือเอกพระเจ้าบรมวงศ์เธอ พระองค์เจ้าอาภากรเกียรติวงศ์ กรมหลวงชุมพรเขตอุดมศักดิ์ และสวนสมุนไพรมงคลเทิดพระเกียรติ อีกด้วย (RMTTO 5.5-6-07)(RMTOIW 5.5-6-04)</p> <p>นอกจากนั้นยังจัดอบรม บรรยายและสาธิต ส่งเสริมอาชีพการแปรรูปดอกบัวอบแห้งด้วยซิลิกาทรายในโหลแก้วให้แก่ชุมชนบ้านนาพุ ซึ่งมีผู้สนใจเข้าร่วม</p>	<p>RMTOIW 5.5-6-07</p> <p>หนังสือขอบคุณสนับสนุนพันธุ์บัวจากมูลนิธิราชสกุลอาภากร</p>

ตน.	ข้อ	เกณฑ์การประเมิน	ผลดำเนินงาน	หลักฐาน
			<p>มากกว่า 30 คน โดยผู้เข้าร่วมอบรมทั้งหมดได้เรียนรู้ขั้นการผลิตดอกบัวอบแห้งตั้งแต่กระบวนการแรกจนสามารถจัดดอกบัวลงภาชนะแก้ว พร้อมปิดผนึกฝาได้ด้วยตนเอง โดยวิทยากรได้แสดงขั้นตอนการทำอย่างละเอียดพร้อมทั้งเป็นที่เลี้ยงอย่างใกล้ชิดและเปิดโอกาสให้ผู้เข้าร่วมอบรมได้ซักถามในข้อสงสัยอย่างเป็นกันเอง (RMTTO 5.5-6-05)</p> <p>นอกจากนั้นสถาบันบัวฯ ยังให้การสนับสนุนหน่วยงานราชการที่มีความต้องการปลูกเลี้ยงบัวประดับ โดยการสนับสนุนพันธุ์บัวประดับและเป็นสถานที่ฝึกอบรมเจ้าหน้าที่ผู้ดูแลบัวให้ด้วยโดยไม่คิดค่าใช้จ่าย ซึ่งทางสถาบันบัวฯ ได้ให้การสนับสนุนพันธุ์บัวประดับมากกว่า 10 สายพันธุ์และให้การอบรมและฝึกปฏิบัติด้านการปลูกและดูแลรักษาบัวประดับแก่เจ้าหน้าที่จากโครงการพัฒนาที่ดินมูลนิธิชัยพัฒนา จนสามารถปลูกเลี้ยง</p>	

ผลการประเมินคุณภาพการศึกษาภายใน(การประเมินตนเอง = ตน)

ผลการประเมินตนเองปีนี้

เป้าหมาย	ผลดำเนินงาน	คะแนนการประเมินตนเอง	บรรลุเป้าหมาย
5	มีการดำเนินการ 5 - 6 ข้อ	5	✓

หลักฐาน

- RMTOIW 5.5-1-01 รายงานการประชุมคณะกรรมการบริหารสถาบันบัวราชมงคลตะวันออก ครั้งที่ 1/2559 วันอังคาร ที่ 15 พฤศจิกายน 2559 วาระที่ 4.7
- RMTOIW 5.5-2-01 แผนยุทธศาสตร์การพัฒนาศาสนสถานบัวราชมงคลตะวันออก
- RMTOIW 5.5-2-02 แผนปฏิบัติราชการประจำปี 2560
- RMTOIW 5.5-2-03 หนังสือขออนุมัติดำเนินโครงการอนุรักษ์ ฟื้นฟู ศิลปะ และวัฒนธรรม (โครงการบัวในวิถีไทยกับวัฒนธรรมด้านการอนุรักษ์บัวพื้นเมืองไทยในวรรณคดี)
- RMTOIW 5.5-3-01 รายงานการประชุมบริหารสถาบันบัวราชมงคลตะวันออก ครั้งที่1/2560 ในวันที่ 23 มิถุนายน 2560 วาระที่ 4.1, 4.2 และ4.5
- RMTOIW 5.5-4-01 แบบรายงานการกำกับติดตามผลการดำเนินงานตามตัวชี้วัดความสำเร็จของแผนปฏิบัติราชการ ปีงบประมาณ พ.ศ.2560
- RMTOIW 5.5-4-02 รายงานสรุปผลการดำเนินโครงการทำนุบำรุงศิลปะ และวัฒนธรรม ประจำปี งบประมาณ 2560 โครงการอนุรักษ์บัวพื้นเมืองไทยในวรรณคดี
- RMTOIW 5.5-4-03 แบบรายงานการกำกับติดตามผลการดำเนินงานตามตัวชี้วัดความสำเร็จของแผนยุทธศาสตร์การพัฒนาศาสนสถานบัว ปี 2560
- RMTOIW 5.5-4-04 เอกสารการบูรณาการการอนุรักษ์พันธุ์กรรมบัวกับการเรียนการสอน
- RMTOIW 5.5-4-05 เกณฑ์การประเมิน ตัวชี้วัดเป้าประสงค์และตัวชี้วัดกลยุทธ์
- RMTOIW 5.5-4-06 สรุปผลการดำเนินโครงการฝึกอบรมการปลูกเลี้ยงบัวประดับ
- RMTOIW 5.5-6-01 แบนเนอร์ประชาสัมพันธ์โครงการบัวพื้นเมืองไทยในวรรณคดี
- RMTOIW 5.5-6-02 สื่อเผยแพร่ประเภทต่างๆ ที่ให้ความรู้ด้านบัว
- RMTOIW 5.5-6-03 เอกสารขอความอนุเคราะห์และสมุดรายชื่อเข้าเยี่ยมชม ศึกษาดูงาน สถาบันบัว
- RMTOIW 5.5-6-04 หนังสือขอเชิญจัดแสดงและอบรมการทำดอกบัวอบแห้งด้วยซิลิกาทราย ณ มูลนิธิสวนพฤกษศาสตร์ ฮานเติ๊ก ประเทศเกาหลีใต้ เอกสารและรูปภาพประกอบจัดแสดง และอบรมการทำดอกบัวอบแห้งด้วยซิลิกาทราย ณ มูลนิธิสวนพฤกษศาสตร์ ฮานเติ๊กประเทศเกาหลีใต้
- RMTOIW 5.5-6-05 หนังสือขอความอนุเคราะห์วิทยากรให้ความรู้การทำดอกบัวสดอบแห้ง ชุมชนบ้านนาพุ
- RMTOIW 5.5-6-06 หนังสือขอความอนุเคราะห์จากโครงการมูลนิธิชัยพัฒนา
- RMTOIW 5.5-6-07 หนังสือขอขอบคุณสนับสนุนพันธุ์บัวจากมูลนิธิราชสกุลอาภากร
- RMTOIW 5.5-6-01 แบนเนอร์ประชาสัมพันธ์โครงการฝึกอบรมการทำบัวอบแห้งในโหลแก้ว
- RMTOIW 5.5-6-02 สื่อเผยแพร่ประเภทต่างๆ ที่ให้ความรู้ด้านบัว

อ้างอิง

- RMTOIW 5.5-4-02 รายงานสรุปผลการดำเนินโครงการทำนุบำรุงศิลปะ และวัฒนธรรม ประจำปี งบประมาณ 2560 โครงการอนุรักษ์บัวพื้นเมืองไทยในวรรณคดี

องค์ประกอบที่ 5 ผลการดำเนินงานตามภารกิจของหน่วยงาน

ตัวบ่งชี้ที่ 5.6 การเพิ่มรายได้ให้กับมหาวิทยาลัย

ชนิดของตัวบ่งชี้ ผลผลิต/ผลลัพธ์

เกณฑ์การประเมิน

คะแนน 1	คะแนน 2	คะแนน 3	คะแนน 4	คะแนน 5
≥60,000 บาท	≥80,000 บาท	≥100,000 บาท	≥150,000 บาท	≥200,000 บาท

ผลการประเมินคุณภาพการศึกษาภายใน(การประเมินตนเอง = ตน)

ผลดำเนินงาน	หลักฐาน
สถาบันบวช มีรายได้จากการจำหน่ายพันธุ์บัวและผลิตภัณฑ์จากบัว เพื่อเพิ่มรายได้ให้กับมหาวิทยาลัย โดยได้นำส่งเงินรายได้ทั้งหมด ให้กับกองคลัง มหาวิทยาลัยเทคโนโลยีราชมงคลตะวันออก ตั้งแต่วันที่ 5 สิงหาคม 2559 ถึงวันที่ 17 กรกฎาคม 2560 รวมเป็นเงินทั้งสิ้น 207,910 บาท	RMTOIW 5.6-1-01 รายงานสรุปเงินรายได้จากการจำหน่ายพันธุ์บัวและผลิตภัณฑ์จากบัว 2559 -17 ก.ค. 2560 RMTOIW 5.6-1-02 รายงานนำส่งเงินกองคลัง

ผลการประเมินตนเองปีนี้

เป้าหมาย	ผลดำเนินงาน	คะแนนการประเมินตนเอง	บรรลุเป้าหมาย
4	207,910 บาท	5	✓

หลักฐาน

RMTOIW 5.6-1-01 รายงานสรุปเงินรายได้จากการจำหน่ายพันธุ์บัวและผลิตภัณฑ์จากบัว 2559

17 ก.ค. 2560

RMTOIW 5.6-1-02 รายงานนำส่งเงินกองคลัง

บทที่ 3

สรุปผลการดำเนินงานตามระบบประกันคุณภาพภายใน

การวิเคราะห์ผลการประเมินตนเองของหน่วยงานสนับสนุนวิชาการ

การวิเคราะห์ผลการประเมินตนเองตามระบบประกันคุณภาพภายในแต่ละองค์ประกอบในบทที่ 3 ของรายงานการประเมินตนเอง โดยแบ่งระดับคุณภาพออกเป็น 5 ระดับ ได้แก่

คะแนนเฉลี่ย 0.00 – 1.50 หมายถึง การดำเนินงานต้องปรับปรุงเร่งด่วน

คะแนนเฉลี่ย 1.51 – 2.50 หมายถึง การดำเนินงานต้องปรับปรุง

คะแนนเฉลี่ย 2.51 – 3.50 หมายถึง การดำเนินงานระดับพอใช้

คะแนนเฉลี่ย 3.51 – 4.50 หมายถึง การดำเนินงานระดับดี

คะแนนเฉลี่ย 4.51 – 5.00 หมายถึง การดำเนินงานระดับดีมาก

ซึ่งสามารถวิเคราะห์โดยจัดทำเป็นตารางการวิเคราะห์ผลการประเมินตนเอง ดังนี้

องค์ประกอบคุณภาพ	คะแนนการประเมินเฉลี่ย					ผลการประเมิน
	ตัวบ่งชี้	I	P	O	คะแนนเฉลี่ย	
						0.00-1.50 การดำเนินงานต้องปรับปรุงเร่งด่วน 1.51-2.50 การดำเนินงานต้องปรับปรุง 2.51-3.50 การดำเนินงานระดับพอใช้ 3.51-4.50 การดำเนินงานระดับดี 4.51-5.00 การดำเนินงานระดับดีมาก
1	1.1	-	5.0	-	5.0	การดำเนินงานระดับดีมาก
2	2.1	-	5.0	-	5.0	การดำเนินงานระดับดีมาก
	2.3	-	5.0	-	5.0	การดำเนินงานระดับดีมาก
3	3.2	-	-	5.0	5.0	การดำเนินงานระดับดีมาก
4	4.2	-	-	4.67	4.67	การดำเนินงานระดับดีมาก
5	5.1	-	-	3.0	3.0	การดำเนินงานระดับพอใช้
	5.2	5.0	-	-	5.0	การดำเนินงานระดับดีมาก
	5.3	-	-	5.0	5.0	การดำเนินงานระดับดีมาก
	5.4	-	-	5.0	5.0	การดำเนินงานระดับดีมาก
	5.5	-	5.0	-	5.0	การดำเนินงานระดับดีมาก
	5.6	-	-	5.0	5.0	การดำเนินงานระดับดีมาก
ผลการประเมิน					4.78	การดำเนินงานระดับดีมาก