



รายงานผลการประเมินคุณภาพการศึกษา
ระดับหน่วยงานสนับสนุนวิชาการ ปีการศึกษา 2561

ชื่อหน่วยงาน สถาบันบัวราชมงคลตะวันออก

โดย
คณะกรรมการประเมินคุณภาพการศึกษา

การรับรองผลการประเมินคุณภาพการศึกษา

ข้าพเจ้า นางสาวรุ่งอรุณ ดอนจันทร์ทอง...ตำแหน่ง ผู้อำนวยการสถาบันบัวราชมงคลตะวันออก ได้ตรวจสอบผลการประเมินคุณภาพ ซึ่งคณะกรรมการประเมินคุณภาพการศึกษาภายในได้ทำการตรวจประเมินคุณภาพภายในของสถาบันบัวราชมงคลตะวันออก ระหว่างวันที่ 2 สิงหาคม 2562 เป็นที่เรียบร้อยแล้ว และข้าพเจ้าในฐานะผู้บริหารระดับสูงของ สถาบันบัวราชมงคลตะวันออก ขอรับรองผลการประเมินคุณภาพการศึกษา

ลงชื่อ.....

(นางสาวรุ่งอรุณ ดอนจันทร์ทอง)

ตำแหน่ง ผู้อำนวยการสถาบันบัวราชมงคลตะวันออก

2 / สิงหาคม /2562

1. รายนามคณะกรรมการประเมินคุณภาพการศึกษาภายใน

ลงชื่อ.....

(รองศาสตราจารย์บุษรา สร้อยระย้า)

ประธานกรรมการ

ลงชื่อ.....

(นางสาวน้ำฝน ใจดี)

กรรมการ

ลงชื่อ.....

(นางสาวกรณัญญ์ นาคภิบาล)

กรรมการและเลขานุการ

บทสรุปผู้บริหาร

ในปีการศึกษา 2561 สถาบันบัวราชมงคลตะวันออก มหาวิทยาลัยเทคโนโลยีราชมงคลตะวันออก ได้ดำเนินการประเมินคุณภาพตามเกณฑ์การประกันคุณภาพการศึกษาฉบับใหม่ ของมหาวิทยาลัยเทคโนโลยีราชมงคลตะวันออก ที่สอดคล้องกับกรอบมาตรฐานอุดมศึกษาซึ่งประกาศใช้เมื่อวันที่ 17 สิงหาคม 2561 โดยในการประเมินสถาบันบัวราชมงคลตะวันออก มี 2 องค์กรประกอบ 8 ตัวบ่งชี้ พบว่า มีผลการดำเนินงานอยู่ในระดับดี (คะแนนเฉลี่ย 3.81) เมื่อวิเคราะห์ตามระบบ IPO พบว่า กระบวนการมีผลการดำเนินงานอยู่ในระดับพอใช้ (หลังจากปรับค่าถ่วงน้ำหนักและความหมายแล้ว) (คะแนนเฉลี่ย 3.46) ส่วนผลลัพธ์มีผลการดำเนินงานอยู่ในระดับดีมาก (คะแนนเฉลี่ย 4.70) เมื่อพิจารณาตามองค์กรประกอบ พบว่า องค์กรประกอบที่ 1 ตัวบ่งชี้พื้นฐานของระดับหน่วยงาน (จำนวน 5 ตัวบ่งชี้) มีผลการดำเนินงานระดับดี (คะแนนเฉลี่ย 4.10) องค์กรประกอบที่ 2 ตัวบ่งชี้เฉพาะระดับหน่วยงาน (จำนวน 3 ตัวบ่งชี้) มีผลการดำเนินงานระดับพอใช้ (คะแนนเฉลี่ย 3.33) สำหรับองค์กรประกอบที่ 3 ตัวบ่งชี้ในการสนับสนุนหน่วยงานภายในมหาวิทยาลัย ไม่มีตัวบ่งชี้ที่รับผิดชอบ

ข้อเสนอแนะเพื่อการพัฒนาสถาบันบัวราชมงคลตะวันออก ดังนี้

1. สถาบันบัวราชมงคลตะวันออกต้องสร้างแบรนด์บัวราชมงคลตะวันออกให้อยู่ในระดับพรีเมียม (premium) เพื่อให้เป็นที่รู้จักอย่างแพร่หลายในทุกช่องทาง อาทิเช่น การจัดกิจกรรม การออกบูธ ร่วมงาน อีเว้นท์ทั้งในและนอกมหาวิทยาลัย โดยเอาผลจากการวิจัย การแปรรูปทางด้านอาหาร ยา ของที่ระลึก (เสื้อผ้า น้ำหอม ผ้าพันคอ) ร่วมกับหน่วยงานทั้งภายในและภายนอกมหาวิทยาลัย ทั้งภายในประเทศและต่างประเทศต้องสร้างโลโก้ (Logo) เพื่อทำให้เกิดแบรนด์ที่สามารถสะท้อนเอกลักษณ์ของสถาบันบัวราชมงคลตะวันออก
2. สถาบันบัวราชมงคลตะวันออกต้องวางแผนกลยุทธ์ในการพัฒนาสถาบันบัวราชมงคลตะวันออกให้เป็นแหล่งเรียนรู้บัวที่ครบวงจรทั้งในระดับประเทศและนานาชาติ
3. สถาบันบัวราชมงคลตะวันออกควรเพิ่มการประชาสัมพันธ์เชิงรุกที่หลากหลาย และเข้าถึงกลุ่มเป้าหมาย เพื่อยกระดับสถาบันบัวราชมงคลตะวันออกให้เป็นแหล่งท่องเที่ยวเชิงนวัตกรรม อันจะนำไปสู่การสร้างชื่อเสียงของทั้งสถาบันบัวราชมงคลตะวันออก และมหาวิทยาลัยเทคโนโลยีราชมงคลตะวันออก เพื่อเป็นช่องทางในการได้รับการสนับสนุนงบประมาณจากหน่วยงานภายนอกในการดำเนินการตามพันธกิจ
4. สถาบันบัวราชมงคลตะวันออกควรสร้างเครือข่ายการจัดการความรู้ที่สามารถบูรณาการพันธกิจต่างๆ ระหว่างสถาบันบัวราชมงคลตะวันออกกับคณะในส่วนกลางมหาวิทยาลัย รวมทั้งกับหน่วยงานภายนอกมหาวิทยาลัย
5. สถาบันบัวราชมงคลตะวันออกควรวางแผนการจัดทำองค์ความรู้ที่เผยแพร่สู่สาธารณชนและบุคคลภายนอกสามารถนำไปปรับใช้ได้ อาทิเช่น ทำเนียบบัวราชมงคลตะวันออก ทำเนียบเครือข่ายความร่วมมือกับต่างประเทศ ทำเนียบที่มาและเรื่องราว (Story) ของสายพันธุ์บัวที่สถาบันบัวราชมงคลตะวันออก พัฒนาได้ ตลอดจนการสร้างบุคลากรทุกคนในสถาบันบัวให้เป็นผู้มีอาชีพในการถ่ายทอดความรู้เรื่องบัวได้อย่างมีศักยภาพ

ข้อเสนอแนะเพื่อการพัฒนาในระดับมหาวิทยาลัยดังนี้

1. มหาวิทยาลัยควรมีมาตรการส่งเสริมสนับสนุนงบประมาณในด้านการดำเนินงานของสถาบัน บัณฑิตวิทยาลัยตะวันออกเพื่อให้เป็นแหล่งเรียนรู้ในระดับประเทศและระดับนานาชาติ ตลอดจนสร้าง ภาพพจน์ที่ดีให้กับมหาวิทยาลัยเทคโนโลยีราชมงคลตะวันออกให้มีชื่อเสียงและเป็นที่รู้จักมากขึ้น
2. มหาวิทยาลัยควรสนับสนุนงบประมาณในการรับรองการเยี่ยมชมศึกษาดูงานจากหน่วยงาน และบุคคลภายนอกเพื่อสร้างขวัญและกำลังใจให้แก่บุคลากรของสถาบันบัณฑิตวิทยาลัย และบุคคลภายนอกเพื่อสร้างขวัญและกำลังใจให้แก่บุคลากรของสถาบันบัณฑิตวิทยาลัย
3. มหาวิทยาลัยควรทบทวนตัวบ่งชี้ในการสนับสนุนหน่วยงานภายในมหาวิทยาลัย (องค์ประกอบ ที่ 3) ที่เกี่ยวข้องกับพันธกิจของสถาบันบัณฑิตวิทยาลัยตะวันออก เพื่อเป็นการวัดคุณภาพ ส่งเสริม ประสิทธิภาพและรวบรวมข้อมูลการดำเนินงานของสถาบัน อาทิเช่น ผลงานวิจัย ผลการสนับสนุนการเรียน การสอน และผลงานการบริการวิชาการ
4. มหาวิทยาลัยควรส่งเสริมการใช้ของขวัญของที่ระลึกจากผลิตภัณฑ์ของสถาบันบัณฑิตวิทยาลัย ตะวันออกทั้งในกิจกรรมการดำเนินงานภายในมหาวิทยาลัยและกับหน่วยงานภายนอกอย่างต่อเนื่อง
5. ระบบการประกันคุณภาพการศึกษาตามกรอบมาตรฐานอุดมศึกษา พ.ศ. 2561 ที่พัฒนาขึ้นจน เสร็จสิ้น ควรนำมาใช้ในการประเมินเพื่อให้เกิดการพัฒนาคุณภาพการศึกษาอย่างเป็นรูปธรรมที่แท้จริง รวมทั้งสะท้อนผลลัพธ์ตามมาตรฐานอุดมศึกษาดังกล่าว

2. บทนำ (ข้อมูลพื้นฐานของหน่วยงาน)

2.1 ชื่อหน่วยงาน ที่ตั้ง และประวัติความเป็นมาโดยย่อ

2.1.1 ชื่อหน่วยงาน

สถาบันบัวราชมงคลตะวันออก

2.1.2 ที่ตั้ง

มหาวิทยาลัยเทคโนโลยีราชมงคลตะวันออก วิทยาเขตบางพระ

เลขที่ 43 หมู่ที่ 6 ตำบลบางพระ อำเภอศรีราชา จังหวัดชลบุรี รหัสไปรษณีย์ 20110

2.1.3 ประวัติความเป็นมาโดยย่อ

สถาบันบัวราชมงคลตะวันออก มหาวิทยาลัยเทคโนโลยีราชมงคลตะวันออก เป็นสถาบันการศึกษาแห่งเดียวของประเทศไทยที่มีการศึกษาด้านบัวอย่างต่อเนื่องและจริงจังมาตลอดระยะเวลา 30 ปี เป็นหน่วยงานที่พัฒนามาจากงานวิจัยและอนุรักษ์พันธุ์กรรมบัวในภาควิชาพืชศาสตร์ เริ่มต้นตั้งแต่ปี พ.ศ. 2534 ต่อมาได้มีการจัดตั้งให้เป็นสถานีวิจัยบัวและถ่ายทอดเทคโนโลยีสังกัดคณะเกษตรศาสตร์และทรัพยากรธรรมชาติเมื่อวันที่ 1 ตุลาคม พ.ศ. 2553 และได้รับการจัดตั้งให้เป็นสถาบันบัวราชมงคลตะวันออก เมื่อวันที่ 19 พฤศจิกายน พ.ศ. 2557 ซึ่งสถาบันบัวฯ นับเป็นสถาบันแห่งแรกของทวีปเอเชียที่สามารถผสมพันธุ์บัวฝรั่งได้สำเร็จ

ในปัจจุบันสถาบันบัวราชมงคลตะวันออกเป็นธนาคารพันธุ์กรรมบัวที่มีการรวบรวมพันธุ์กรรมบัวที่สมบูรณ์ที่สุดแห่งหนึ่งในเอเชีย มีจำนวนไม่น้อยกว่า 500 สายพันธุ์ ทั้งจากการอนุรักษ์พันธุ์บัวพื้นเมืองของไทย และรวบรวมพันธุ์บัวพื้นเมืองจากทั่วทุกภูมิภาคของโลก ตลอดจนพัฒนาสายพันธุ์บัวขึ้นเอง จนได้รับรางวัลจากการประกวดพันธุ์บัวในระดับนานาชาติ จำนวนทั้งสิ้น 15 สายพันธุ์ ได้รับรางวัลจากการประกวดมากกว่า 27 รางวัล ได้แก่ มังคลอุบล วันวิสาข์ จุฬารัตน์ เตือนตา ชาญวิทย์ ดวงตาสวรรค์ มายารานี เขียวลักษณะ เรดใจแอนท์ ตะวันออก ศรีชล มุตตาสินธุ์ ทองข่าย ฟ้าตะวันออก และมหาสมบัติ นอกจากนี้ยังได้ปรับปรุงพันธุ์บัวที่มีดอกขนาดใหญ่ยักษ์และขนาดเล็กจิ๋วที่สุดในโลก

2.2 วิสัยทัศน์ พันธกิจ เป้าหมายและวัตถุประสงค์

2.2.1 วิสัยทัศน์

สถาบันบัวที่มีความเป็นเลิศในระดับโลก

2.2.2 พันธกิจ

พันธกิจ (Mission)

- 1) สนับสนุนการจัดการศึกษา
- 2) พัฒนางานวิจัย งานสร้างสรรค์ หรือนวัตกรรม ที่มีการเผยแพร่ในระดับชาติและนานาชาติ
- 3) บริการวิชาการแก่สังคม
- 4) อนุรักษ์พันธุ์กรรมบัวอย่างยั่งยืน
- 5) บริหารจัดการเชิงธรรมาภิบาลเพื่อก้าวสู่ความเป็นองค์กรคุณภาพ

2.2.3 เป้าหมายและวัตถุประสงค์

- 1) เพื่อสนับสนุนการผลิตบุคลากรให้มีความรู้ ความสามารถ ทักษะ และความชำนาญด้านบัว ตลอดจนปรับปรุงและพัฒนาบัวให้เป็นพืชเศรษฐกิจของประเทศ
- 2) เพื่อพัฒนางานวิจัยและองค์ความรู้เกี่ยวกับบัว พร้อมทั้งนำผลการวิจัยและองค์ความรู้ที่ได้ไปปรับใช้ให้เกิดประโยชน์ตลอดจนการให้บริการวิชาการแก่ชุมชน ท้องถิ่น และประเทศชาติ
- 3) เพื่อเป็นแหล่งเก็บรวบรวมพันธุ์กรรมทั้งพันธุ์พื้นเมืองของไทยและจากแหล่งต่างๆ ทั่วโลก เพื่อใช้ในการอ้างอิง รวมถึงการสร้างร่วมมือกับสวนพฤกษศาสตร์และมหาวิทยาลัยชั้นนำในระดับนานาชาติในการแลกเปลี่ยนและอนุรักษ์พันธุ์กรรม ตลอดจนการพัฒนาสายพันธุ์บัวในระดับประเทศและนานาชาติ
- 4) เพื่อเป็นแหล่งจัดแสดงสายพันธุ์บัวหายาก พันธุ์บัวสวยงาม เป็นแหล่งเรียนรู้ด้านการเกษตร และพันธุ์บัวที่มีประโยชน์ทางเศรษฐกิจให้กับเยาวชน นักวิชาการ และบุคคลทั่วไป
- 5) เพื่อดำเนินการในส่วนที่เกี่ยวข้องกับสวนพฤกษศาสตร์ตามนโยบายของสภามหาวิทยาลัย

2.3. โครงสร้างองค์กรและการบริหาร

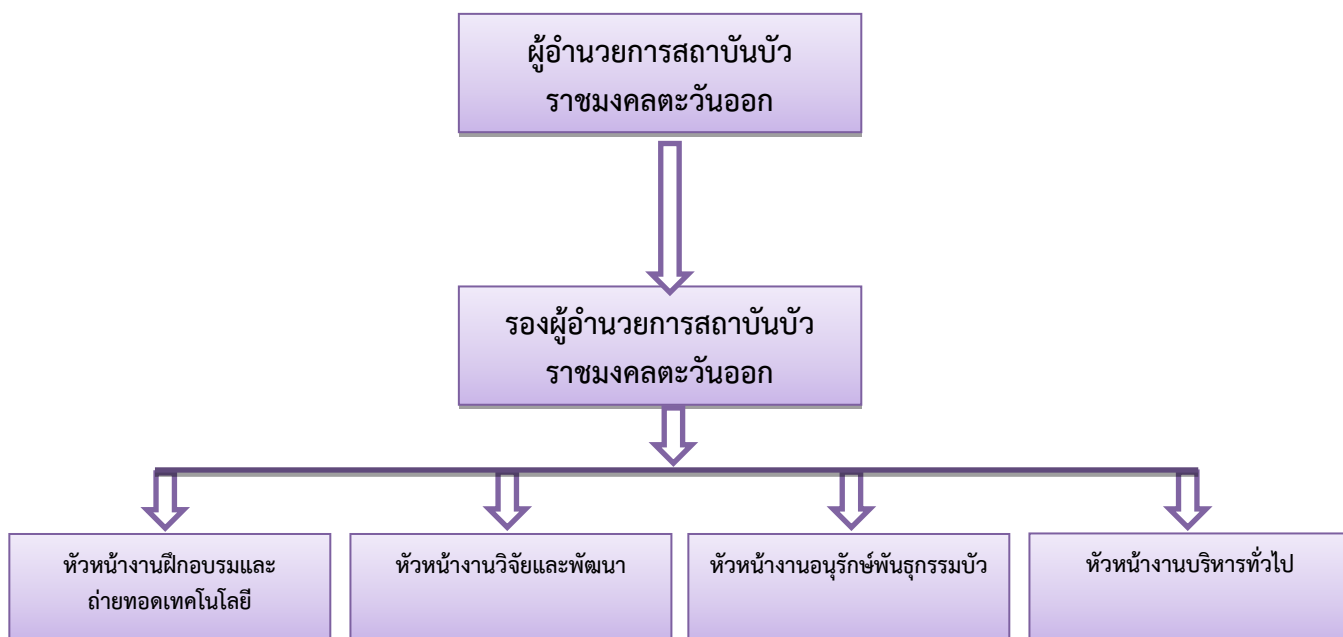
2.3.1 คณะผู้บริหารสถาบันบัวราชมงคลตะวันออก

ผู้ช่วยศาสตราจารย์กฤษดา สมิตะสิริ	รักษาราชการแทนผู้อำนวยการฯ
นางสาวรุ่งอรุณ ดอนจันทร์ทอง	รักษาราชการแทนรองผู้อำนวยการฯ

2.3.2 คณะกรรมการบริหารสถาบันบัวราชมงคลตะวันออก

ผู้ช่วยศาสตราจารย์ณ.นพชัย ชาญศิลป์	ที่ปรึกษาฯ
ผู้อำนวยการสถาบันบัวราชมงคลตะวันออก	เป็นประธานกรรมการ
รองผู้อำนวยการสถาบันบัวราชมงคลตะวันออก	เป็นรองประธานกรรมการ
นายมนัส อารีย์	เป็นกรรมการ
นายณัฐวุฒิ รอดบุตร	เป็นกรรมการ
นางสาวพัชรี ศรีบุญเรือง	เป็นกรรมการ
นางสาวสุวดี บุญฉิม	เป็นกรรมการและเลขานุการ

2.3.4 โครงสร้างการบริหารงานสถาบันบัวราชมงคลตะวันออก



2.4. ข้อมูลพื้นฐานด้านบุคลากร

ฝ่าย/แผนก/งาน	จำนวนบุคลากร			คุณวุฒิของบุคลากร				
	ทั้งหมด	ลาศึกษาต่อ	เฉพาะที่ปฏิบัติงานจริง	ต่ำกว่าป.ตรี	ป.ตรี	ป.โท	ป.เอก	รวม
งานบริหาร	2	-	2	-	-	2*	-	2
งานบริหารงานทั่วไป	4	-	4	2	2	-	-	4
งานฝึกอบรมและถ่ายทอดเทคโนโลยี	2	-	2	-	2	-	-	2
งานวิจัยและพัฒนา	3	-	3	1	2	-	-	3
งานอนุรักษ์พันธุกรรมบัว	7	-	7	5	2	-	-	7
รวมทั้งสิ้น	18	-	18	8	8	2	1	18

หมายเหตุ : * รักษาราชการแทนผู้อำนวยการสถาบันบัว (อาจารย์ประจำคณะวิทยาศาสตร์และเทคโนโลยี)
รักษาราชการแทนรองผู้อำนวยการสถาบันบัว (อาจารย์ประจำคณะเกษตรศาสตร์และ
ทรัพยากรธรรมชาติ)

หมายเหตุ ข้อมูล ณ วันที่ 18 กรกฎาคม พ.ศ. 2562

5. ข้อมูลพื้นฐานด้านงบประมาณ อาคารสถานที่ และทรัพยากรอื่นๆ

รายรับ :-			
	งบประมาณแผ่นดิน		5,000,000.00
	งบประมาณผลประโยชน์		2,500,500.00
	งบที่ได้รับสนับสนุนจาก สำนักงานการวิจัยแห่งชาติ		140,000.00
	รายได้อื่น ๆ (ขายข้าว)		-
			7,640,500.00
รายจ่าย :-			
	งบบุคลากร		
	เงินเดือน	-	
	เงินประจำตำแหน่ง	-	
	ค่าจ้างประจำ	-	
	ค่าจ้างชั่วคราว	1,463,312.66	1,463,312.66
	ค่าตอบแทนใช้สอยวัสดุ		
	ค่าตอบแทน	4,950.00	
	ค่าใช้สอย	79,698.00	
	ค่าวัสดุสำนักงาน	157,981.22	
	ค่าวัสดุฝึก	526,916.21	
	ค่าซ่อมแซม	41,673.00	811,218.43
	เงินอุดหนุน		
	บริการวิชาการ	-	
	งานวิจัย	140,000.00	
	อื่น ๆ ค่าตอบแทน	206,130.00	346,130.00
	เงินสมทบมหาวิทยาลัยฯ		-
	งบลงทุน		
	ที่ดิน สิ่งก่อสร้าง		
	ครุภัณฑ์	-	-
	อื่น ๆ โครงการบัววิไลไทยกับ		96,600.00
			2,717,261.09
รายรับมากกว่ารายจ่าย (รายจ่ายมากกว่ารายรับ)			4,923,238.91
ค่าเสื่อมราคาครุภัณฑ์สิ่งก่อสร้างประจำปี (ณ วันที่ 30 กันยายน 2562)			-
งบดำเนินการทั้งสิ้น			2,717,261.09

หมายเหตุ ข้อมูล ณ วันที่ 18 กรกฎาคม พ.ศ. 2562

3. วัตถุประสงค์ของการประเมิน

3.1 ตรวจสอบและประเมินผลการดำเนินงานของหน่วยงาน ตามระบบและกลไกที่หน่วยงานกำหนดขึ้น โดยการวิเคราะห์ / เปรียบเทียบผลการดำเนินงานตามเกณฑ์และเป้าหมายของตัวบ่งชี้ของสำนักงานคณะกรรมการอุดมศึกษาและการประเมินคุณภาพภายนอกรอบสามโดยสำนักงานรับรองมาตรฐานและประเมินคุณภาพการศึกษา

3.2 ให้องค์กรทราบสถานภาพของตนเอง อันจะนำไปสู่การกำหนดแนวทางในการพัฒนาคุณภาพไปสู่เกณฑ์และเป้าหมายที่ตั้งไว้

3.3 ให้องค์กรทราบจุดแข็ง จุดที่ควรพัฒนาและข้อเสนอแนะเพื่อปรับปรุงคุณภาพของหน่วยงาน

4. วิธีการประเมิน (วิธีการดำเนินงาน)

4.1 การวางแผนและการประเมิน

- การเตรียมการและวางแผนก่อนตรวจเยี่ยม
- การดำเนินการระหว่างตรวจเยี่ยม (ศึกษาเอกสาร/เยี่ยมชมสภาพจริง/สัมภาษณ์)
- การดำเนินการหลังตรวจเยี่ยม

4.2 วิธีการตรวจสอบความถูกต้องน่าเชื่อถือของข้อมูล

ตาราง ป.1 ผลการประเมินรายตัวบ่งชี้ของสำนักงานคณะกรรมการการอุดมศึกษา

มหาวิทยาลัยเทคโนโลยีราชมงคลตะวันออก ปีการศึกษา 2561 ระดับหน่วยงาน สถาบันบัวราชมงคลตะวันออก

ประเภทสถาบัน กลุ่ม ค สถาบันเฉพาะทาง ค 2 สถาบันที่เน้นระดับปริญญาตรี

ตัวบ่งชี้คุณภาพ	เป้าหมาย	ผลการดำเนินงาน ¹		{ บรรลุ เป้าหมาย / = บรรลุ x = ไม่ บรรลุ }	คะแนนประเมิน โดยคณะกรรมการ (ตามเกณฑ์ สกอ.)	หมายเหตุ (เหตุผลของการประเมิน ที่ต่างจากที่ระบุใน SAR)
		ตัวตั้ง	ผลลัพธ์ (% หรือสัดส่วน)			
		ตัวหาร				
องค์ประกอบที่ 1 ตัวบ่งชี้พื้นฐานของระดับหน่วยงาน						
1.1 แผนยุทธศาสตร์การพัฒนาของหน่วยงาน	5 ข้อ		1,2,3,4,5	/	5	
1.2 การจัดการความรู้	3 ข้อ		1,2,3,4	/	4	
1.3 การบริหารความเสี่ยง	3 ข้อ		1,2,3	/	3	
1.4 ระดับความพึงพอใจของผู้รับบริการหน่วยงานสนับสนุนวิชาการ	4 คะแนน		4.53	/	4.53	
1.5 ผลการดำเนินงาน 5 ส.	4 คะแนน		3.96	x	3.96	
องค์ประกอบที่ 2 ผลการดำเนินงานตามภารกิจของหน่วยงาน						
2.1 คุณภาพสนับสนุนการเรียนการสอน	6 ข้อ		3,6	x	2	
2.2 คุณภาพการบริการวิชาการ	6 ข้อ		1,2,3,4,6	x	4	
2.3 คุณภาพอนุรักษ์พันธุกรรมบัวอย่างยั่งยืน	6 ข้อ		3,4,5,6	x	4	
องค์ประกอบที่ 3 ตัวบ่งชี้ในการสนับสนุนหน่วยงานภายในมหาวิทยาลัย						
ไม่มี						

ตารางวิเคราะห์ผลการประเมินระดับหน่วยงานสนับสนุนวิชาการ

องค์ประกอบคุณภาพ	คะแนนการประเมินเฉลี่ย					ผลการประเมิน
	ตัวบ่งชี้	I (ปัจจัยนำเข้า)	P (กระบวนการ)	O (ผลลัพธ์)	คะแนน เฉลี่ย	
						0.00 - 1.50 การดำเนินงานต้องปรับปรุงเร่งด่วน 1.51 - 2.50 การดำเนินงานต้องปรับปรุง 2.51 - 3.50 การดำเนินงานระดับพอใช้ 3.51 - 4.50 การดำเนินงานระดับดี 4.51 - 5.00 การดำเนินงานระดับดีมาก
1	5		4.00	4.25	4.10	การดำเนินงานระดับดี
2	3		2.33	1.00	3.33	การดำเนินงานระดับพอใช้
3						
รวม	8		6*	5*		
คะแนนเฉลี่ย			3.17	2.30	3.81	การดำเนินงานระดับดี
ผลการประเมิน			(การดำเนินงานระดับพอใช้)	(การดำเนินงานระดับดีมาก)		

*หมายเหตุ ตัวบ่งชี้ที่ 2.1-2.3 เป็นตัวบ่งชี้ที่รวมทั้งชนิดกระบวนการ (P) และผลลัพธ์ (O)

ซึ่งในการคิดคะแนนตัวบ่งชี้ที่ดังกล่าว คิดคะแนนตัวบ่งชี้ชนิดกระบวนการ (P) เต็ม 4 คะแนน และตัวบ่งชี้ชนิดผลลัพธ์ (O) เต็ม 1 คะแนน จึงต้องถ่วงค่าน้ำหนักและปรับความหมายของผลการประเมินให้เหมาะสม

คะแนนของกระบวนการ (P) และผลลัพธ์ (O) หลังจากถ่วงค่าน้ำหนักและปรับความหมายของผลการประเมินให้เหมาะสมเป็นดังนี้

กระบวนการ (P)	3.46	การดำเนินงานระดับพอใช้
ผลลัพธ์ (O)	4.70	การดำเนินงานระดับดีมาก

**รายงานผลการวิเคราะห์จุดเด่น แนวทางเสริม โอกาสในการพัฒนา และข้อเสนอแนะเพื่อการพัฒนา
องค์ประกอบที่ 1 – องค์ประกอบที่ 3**

องค์ประกอบที่ 1 ตัวบ่งชี้พื้นฐานของระดับหน่วยงาน

คะแนนประเมินเฉลี่ยขององค์ประกอบที่ 1 เท่ากับ 4.10

จุดเด่น	แนวทางเสริม
-	-
โอกาสในการพัฒนา	ข้อเสนอแนะเพื่อการพัฒนา
<p>1. ยุทธศาสตร์เพื่อการพัฒนาสถาบันยังไม่ครอบคลุมพันธกิจอย่างครบถ้วน</p> <p>2. ไม่พบการดำเนินการจัดทำแผนการปรับปรุงจากข้อเสนอแนะของคณะกรรมการบริหารสถาบันบวรราชมงคลตะวันออก</p> <p>3. การจัดการความรู้ยังไม่ถูกต้องครบถ้วนตามหลักวิชาการ เพื่อให้สามารถสกัดให้เกิดองค์ความรู้ที่ชัดเจน</p> <p>4. ไม่พบการติดตามและประเมินผลการดำเนินงานตามแผน บริหาร ความเสี่ยง และ รายงาน ต่อ คณะ กรรมการบริหารสถาบันบวรราชมงคลตะวันออก</p> <p>5. การประเมินความพึงพอใจของผู้รับบริการของสถาบัน บวรราชมงคลตะวันออกยังไม่ครอบคลุมทุกพันธกิจของสถาบันและประเด็นการประเมินยังไม่สามารถนำไปสู่การพัฒนาการให้บริการของสถาบันได้</p> <p>6. การดำเนินงานตามกิจกรรม 5ส มีโอกาสพัฒนาเพื่อให้ได้คุณภาพเพิ่มมากขึ้น</p>	<p>1. กำหนดยุทธศาสตร์ให้ครอบคลุมทุกพันธกิจ โดยเฉพาะการพัฒนางานวิจัย งานสร้างสรรค์ หรือนวัตกรรม รวมทั้งองค์ความรู้เกี่ยวกับบัว เพื่อให้มหาวิทยาลัยสามารถนำผลการวิจัย และองค์ความรู้ที่ได้ไปใช้ให้เกิดประโยชน์และสร้างชื่อเสียงให้แก่มหาวิทยาลัย</p> <p>2. ดำเนินการจัดทำแผนการปรับปรุงจากข้อเสนอแนะของคณะกรรมการบริหารสถาบันบวรราชมงคลตะวันออก เพื่อนำไปใช้ในการดำเนินงานต่อไป</p> <p>3. ควรวางแผนการวิเคราะห์ สังเคราะห์ความรู้ที่ได้จากการจัดการความรู้เพื่อให้สามารถเป็นแหล่งอ้างอิงในเรื่องบัวของหน่วยงานภายนอกได้</p> <p>4. วางแผนการดำเนินงาน ติดตาม และประเมินผลการดำเนินงานตามแผนบริหารความเสี่ยงและรายงานต่อคณะกรรมการบริหารสถาบันบวรราชมงคลตะวันออก เพื่อพิจารณาอย่างน้อยปีละ 2 ครั้ง ตลอดจนนำผลการประเมิน และข้อเสนอแนะจากคณะกรรมการไปใช้ในการปรับแผนหรือวิเคราะห์ความเสี่ยงในรอบปีถัดไป</p> <p>5. กำหนดวิธีการประเมินความพึงพอใจของผู้รับบริการของสถาบันให้ครอบคลุมทุกพันธกิจและปรับปรุงประเด็นการประเมินให้สอดคล้องกับวัตถุประสงค์ที่ต้องการประเมิน สามารถนำผลการประเมินมาใช้ในการพัฒนาการให้บริการของสถาบันบวรราชมงคลตะวันออกได้</p> <p>6. จัดให้มีเวทีการเตรียมความพร้อมสำหรับการประเมินการดำเนินงาน 5ส ก่อนการตรวจประเมินโดยมหาวิทยาลัย</p>

องค์ประกอบที่ 2 ผลการดำเนินงานตามภารกิจของหน่วยงาน

คะแนนประเมินเฉลี่ยองค์ประกอบที่ 2 เท่ากับ 3.33

จุดเด่น	แนวทางเสริม
-	-
โอกาสในการพัฒนา	ข้อเสนอแนะเพื่อการพัฒนา
1. ไม่พบระบบและกลไกของตัวบ่งชี้เชิงคุณภาพระดับหน่วยงานทั้ง 3 ประเด็น (การสนับสนุนการเรียนการสอน การบริการวิชาการ คุณภาพอนุรักษ์พันธุกรรมบัวอย่างยั่งยืน)	1. จัดทำระบบและกลไกของตัวบ่งชี้เชิงคุณภาพระดับหน่วยงานทั้ง 3 ประเด็น (การสนับสนุนการเรียนการสอน การบริการวิชาการ คุณภาพอนุรักษ์พันธุกรรมบัวอย่างยั่งยืน) ให้ชัดเจนเป็นรูปธรรมและสามารถนำมาปรับใช้ในหน่วยงาน

องค์ประกอบที่ 3 ตัวบ่งชี้ในการสนับสนุนหน่วยงานภายในมหาวิทยาลัย

ไม่มี