



แผนพัฒนาสถาบันบัวราชมงคลตะวันออก
ประจำปีงบประมาณ พ.ศ. 2566-2570



มหาวิทยาลัยเทคโนโลยีราชมงคลตะวันออก

คำนำ

เนื่องจากสภาพแวดล้อมในเชิงโอกาสและอุปสรรค กับศักยภาพที่เป็นจุดแข็งและจุดอ่อนของสถาบันบัวราชมงคลตะวันออกที่เปลี่ยนแปลงไป จึงจำเป็นต้องปรับกลยุทธ์เพื่อให้มีความสอดคล้องและเหมาะสมกับสภาวะการณ์ปัจจุบัน และเพื่อให้การปฏิบัติงานสถาบันบัวราชมงคลตะวันออก สอดคล้องกับแผนพัฒนามหาวิทยาลัยเทคโนโลยีราชมงคลตะวันออก ประจำปีงบประมาณ พ.ศ.2566 - 2570

ดังนั้น ผู้บริหารและบุคลากรทุกคนจึงร่วมกันวิเคราะห์สภาพแวดล้อมจากสภาวะการณ์ปัจจุบัน เพื่อให้ทราบจุดแข็ง จุดอ่อน โอกาสและอุปสรรคต่างๆ แล้วนำมาจัดทำแผนพัฒนาสถาบันบัวราชมงคลตะวันออกประจำปีงบประมาณ พ.ศ.2566 - 2570 เพื่อใช้กำหนดทิศทางในการดำเนินงานที่ชัดเจนสามารถนำไปสู่การปฏิบัติได้อย่างมีประสิทธิภาพและใช้เป็นแนวทางการกำกับกับการดำเนินงานของสถาบันฯ

สถาบันบัวราชมงคลตะวันออก

สารบัญ

	หน้า
ส่วนที่ 1 : ข้อมูลพื้นฐานของสถาบันบัวราชมงคลตะวันออก	
● ชื่อหน่วยงาน	1
● ที่ตั้ง	1
● ประวัติความเป็นมา	1
● ปรัชญา	1
● วิสัยทัศน์	1
● พันธกิจ	1
● ประเด็นยุทธศาสตร์	2
● ภารกิจของหน่วยงาน	2
● การแบ่งหน่วยงาน	2
● หน้าที่ความรับผิดชอบ	3
● โครงสร้างการบริหารงาน	4
● ข้อมูลบุคลากร	5
● งบประมาณ	6
● การวิเคราะห์สภาพแวดล้อม	7
● แผนผังความเชื่อมโยงของแผนพัฒนาสถาบันบัวราชมงคลตะวันออก พ.ศ. 2566-2570 กับแผนพัฒนามหาวิทยาลัยเทคโนโลยีราชมงคลตะวันออก พ.ศ.2566-2570	8
ส่วนที่ 2 : แผนยุทธศาสตร์การพัฒนาสถาบันบัวราชมงคลตะวันออก พ.ศ. 2566 - 2570	
● ตารางประเด็นยุทธศาสตร์ที่ 1	10
● ตารางประเด็นยุทธศาสตร์ที่ 2	11-12
● ตารางประเด็นยุทธศาสตร์ที่ 3	13
● ตารางประเด็นยุทธศาสตร์ที่ 4	14
● ตารางประเด็นยุทธศาสตร์ที่ 5	15
ส่วนที่ 3 : การขับเคลื่อนแผนพัฒนาสถาบันบัวราชมงคลตะวันออก พ.ศ. 2566-2570	
● กลไกการแปลงแผนยุทธศาสตร์การพัฒนาสถาบันบัวราชมงคลตะวันออก สู่การปฏิบัติ	16-17

ส่วนที่ 1

ข้อมูลพื้นฐานของสถาบันบัวราชมงคลตะวันออก

1. ชื่อหน่วยงาน

สถาบันบัวราชมงคลตะวันออก

2. ที่ตั้ง

มหาวิทยาลัยเทคโนโลยีราชมงคลตะวันออก วิทยาเขตบางพระ

เลขที่ 43 หมู่ที่ 6 ตำบลบางพระ อำเภอศรีราชา จังหวัดชลบุรี รหัสไปรษณีย์ 20110

3. ประวัติความเป็นมา

สถาบันบัวราชมงคลตะวันออก มหาวิทยาลัยเทคโนโลยีราชมงคลตะวันออก เป็นสถาบันการศึกษาแห่งเดียวของประเทศไทยที่มีการศึกษาด้านบัวอย่างต่อเนื่องและจริงจังมาตลอดระยะเวลา 30 ปี เป็นหน่วยงานที่พัฒนามาจากงานวิจัยและอนุรักษ์พันธุกรรมบัวในภาควิชาพืชศาสตร์ เริ่มต้นตั้งแต่ปี พ.ศ. 2534 ต่อมาได้มีการจัดตั้งให้เป็นสถานีวิจัยบัวและถ่ายทอดเทคโนโลยีสังกัดคณะเกษตรศาสตร์และทรัพยากรธรรมชาติเมื่อ วันที่ 1 ตุลาคม พ.ศ. 2553 และได้รับการจัดตั้งให้เป็นสถาบันบัวราชมงคลตะวันออก เมื่อวันที่ 19 พฤศจิกายน พ.ศ. 2557 ซึ่งสถาบันบัวฯ นับเป็นสถาบันแห่งแรกของทวีปเอเชียที่สามารถผสมพันธุ์บัวฝรั่งได้สำเร็จ

ในปัจจุบันสถาบันบัวราชมงคลตะวันออกเป็นธนาคารพันธุกรรมบัวที่มีการรวบรวมพันธุกรรมบัวที่สมบูรณ์ที่สุดแห่งหนึ่งในเอเชีย มีจำนวนไม่น้อยกว่า 500 สายพันธุ์ ทั้งจากการอนุรักษ์พันธุ์บัวพื้นเมืองของไทย และรวบรวมพันธุ์บัวพื้นเมืองจากทั่วทุกภูมิภาคของโลก ตลอดจนพัฒนาสายพันธุ์บัวขึ้นเอง จนได้รับรางวัลจากการประกวดพันธุ์บัวในระดับนานาชาติ จำนวนทั้งสิ้น 17 สายพันธุ์ ได้รับรางวัลจากการประกวดมากกว่า 27 รางวัล ได้แก่ มังคลอุบล วันวิสาข์ จุฬารัตน์ เตือนตา ชาญวิทย์ ดวงตาสวรรค์ มายารानी เยาวลักษณ์ เรตใจแอนท์ ตะวันออก ศรีชล มุตตาสินธุ์ ทองข่าย ฟ้าตะวันออก มหาสมบัติ พิมพาพรรณ และทับทิมชล นอกจากนี้ยังได้ปรับปรุงพันธุ์บัวที่มีดอกขนาดใหญ่ยักษ์และขนาดเล็กจิ๋วที่สุดในโลก

4. ปรัชญา

สืบสานตำนานบัวสู่นวัตกรรม

5. วิสัยทัศน์

สถาบันบัวที่มีความเป็นเลิศในระดับโลก

6. พันธกิจ

- 1) สนับสนุนการเรียนการสอน
- 2) พัฒนางานวิจัยและองค์ความรู้เกี่ยวกับบัว
- 3) บริการวิชาการแก่สังคม
- 4) อนุรักษ์พันธุกรรมบัวอย่างยั่งยืน
- 5) พัฒนาศักยภาพและความมั่นคงของสถาบัน

7. ประเด็นยุทธศาสตร์

ประเด็นยุทธศาสตร์ที่ 1 สนับสนุนการผลิตบัณฑิตนักปฏิบัติที่มีคุณภาพ

ประเด็นยุทธศาสตร์ที่ 2 พัฒนางานวิจัย งานสร้างสรรค์ หรือนวัตกรรมที่มีการเผยแพร่ในระดับชาติและนานาชาติ

ประเด็นยุทธศาสตร์ที่ 3 สนับสนุนการให้บริการวิชาการแก่ ชุมชน และสังคม

ประเด็นยุทธศาสตร์ที่ 4 อนุรักษ์พันธุกรรมบัวอย่างยั่งยืน

ประเด็นยุทธศาสตร์ที่ 5 พัฒนาระบบการบริหารจัดการเพื่อมุ่งสู่การเป็นองค์กรที่มีคุณภาพ

8.ภารกิจของหน่วยงาน

เนื่องจากสถาบันบัวราชมงคลตะวันออกจัดตั้งขึ้นโดยมีวัตถุประสงค์เพื่อให้เป็นหน่วยงานที่มีภารกิจหลักในการดำเนินงานด้านการวิจัยบัว การสร้างองค์ความรู้เกี่ยวกับการใช้ประโยชน์จากบัว ตลอดจนการเก็บรวบรวมพันธุกรรมบัว และปรับปรุงสายพันธุ์บัว ตามนโยบาย วัตถุประสงค์ และพันธกิจของมหาวิทยาลัย โดยระบียบมหาวิทยาลัยเทคโนโลยีราชมงคลตะวันออก ว่าด้วย การบริหารและการดำเนินงานของสถาบันบัวราชมงคลตะวันออก พ.ศ. 2557 กำหนดให้สถาบันบัวมีวัตถุประสงค์ในการดำเนินงานดังนี้

- 1) เพื่อสนับสนุนการผลิตบุคลากรให้มีความรู้ ความสามารถ ทักษะ และความชำนาญด้านบัว ตลอดจนปรับปรุงและพัฒนาบัวให้เป็นพืชเศรษฐกิจของประเทศ
- 2) เพื่อพัฒนางานวิจัยและองค์ความรู้เกี่ยวกับบัว พร้อมทั้งนำผลการวิจัยและองค์ความรู้ที่ได้ไปปรับใช้ให้เกิดประโยชน์ต่อการจัดการให้บริการวิชาการแก่ชุมชน ท้องถิ่น และประเทศชาติ
- 3) เพื่อเป็นแหล่งเก็บรวบรวมพันธุกรรมทั้งพันธุ์พื้นเมืองของไทยและจากแหล่งต่างใช้ในการอ้างอิง รวมถึงการสร้างความร่วมมือกับสวนพฤกษศาสตร์และมหาวิทยาลัยชั้นนำในระดับนานาชาติในการแลกเปลี่ยนและอนุรักษ์พันธุกรรม ตลอดจนการพัฒนาสายพันธุ์บัวในระดับประเทศและนานาชาติ
- 4) เพื่อเป็นแหล่งจัดแสดงสายพันธุ์บัวหายาก พันธุ์บัวสวยงาม เป็นแหล่งเรียนรู้ด้านการเกษตรและพันธุ์บัวที่มีประโยชน์ทางเศรษฐกิจให้กับเยาวชน นักวิชาการ และบุคคลทั่วไป
- 5) เพื่อดำเนินการในส่วนที่เกี่ยวข้องกับสวนพฤกษศาสตร์ตามนโยบายของสภามหาวิทยาลัย

9. การแบ่งหน่วยงานย่อยภายในสถาบันบัวราชมงคลตะวันออก ดังนี้ (ตามประกาศมหาวิทยาลัยเทคโนโลยีราชมงคลตะวันออก เรื่องการแบ่งหน่วยงานภายในสถาบันบัวราชมงคลตะวันออก ประกาศ ณ วันที่ 22 มีนาคม 2565)

- (1) สำนักงานผู้อำนวยการ
 - (1.1) งานบริหารงานทั่วไป
 - (1.2) งานฝึกอบรมและถ่ายทอดเทคโนโลยี
 - (1.3) งานวิจัยและพัฒนา
 - (1.4) งานอนุรักษ์พันธุกรรมบัว

หน้าที่ความรับผิดชอบ

1.งานบริหารงานทั่วไป

มีภาระหน้าที่รับผิดชอบด้านเลขานุการผู้อำนวยการ งานด้านสารบรรณ งานการประชุม งานบุคลากรและงานสวัสดิการ และงานติดต่อประสานงานโดยมีวัตถุประสงค์เพื่ออำนวยความสะดวกต่อผู้ปฏิบัติงาน การจัดทำคำเสนอของงบประมาณ การเบิกจ่าย งบประมาณ ควบคุมงบประมาณประจำปี การบริหารจัดการด้านพัสดุ และการรายงานด้านการเงิน พสดุ งบประมาณ รายงานประจำปี เว็บไซต์ และสนับสนุนให้การปฏิบัติงานของแต่ละฝ่ายเป็นไปอย่างมีประสิทธิภาพ รับผิดชอบงานจัดทำข้อมูลด้านการฝึกอบรม/ดูงานและการพัฒนา วิเคราะห์ บริหารงานบุคคล และจัดทำคู่มือการปฏิบัติงาน รวมถึงกำหนดนโยบายในการบริหารงานและการดำเนินงานที่เกี่ยวข้องในหน้าที่ที่รับผิดชอบให้ครอบคลุมเพื่อให้หน่วยงานภายในมหาวิทยาลัยมีมาตรฐานและแนวทางในการยึดถือปฏิบัติเป็นไปในทิศทางเดียวกัน และปฏิบัติงานอื่นๆ ตามที่ได้รับมอบหมาย

2.งานฝึกอบรมและถ่ายทอดเทคโนโลยี

มีภาระหน้าที่รับผิดชอบในการฝึกอบรมและถ่ายทอดเทคโนโลยี และจัดทำคู่มือการปฏิบัติงาน รวมถึงกำหนดนโยบายในการบริหารงานและการกำหนดงานที่เกี่ยวข้องในหน้าที่ที่รับผิดชอบให้ครอบคลุมเพื่อให้หน่วยงานภายในมหาวิทยาลัยมีมาตรฐานและแนวทางในการยึดถือปฏิบัติเป็นไปในทิศทางเดียวกัน และปฏิบัติงานอื่นๆ ตามที่ได้รับมอบหมาย

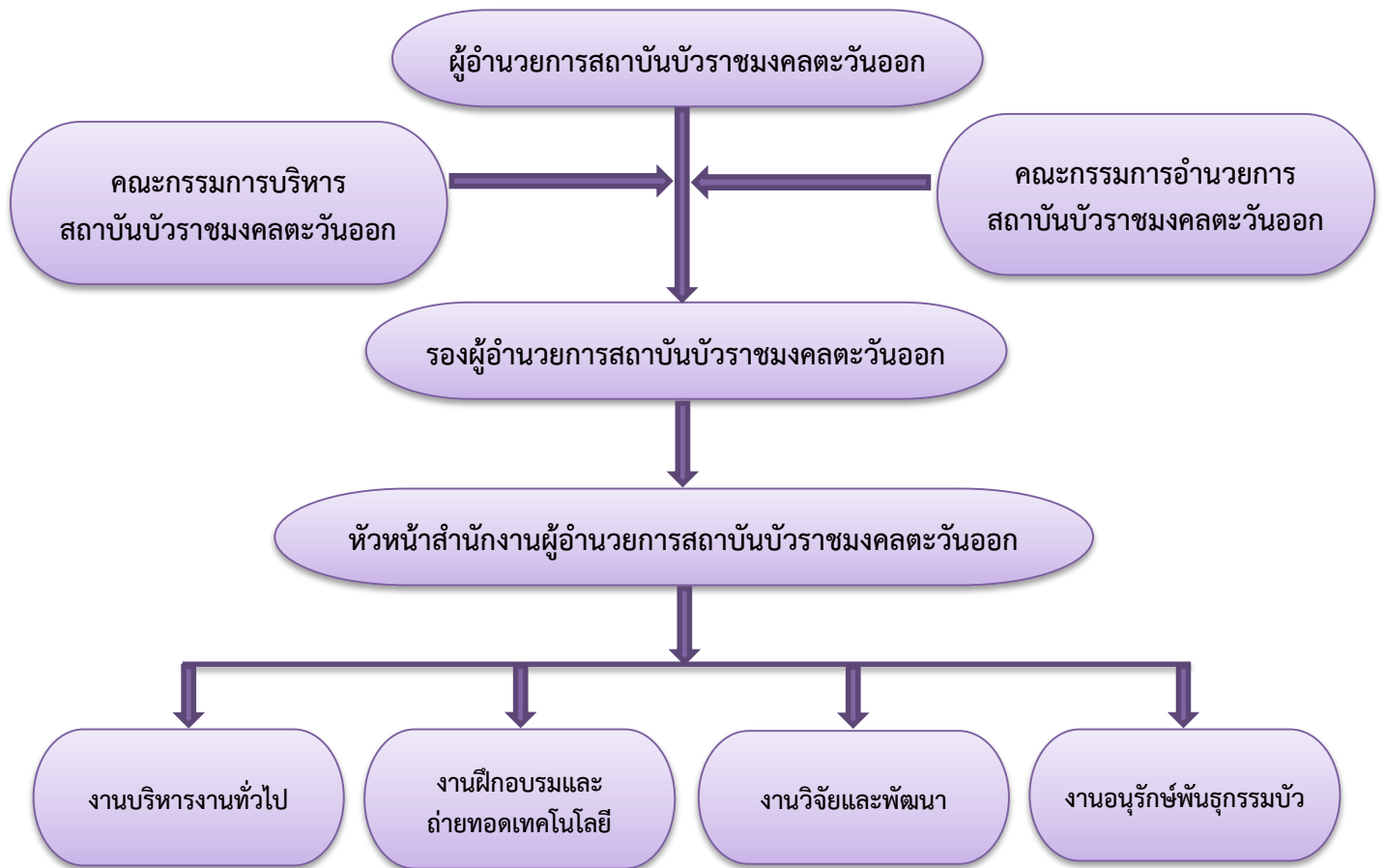
3.งานวิจัยและพัฒนา

มีภาระหน้าที่รับผิดชอบการวิจัยและพัฒนา และจัดทำคู่มือการปฏิบัติงาน รวมถึงกำหนดนโยบายในการบริหารงานและการดำเนินงาน ที่เกี่ยวข้องในหน้าที่ที่รับผิดชอบให้ครอบคลุมเพื่อให้หน่วยงานภายในมหาวิทยาลัยมีมาตรฐานและแนวทางในการยึดถือปฏิบัติเป็นไปในทิศทางเดียวกัน และปฏิบัติงานอื่นๆ ตามที่ได้รับมอบหมาย

4.งานอนุรักษ์พันธุกรรมบัว

มีภาระหน้าที่รับผิดชอบในการอนุรักษ์พันธุกรรมบัว และจัดทำคู่มือการปฏิบัติงาน รวมถึงกำหนดนโยบายการบริหารงานและการดำเนินงานที่เกี่ยวข้องในหน้าที่ที่รับผิดชอบให้ครอบคลุมเพื่อให้หน่วยงานภายในมหาวิทยาลัยมีมาตรฐานและแนวทางในการยึดถือปฏิบัติเป็นไปในทิศทางเดียวกัน และปฏิบัติงานอื่นๆ ตามที่ได้รับมอบหมาย

10. โครงสร้างการบริหารงานสถาบันบัวราชมงคลตะวันออก



9. ข้อมูลบุคลากร

สถาบันบัวราชมงคลตะวันออก มีบุคลากรจำนวนทั้งสิ้น 16 คน (ข้อมูล ณ วันที่ 26 ตุลาคม 2565) โดยสามารถจำแนกได้ดังนี้

ชื่อ - สกุล	ตำแหน่ง	ประเภทบุคลากร	คุณวุฒิ	
ที่ปรึกษา				
1	ผศ.ณ.นพชัย ชาญศิลป์	ที่ปรึกษาผู้ทรงคุณวุฒิ	พนักงานตามภารกิจ ประเภทผู้ทรงคุณวุฒิ	ปริญญาเอก
ผู้บริหาร				
2	ผศ.รุ่งอรุณ ดอนจันทร์ทอง	ผู้อำนวยการฯ	พนักงานใน สถาบันอุดมศึกษา	ปริญญาโท
3	น.ส.วชิราภรณ์ เรือนแป้น	รองผู้อำนวยการฯ	พนักงานใน สถาบันอุดมศึกษา	ปริญญาโท
งานบริหารงานทั่วไป				
4	น.ส.สุวดี บุญฉิม	รชก.แทนหัวหน้าสำนักงานฯ	พนักงานใน สถาบันอุดมศึกษา	ปริญญาตรี
5	น.ส.ณิชาภา วรพงศ์	นักปฏิบัติการอุดมศึกษา	พนักงานตามภารกิจ	ปริญญาตรี
งานฝึกอบรมและถ่ายทอดเทคโนโลยี				
6	น.ส.ณัฐหทัย แซ่ย่าง	นักปฏิบัติการอุดมศึกษา	พนักงานตามภารกิจ	ปริญญาตรี
7	น.ส.เสาวนีย์ แซวประโคน	ลูกจ้างมหาวิทยาลัยฯ	พนักงานตามภารกิจ	มัธยมศึกษาปีที่ 3
งานวิจัยและพัฒนา				
8	นายกฤตตินกานต์ ทองมา	นักปฏิบัติการอุดมศึกษา	พนักงานตามภารกิจ	ปริญญาตรี
9	น.ส.จินตนา มุงคุณโคตร	นักปฏิบัติการอุดมศึกษา	พนักงานตามภารกิจ	ปริญญาตรี
10	น.ส.นฤมล นินนาทนนท์	เจ้าหน้าที่บริหารธุรการ	พนักงานตามภารกิจ	ประกาศนียบัตร วิชาชีพชั้นสูง
งานอนุรักษ์พันธุกรรมบัว				
11	นายมนัส อารีย์	นักปฏิบัติการอุดมศึกษา	พนักงานตามภารกิจ	ปริญญาตรี
12	นายวิทวัส ชูวงศ์	นักปฏิบัติการอุดมศึกษา	พนักงานตามภารกิจ	ปริญญาตรี
13	น.ส.พัชรี ศรีบุญเรือง	นักปฏิบัติการอุดมศึกษา	พนักงานตามภารกิจ	ปริญญาตรี
14	น.ส.แพรวนิภา ชาวกันหา	ลูกจ้างมหาวิทยาลัยฯ	พนักงานตามภารกิจ	มัธยมศึกษาปีที่ 3
15	นายอนุพล สีแจ้	ลูกจ้างมหาวิทยาลัยฯ	พนักงานตามภารกิจ	ประถมศึกษาปีที่ 6
16	น.ส.น้ำค้าง กล่อมดี	ลูกจ้างมหาวิทยาลัยฯ	พนักงานตามภารกิจ	มัธยมศึกษาปีที่ 6

งบประมาณที่ได้รับจัดสรรในปี พ.ศ. 2566

งบประมาณเงินแผ่นดิน

รายการบุคลากรภาครัฐ	352,000	บาท
1. งบเงินอุดหนุน	352,000	บาท
1.1 เงินอุดหนุนทั่วไป	352,000	บาท
1) ค่าใช้จ่ายบุคลากร	352,000	บาท
1 เงินเดือน	352,000	บาท
(1) อัตราเดิม (แผ่นดิน 1 อัตรา)	352,000	บาท

งบประมาณเงินรายได้

รายการบุคลากรภาครัฐ	3,306,700	บาท
1. งบบุคลากร	2,923,500	บาท
1.1 พนักงานตามภารกิจ	2,923,500	บาท
(1) ค่าจ้างรายเดือน (รายได้ 16 อัตรา)	2,923,500	บาท
2. งบดำเนินงาน	383,200	บาท
2.1 ค่าตอบแทน	254,400	บาท
(1) ค่าตอบแทนรายเดือนตำแหน่งประเภทผู้บริหารที่มีวาระ	187,200	บาท
(2) เงินประจำตำแหน่งผู้บริหารที่ไม่มีวาระ	67,200	บาท
2.2 ค่าใช้สอย	128,800	บาท
(1) เงินสมทบกองทุนประกันสังคม	124,100	บาท
(2) เงินสมทบกองทุนเงินทดแทน	4,700	บาท

กองทุนมหาวิทยาลัยเทคโนโลยีราชมงคลตะวันออก (กองทุนสถาบันบัวราชมงคลตะวันออก)

1. งบประมาณคงเหลือ ณ วันที่ 16 สิงหาคม 2565	1,000,825	บาท
2. ประมาณการรายรับ	157,400	บาท
2.1 สนับสนุนจากงบประมาณรายได้มหาวิทยาลัย	157,400	บาท
- สมทบเพื่อการดำเนินการตามวัตถุประสงค์กองทุน	157,400	บาท
3. ประมาณการรายจ่าย	457,600	บาท
3.1 ค่าใช้จ่ายสนับสนุนการดำเนินงานตามวัตถุประสงค์ของกองทุน	457,600	บาท
3.2 ค่าใช้จ่ายร้อยละ 30 งบประมาณคงเหลือ	300,200	บาท
3.3 ค่าใช้จ่ายจากงบประมาณรายจ่ายประจำปี	157,400	บาท

การวิเคราะห์สภาพแวดล้อมของสถาบันบัวราชมงคลตะวันออก

จุดแข็ง จุดอ่อน โอกาส และอุปสรรค (SWOT Analysis)

สภาพแวดล้อมภายใน (Internal Environment)	จุดแข็ง (Strengths)	จุดอ่อน (Weaknesses)
<ul style="list-style-type: none"> ◆ การบริหารจัดการภายใน ◆ โครงสร้างองค์กร ◆ ระบบเทคโนโลยีสารสนเทศ ◆ ทรัพยากร <ul style="list-style-type: none"> - บุคลากร - งบประมาณ - วัสดุ อุปกรณ์ 	<ol style="list-style-type: none"> 1. มีธนาคารพันธมิตรที่รวบรวมพันธบัตรพื้นเมืองของไทยและนานาชาติมากที่สุดแห่งหนึ่ง และมีพันธบัตรที่พัฒนาขึ้น ซึ่งได้รับการยอมรับในระดับนานาชาติ 2. มีบุคคลที่โลกยอมรับทางด้านบัวประดับเป็นที่ปรึกษา 3. สถาบันฯ เป็นที่ยอมรับในระดับชาติและนานาชาติ สามารถให้บริการวิชาการให้กับนักศึกษา บุคลากรทั้งภายในและภายนอกมหาวิทยาลัย และมีการให้บริการบัวครบวงจร 4. มีหน่วยปฏิบัติการวิจัยเพาะเลี้ยงเนื้อเยื่อบัวที่สามารถพัฒนาและผลักดันองค์กรให้บรรลุเป้าหมายอย่างมีประสิทธิภาพ 5. มีสถานที่ที่มีความพร้อมในการรองรับการจัดกิจกรรมต่างๆ ทั้งจากหน่วยงานภายในและภายนอก 6. มีการบูรณาการงานวิจัยร่วมกับหน่วยงานต่างๆ ภายในมหาวิทยาลัย 7. มีโครงสร้างองค์กรและระบบบริหารจัดการที่ชัดเจน มีการจัดทำคู่มือมาตรฐานขั้นตอนการปฏิบัติงานของแต่ละงานครบถ้วนตามภาระงานที่ได้รับผิดชอบ 8. สถาบันฯ เป็นศูนย์ความเป็นเลิศด้านบัว (Center of Excellence : CoE) 	<ol style="list-style-type: none"> 1. สถานะภาพของสายสนับสนุนไม่เอื้อต่อการปฏิบัติงาน 2. สถาบันฯ ยังเป็นหน่วยงานจัดตั้งภายใน ดำเนินการได้อย่างคล่องตัว 3. บุคลากรขาดทักษะการติดต่อสื่อสารทางด้านภาษาต่างประเทศ 4. ได้รับงบประมาณจัดสรรไม่เพียงพอในการดำเนินงาน
สภาวะแวดล้อมภายนอก (External Environment)	โอกาส (Opportunities)	อุปสรรค (Threats)
<ul style="list-style-type: none"> ◆ นโยบายรัฐบาล ◆ นโยบายการบริหารงานของผู้บริหาร ◆ ปัจจัยทางสังคม ◆ ปัจจัยทางเทคโนโลยี ◆ กระแสการเปลี่ยนแปลงของโลก 	<ol style="list-style-type: none"> 1. สามารถเปิดดำเนินการให้เป็นแหล่งท่องเที่ยวแห่งใหม่ได้ เนื่องจากอยู่ใกล้กับแหล่งท่องเที่ยวในระดับประเทศ 2. สามารถสร้างเครือข่ายความร่วมมือกับสถาบันการศึกษาและสวนพฤกษศาสตร์ชั้นนำจากทั่วโลก 3. สถาบันฯ ตั้งอยู่ในเขตระเบียงเศรษฐกิจพิเศษภาคตะวันออก (EEC) 	<ol style="list-style-type: none"> 1. ผลกระทบจากการแพร่ระบาดของโรคติดเชื้อไวรัสโคโรนา 2019 ทำให้มีผู้เข้าเยี่ยมชม ศึกษา ดูงาน ลดน้อยลง

แผนผังความเชื่อมโยงยุทธศาสตร์การพัฒนาสถาบันบัวราชมงคลตะวันออก พ.ศ. 2566-2570

วิสัยทัศน์	สถาบันบัวที่มีความเป็นเลิศในระดับโลก				
พันธกิจ	1) สนับสนุนการเรียนการสอน	2) พัฒนางานวิจัยและองค์ความรู้เกี่ยวกับบัว	3) บริการวิชาการแก่สังคม	4) อนุรักษ์พันธุกรรมบัวอย่างยั่งยืน	5) พัฒนาศักยภาพและความมั่นคงของสถาบัน
ประเด็นยุทธศาสตร์มหาวิทยาลัย	ยุทธศาสตร์ที่ 2 เสริมสร้างวิชาการและทักษะปฏิบัติที่เข้มแข็ง ทันสมัย และพึงพาตัวเองได้	ยุทธศาสตร์ 3 สร้างองค์ความรู้และนวัตกรรมเพื่อการใช้ประโยชน์ที่พัฒนาเศรษฐกิจและแก้ปัญหาเชิงพื้นที่	ยุทธศาสตร์ 4 การบริการวิชาการแก่ชุมชนและสังคม และเพื่อการพึ่งพาตนเองได้อย่างยั่งยืน	ยุทธศาสตร์ 4 การบริการวิชาการแก่ชุมชนและสังคม และเพื่อการพึ่งพาตนเองได้อย่างยั่งยืน	ยุทธศาสตร์ 1 ปฏิรูประบบการบริหารจัดการมหาวิทยาลัยเพื่อเพิ่มประสิทธิภาพการจัดการและรองรับการเปลี่ยนแปลง
ประเด็นยุทธศาสตร์สถาบันบัว	ยุทธศาสตร์ที่ 1 สนับสนุนการผลิตบัณฑิตนักปฏิบัติที่มีคุณภาพ	ยุทธศาสตร์ที่ 2 พัฒนางานวิจัย งานสร้างสรรค์ หรือนวัตกรรมที่มีการเผยแพร่ในระดับชาติและนานาชาติ	ยุทธศาสตร์ที่ 3 สนับสนุนการให้บริการวิชาการแก่ชุมชน และสังคม	ยุทธศาสตร์ที่ 4 อนุรักษ์พันธุกรรมบัวอย่างยั่งยืน	ยุทธศาสตร์ที่ 5 พัฒนาระบบการบริหารจัดการเพื่อมุ่งสู่การเป็นองค์กรที่มีคุณภาพ
กลยุทธ์	1.1 ส่งเสริมและพัฒนานักศึกษาให้มีประสบการณ์ทางวิชาการหรือวิชาชีพด้านบัว	2.1 ปรับปรุงพันธุ์บัวจากฐานพันธุกรรมบัวของสถาบันบัว	3.1 การให้บริการวิชาการแก่ชุมชนและสังคม	4.1 สำรอง รวบรวม หรือแลกเปลี่ยนพันธุกรรมบัวทั้งในประเทศและทั่วโลก	5.1 พัฒนาการบริหารจัดการองค์กรให้ครบทุกด้าน เช่น การบริหารจัดการ การหารายได้ การพัฒนาบุคลากร
	1.2 พัฒนาหลักสูตรฝึกอบรมด้านบัวระยะสั้น/ระยะยาว	2.2 ส่งเสริมและสนับสนุนให้นักวิจัยและนักวิชาการเกษตรผลิตผลงานวิจัย งานสร้างสรรค์ หรือนวัตกรรมด้านบัวที่เพิ่มขึ้น	2.3 แสวงหาแหล่งทุนจากภายนอกมหาวิทยาลัยเพื่อสนับสนุนการดำเนินงานวิจัย งานสร้างสรรค์ หรือนวัตกรรม เพื่อความเป็นเลิศด้านบัว		
	1.3 ส่งเสริมวิชาบัวระดับให้เป็นวิชาชีพเลือกในหลักสูตร	2.4 พัฒนาและสร้างเครือข่ายความร่วมมือด้านงานวิจัย งานสร้างสรรค์ หรือนวัตกรรม เพื่อความเป็นเลิศด้านบัว กับภาครัฐ เอกชน ชุมชน และสังคม ภายในประเทศและต่างประเทศ			

ส่วนที่ 2

แผนยุทธศาสตร์การพัฒนาศาสนสถานบวรราชมงคลตะวันออก พ.ศ. 2566-2570

ยุทธศาสตร์ที่ 1 สนับสนุนการผลิตบัณฑิตนักปฏิบัติที่มีคุณภาพ

เป้าประสงค์ : เพื่อผลิตบัณฑิตนักปฏิบัติที่มีความรู้ความสามารถเฉพาะทางด้านบว

รหัส	ตัวชี้วัดเป้าประสงค์	หน่วย นับ	ค่าเป้าหมาย				
			2566	2567	2568	2569	2570
KG1.1	จำนวนรายวิชาที่สถาบันฯสนับสนุนให้เป็นแหล่งเรียนรู้ในแต่ละปีการศึกษา	รายวิชา	1	1	2	2	3

รหัส	กลยุทธ์	รหัส	ตัวชี้วัด	หน่วย นับ	เป้าหมาย					แผนงาน/โครงการ/ กิจกรรม	ผู้กำกับควบคุม	ผู้รับผิดชอบ
					66	67	68	69	70			
S1.1.1	ส่งเสริมและพัฒนานักศึกษาให้ มีประสบการณ์ทางวิชาการ หรือวิชาชีพด้านบว	S1111	จำนวนนักศึกษาที่ ได้รับประสบการณ์ ทางวิชาการหรือ วิชาชีพด้านบว	คน	20	20	20	20	20	1. กิจกรรมการเรียนการสอนในรายวิชาที่เกี่ยวข้อง	รองผู้อำนวยการฯ	นายมนัส อารีย์ นางสาวณัฐหทัย แซ่ย่าง
S1.1.2	ส่งเสริมและสนับสนุนให้ บุคลากรหรือนักวิจัยของ สถาบันฯมีส่วนร่วมในการเรียน การสอน	S1121	จำนวนบุคลากรหรือนักวิจัย ที่มีส่วนร่วมในการเรียนการสอน	คน	1	1	2	2	3	1. กิจกรรมการเรียนการสอนในรายวิชาที่เกี่ยวข้อง	รองผู้อำนวยการฯ	นายมนัส อารีย์ นางสาวณัฐหทัย แซ่ย่าง
		S1122	จำนวนรายวิชาที่ บุคลากรหรือนักวิจัย ที่ มีส่วนร่วมในการเรียน การสอน	รายวิชา	1	1	2	2	3	1. กิจกรรมการเรียนการสอนในรายวิชาที่เกี่ยวข้อง	รองผู้อำนวยการฯ	นายมนัส อารีย์ นางสาวณัฐหทัย แซ่ย่าง

ประเด็นยุทธศาสตร์ที่ 2 พัฒนางานวิจัย งานสร้างสรรค์ หรือนวัตกรรมที่มีการเผยแพร่ในระดับชาติและนานาชาติ

เป้าประสงค์ : ผลิตผลงานวิจัย งานสร้างสรรค์ หรือนวัตกรรม เพื่อความเป็นเลิศด้านบัณฑิตที่สร้างคุณค่าระดับชาติและนานาชาติ

รหัส	ตัวชี้วัดเป้าประสงค์	หน่วยนับ	ค่าเป้าหมาย				
			2566	2567	2568	2569	2570
KG 2.1	จำนวนผลงานวิจัย งานสร้างสรรค์ หรือนวัตกรรมเพื่อความเป็นเลิศด้านบัณฑิตที่สร้างคุณค่าระดับชาติหรือนานาชาติ	เรื่อง	1	1	1	1	1

รหัส	กลยุทธ์	รหัส	ตัวชี้วัด	หน่วยนับ	เป้าหมาย					แผนงาน/โครงการ/กิจกรรม	ผู้กำกับควบคุม	ผู้รับผิดชอบ
					66	67	68	69	70			
S2.1.1	ปรับปรุงพันธู์บัณฑิตจากฐานพันธู์กรรมบัณฑิตของสถาบันบัณฑิต	S2111	จำนวนลูกผสมบัณฑิตที่ผ่านการคัดเลือกในแต่ละปี	สายพันธู์	3	3	3	3	3	1. แผนการปรับปรุงพันธู์บัณฑิต	รองผู้อำนวยการฯ	นายมนัส อารีย์ นายวิทวัส ชูวงศ์ นางสาวพัชรี ศรีบุญเรือง
S2.1.2	ส่งเสริมและสนับสนุนให้นักวิจัยและนักวิชาการ เกษตรผลิตผลงานวิจัย งานสร้างสรรค์ หรือนวัตกรรมด้านบัณฑิตเพิ่มขึ้น	S2121	จำนวนผลงานวิจัย งานสร้างสรรค์ หรือนวัตกรรมที่มีการเผยแพร่ในระดับชาติหรือนานาชาติ	จำนวน	1	1	1	1	1	1. โครงการผลิตผลงานวิจัยหรืองานสร้างสรรค์ที่มีคุณภาพให้มีการเผยแพร่ระดับชาติและนานาชาติ	รองผู้อำนวยการฯ	นายมนัส อารีย์ นายวิทวัส ชูวงศ์ นายกฤตตินกานต์ ทองมา นางสาวพัชรี ศรีบุญเรือง นางสาวณัฐหทัย แซ่ยาง นางสาวจินตนา มุ่งคุณโคตร
		S2122	ผลงานที่ได้รับรางวัลระดับชาติหรือนานาชาติ	จำนวน	1	1	1	1	1	1. แผนงานการผลิตผลงานสร้างสรรค์เพื่อส่งเข้าประกวดบนเวทีระดับชาติหรือนานาชาติ	รองผู้อำนวยการฯ	นายมนัส อารีย์ นายกฤตตินกานต์ ทองมา

รหัส	กลยุทธ์	รหัส	ตัวชี้วัด	หน่วย นับ	เป้าหมาย					แผนงาน/โครงการ/ กิจกรรม	ผู้กำกับควบคุม	ผู้รับผิดชอบ
					66	67	68	69	70			
	S2.3 แสวงหาแหล่งทุนเพื่อสนับสนุนการดำเนินงานวิจัย งานสร้างสรรค์ หรือนวัตกรรม เพื่อความเป็นเลิศด้านบัณฑิต	S2.3.1 จำนวนทุนสนับสนุนการทำงานวิจัย งานสร้างสรรค์ หรือนวัตกรรม ที่ได้รับจากภายในหรือภายนอกมหาวิทยาลัย	จำนวน	1	1	1	1	1	1. แผนงานการจัดทำข้อเสนอโครงการงานวิจัยเพื่อขอรับการสนับสนุนทุนอุดหนุนการวิจัยจากภายนอกมหาวิทยาลัย	ผู้อำนวยการ	รองผู้อำนวยการฯ นายกฤตตินกานต์ ทองมา นายมนัส อารีย์	
		S2.3.2 จำนวนเงินสนับสนุนการทำงานวิจัย งานสร้างสรรค์ หรือนวัตกรรม ที่ได้รับจากภายในหรือภายนอกมหาวิทยาลัย	บาท	10,000	15,000	20,000	25,000	30,000				
	S2.4 สร้างเครือข่ายความร่วมมือด้านงานวิจัย งานสร้างสรรค์ หรือนวัตกรรม เพื่อความเป็นเลิศด้านบัณฑิต กับภาครัฐ เอกชน ชุมชน และสังคม ภายในประเทศและต่างประเทศ	S2.3.1.1 จำนวนเครือข่ายความร่วมมือทางวิชาการ ทั้งภายในประเทศหรือต่างประเทศ	จำนวน	1	1	1	1	1	1. กิจกรรมสร้างความร่วมมือทางวิชาการ 2. กิจกรรมการศึกษาดูงาน	ผู้อำนวยการ	รองผู้อำนวยการฯ นายมนัส อารีย์	

ประเด็นยุทธศาสตร์ที่ 3 สนับสนุนการให้บริการวิชาการแก่ ชุมชน และสังคม

เป้าประสงค์ : พัฒนาสถาบันบัวไปสู่แหล่งเรียนรู้ด้านบัวอย่างครบวงจร (ปลูก ดูแลรักษา แปรรูป)

รหัส	ตัวชี้วัดเป้าประสงค์	หน่วยนับ	ค่าเป้าหมาย				
			2566	2567	2568	2569	2570
KG3.1	ร้อยละความสำเร็จของการดำเนินการให้บริการวิชาการแก่ชุมชนและสังคม อย่างครบวงจร	ร้อยละ	80	85	90	95	100

รหัส	กลยุทธ์	รหัส	ตัวชี้วัด	หน่วยนับ	เป้าหมาย					แผนงาน/โครงการ/กิจกรรม	ผู้กำกับควบคุม	ผู้รับผิดชอบ
					66	67	68	69	70			
S 3.1.1	การให้บริการวิชาการแก่ชุมชนและสังคม	S3111	จำนวนผู้เข้าใช้บริการจากแหล่งเรียนรู้ด้านการเกษตรและองค์ความรู้ด้านบัว	จำนวนคน	500	600	700	800	800	1.กิจกรรมการประชาสัมพันธ์สถาบันบัวฯ 2.โครงการพัฒนาสถาบันบัวให้เป็นแหล่งเรียนรู้การเกษตรเชิงท่องเที่ยว	รองผู้อำนวยการ	นายมนัส อารีย์ นางสาวณัฐหทัย แซ่ย่าง นส.ณิชภา วรพงศ์
		S3112	ร้อยละความพึงพอใจของผู้รับบริการที่มีต่อการให้บริการ	ร้อยละ	80	80	80	80	80	1.กิจกรรมการให้บริการด้านๆต่างของสถาบัน	รองผู้อำนวยการ	รชก.แทนหัวหน้าสำนักงานฯ
		S3113	จำนวนบุคคล ชุมชน หรือหน่วยงานที่นำความรู้จากการรับบริการวิชาการไปใช้พัฒนาและเสริมสร้างความเข้มแข็งในงานหรืออาชีพของตนได้		1	1	1	1	1	1. กิจกรรมการให้บริการวิชาการ เช่น อบรมการปลูกเลี้ยงบัว การทำผลิตภัณฑ์บัวอบแห้ง การเพาะเลี้ยงเนื้อเยื่อ	รองผู้อำนวยการ	นายมนัส อารีย์ นางสาวณัฐหทัย แซ่ย่าง นส.ณิชภา วรพงศ์
		S3114	S3.1.2 จำนวนหน่วยงานที่ขอรับบริการวิชาการ	หน่วยงาน	1	1	1	1	1	1. กิจกรรมการให้บริการวิชาการ เช่น อบรมการปลูกเลี้ยงบัว การทำผลิตภัณฑ์บัวอบแห้ง การเพาะเลี้ยงเนื้อเยื่อ	รองผู้อำนวยการ	นายมนัส อารีย์ นางสาวณัฐหทัย แซ่ย่าง นส.ณิชภา วรพงศ์ นายกฤตตินกานต์ ทองมา

ประเด็นยุทธศาสตร์ที่ 4 อนุรักษ์พันธุกรรมบัวอย่างยั่งยืน

เป้าประสงค์ : เป็นแหล่งรวบรวมและเก็บรักษาพันธุกรรมบัวทั้งในประเทศและทั่วโลก

รหัส	ตัวชี้วัดเป้าประสงค์	หน่วยนับ	ค่าเป้าหมาย				
			2566	2567	2568	2569	2570
KG4.1	ร้อยละความสำเร็จในการดำเนินงานด้านการอนุรักษ์พันธุกรรมบัว	ร้อยละ	100	100	100	100	100

รหัส	กลยุทธ์	รหัส	ตัวชี้วัด	หน่วยนับ	เป้าหมาย					แผนงาน/โครงการ/กิจกรรม	ผู้กำกับควบคุม	ผู้รับผิดชอบ
					66	67	68	69	70			
S4.1.1	เก็บรักษาพันธุกรรมในธนาคารพันธุกรรม	S4111	ร้อยละความคงอยู่ของจำนวนพันธุกรรมบัวที่เก็บรักษาในธนาคารพันธุกรรม	ร้อยละ	100	100	100	100	100	1.แผนการจัดทำฐานข้อมูลพันธุกรรมบัว 2.แผนงานการปลูกและดูแลรักษาพันธุ์บัว	รองผู้อำนวยการฯ	นายมนัส อารีย์ นายวิทวัส ชวงค์ น.ส.พัชรี ศรีบุญเรือง
S4.1.2	สำรวจ รวบรวม หรือแลกเปลี่ยนพันธุกรรมบัวทั้งในประเทศและทั่วโลก	S4121	จำนวนพันธุกรรมบัวที่เพิ่มขึ้นในธนาคารพันธุกรรม	สายพันธุ์/ปี	5	5	5	5	5	1.แผนการสำรวจ รวบรวม และแลกเปลี่ยนพันธุกรรมบัวทั้งภายในประเทศและต่างประเทศ	รองผู้อำนวยการฯ	นายมนัส อารีย์ นายวิทวัส ชวงค์ น.ส.พัชรี ศรีบุญเรือง

ประเด็นยุทธศาสตร์ที่ 5 พัฒนาระบบการบริหารจัดการเพื่อมุ่งสู่การเป็นองค์กรที่มีคุณภาพ
เป้าประสงค์ : เพื่อพัฒนาการบริหารองค์กรที่มีประสิทธิภาพ และมีบุคลากรที่มีสมรรถนะสูง

รหัส	ตัวชี้วัดเป้าประสงค์	หน่วยนับ	ค่าเป้าหมาย				
			2566	2567	2568	2569	2570
KG5.1	ร้อยละความสำเร็จของการดำเนินการตามกลยุทธ์ ด้านบริหารการจัดการที่พร้อมรองรับการเปลี่ยนแปลงเพื่อการพึ่งพาตนเอง	ร้อยละ	80	80	80	80	80

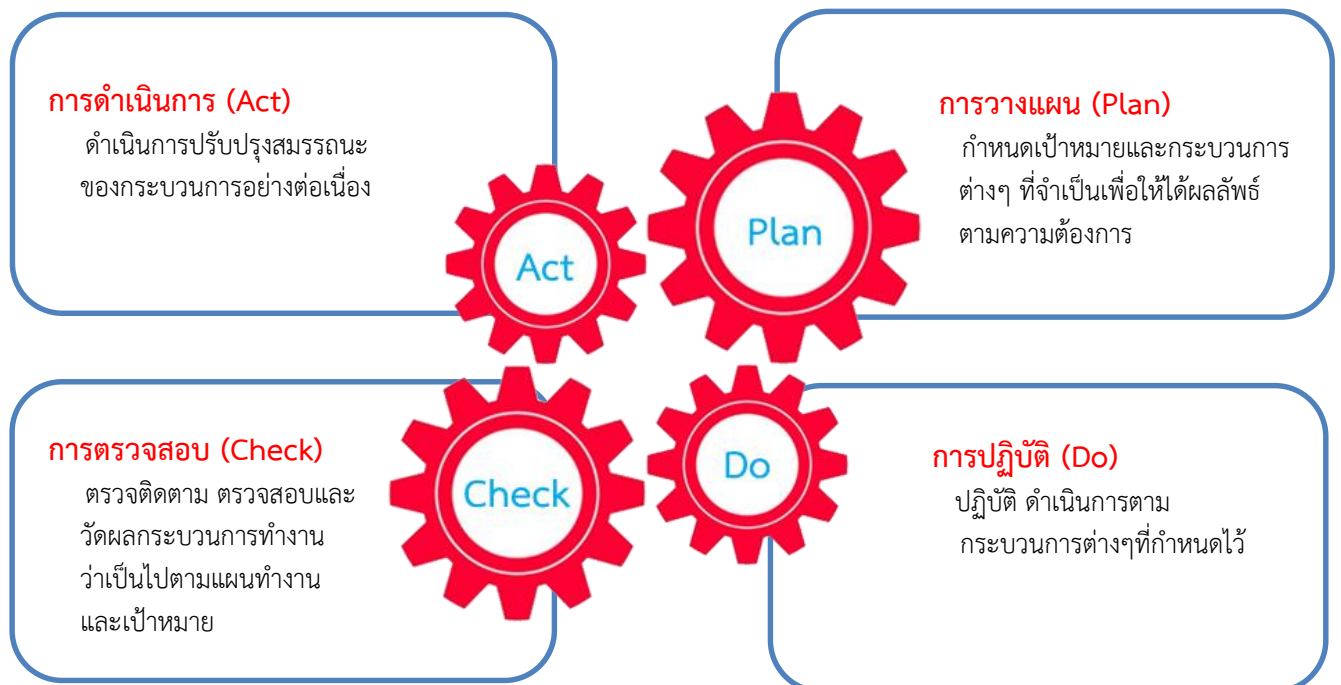
รหัส	กลยุทธ์	รหัส	ตัวชี้วัด	หน่วยนับ	เป้าหมาย					แผนงาน/โครงการ/กิจกรรม	ผู้กำกับควบคุม	ผู้รับผิดชอบ
					66	67	68	69	70			
S5.1.1	ปรับปรุงกระบวนการปฏิบัติงาน เพื่อให้เกิดความคล่องตัวและเพิ่มประสิทธิภาพในการปฏิบัติงาน	S5111	ร้อยละของกระบวนการที่มีการปรับปรุงและพัฒนาการปฏิบัติงานที่มีประสิทธิภาพและคล่องตัวมากขึ้น	ร้อยละ	10	10	10	10	10	แผนงานการปรับปรุงกระบวนการปฏิบัติงาน	รองผู้อำนวยการ	รชก.แทนหัวหน้าสำนักงานฯ
S5.1.2	ยกระดับขีดสมรรถนะของบุคลากรของสถาบันฯ	S5121	ร้อยละของบุคลากรได้รับการพัฒนาให้มีสมรรถนะสามารถตอบสนองต่อความเปลี่ยนแปลงของสถานการณ์ต่างๆ	ร้อยละ	10	10	10	10	10	1. กิจกรรมการศึกษาดูงาน/การเข้าอบรมพัฒนาทักษะวิชาชีพ	รองผู้อำนวยการ	รชก.แทนหัวหน้าสำนักงานฯ
S5.1.3	เพิ่มขีดความสามารถในการหารายได้และการบริหารทรัพย์สินให้คุ้มค่าและเกิดประโยชน์สูงสุด	S5131	จำนวนเงินรายได้จากการบริหารจัดการทรัพย์สิน	บาท						1.แผนการหารายได้ของสถาบัน	รองผู้อำนวยการ	รชก.แทนหัวหน้าสำนักงานฯ

ส่วนที่ 3

การขับเคลื่อนแผนพัฒนาสถาบันข้าราชการตวันออก พ.ศ. 2566 -2570

กลไกการแปลงแผนกลยุทธ์สู่การปฏิบัติ

กลยุทธ์ไปสู่ความสำเร็จได้ ต้องเกิดจากกระบวนการนำกลยุทธ์ไปสู่การปฏิบัติอย่างจริงจัง โดยหลังจากแผนกลยุทธ์พร้อมสู่การนำไปขับเคลื่อนแล้ว จะต้องมี การติดตามประเมินผลอย่างเป็นระบบ ซึ่งสถาบันข้าราชการตวันออกนำระบบ PDCA มาใช้ในการวางแผน การดำเนินงาน การติดตามประเมินผล และทบทวนปรับปรุงการปฏิบัติงาน



โครงสร้างของวงจร PDCA

ขั้น ตอนทั้ง 4 ขั้นตอนของวงจร PDCA ประกอบด้วย “การวางแผน” อย่างรอบคอบ เพื่อ “ การปฏิบัติ ” อย่างค่อยเป็นค่อยไป แล้วจึง “ตรวจสอบ” ผลที่เกิดขึ้น วิธีการปฏิบัติใดมีประสิทธิภาพที่สุด ก็จะจัดให้เป็นมาตรฐาน หากไม่สามารถบรรลุเป้าหมายได้ ก็ต้องมองหาวิธีการปฏิบัติใหม่หรือใช้ความพยายามให้มากขึ้นกว่าเดิม

ขั้นตอนการวางแผน (Plan)

ขั้นตอนการวางแผนครอบคลุมถึงการกำหนดกรอบหัวข้อที่ต้องการปรับปรุงเปลี่ยนแปลง ซึ่งรวมถึงการพัฒนาสิ่งใหม่ ๆ การแก้ปัญหาที่เกิดขึ้นจากการปฏิบัติงาน ฯลฯ พร้อมกับพิจารณาว่ามีความจำเป็นต้องใช้ข้อมูลใดบ้างเพื่อการปรับปรุงเปลี่ยนแปลงนั้น โดยระบุวิธีการเก็บข้อมูลให้ชัดเจน นอกจากนี้ จะต้องวิเคราะห์

ข้อมูลที่รวบรวมได้ แล้วกำหนดทางเลือกในการปรับปรุงเปลี่ยนแปลงดังกล่าวการวางแผนยังช่วยให้ เราสามารถคาดการณ์สิ่งที่เกิดขึ้นในอนาคต และช่วยลดความสูญเสียต่าง ๆ ที่อาจเกิดขึ้นได้ ทั้งในด้านบุคลากร วัสดุอุปกรณ์ ชั่วโมงการทำงาน เงิน เวลา ฯลฯ โดยสรุปแล้ว การวางแผนทำให้รับรู้สภาพปัจจุบัน พร้อมกับกำหนดสภาพที่ต้องการให้เกิดขึ้นในอนาคต ด้วยการผสานประสบการณ์ ความรู้ และทักษะอย่างลงตัว โดยทั่วไปการวางแผนมีอยู่ด้วยกัน 2 ประเภทหลัก ๆ ดังนี้

ประเภทที่ 1 การวางแผนเพื่ออนาคต เป็นการวางแผนสำหรับสิ่งที่จะเกิดขึ้นในอนาคตหรือกำลังจะเกิดขึ้น บางอย่างที่ไม่สามารถควบคุมสิ่งนั้นได้ แต่เป็นการเตรียมความพร้อมสำหรับสิ่งนั้น

ประเภทที่ 2 การวางแผนเพื่อการปรับปรุงเปลี่ยนแปลง เป็นการวางแผนเพื่อเปลี่ยนแปลงสภาพที่เกิดขึ้นในปัจจุบันเพื่อสภาพที่ดีขึ้น ซึ่งสามารถควบคุมผลที่เกิดในอนาคตได้ด้วยการเริ่มต้นเปลี่ยนแปลงตั้งแต่ปัจจุบัน

ขั้นตอนการปฏิบัติ (DO)

ขั้นตอนการปฏิบัติ คือ การลงมือปรับปรุงเปลี่ยนแปลงตามทางเลือกที่ได้กำหนดไว้ในขั้นตอนการวางแผน ในขั้นนี้ต้องตรวจสอบระหว่างการปฏิบัติด้วยว่าได้ดำเนินไปในทิศทางที่ตั้งใจ หรือไม่ พร้อมกับสื่อสารให้ผู้ที่เกี่ยวข้องรับทราบ ไม่ควรปล่อยให้ถึงวินาทีสุดท้ายเพื่อดูความคืบหน้าที่เกิดขึ้น หากเป็นการปรับปรุงในหน่วยงานผู้บริหารย่อมต้องการทราบความคืบหน้าอย่างแน่นอน เพื่อจะได้มั่นใจว่าโครงการปรับปรุงเกิดความผิดพลาดน้อยที่สุด

ขั้นตอนการตรวจสอบ (Check)

ขั้นตอนการตรวจสอบ คือ การประเมินผลที่ได้รับจากการปรับปรุงเปลี่ยนแปลง แต่ขั้นตอนนี้ มักจะถูกมองข้ามเสมอการตรวจสอบทำให้เราทราบว่า การปฏิบัติใน ขั้นที่สองสามารถบรรลุเป้าหมายหรือวัตถุประสงค์ที่ได้กำหนดไว้หรือไม่ สิ่งสำคัญก็คือ เราต้องรู้ว่า จะตรวจสอบอะไรบ้างและบ่อยครั้งแค่ไหน ข้อมูลที่ได้จากการตรวจสอบจะเป็นประโยชน์สำหรับขั้นตอนถัดไป

ขั้นตอนการดำเนินงานให้เหมาะสม (Act)

ขั้นตอนการดำเนินงานให้เหมาะสมจะพิจารณาผลที่ได้จากการตรวจสอบ ซึ่งมีอยู่ 2 กรณี คือ ผลที่เกิดขึ้นเป็นไปตามแผนที่วางไว้ หรือไม่เป็นไปตามแผนที่วางไว้ หากเป็นกรณีแรก ก็ให้นำแนวทางหรือกระบวนการปฏิบัตินั้นมาจัดทำให้เป็นมาตรฐาน พร้อมทั้งหาวิธีการที่จะปรับปรุงให้ดียิ่งขึ้นไปอีก ซึ่งอาจหมายถึงสามารถบรรลุเป้าหมายได้เร็วกว่าเดิม หรือเสียค่าใช้จ่ายน้อยกว่าเดิม หรือทำให้คุณภาพดียิ่งขึ้นก็ได้ แต่ถ้าหากเป็นกรณีที่สอง ซึ่งก็คือผลที่ได้ไม่บรรลุวัตถุประสงค์ตามแผนที่วางไว้ เราควรนำข้อมูลที่รวบรวมไว้มาวิเคราะห์ และพิจารณาว่าควรจะดำเนินการอย่างไร เช่น มองหาทางเลือกใหม่ที่นำจะเป็นไปได้ หรือใช้ความพยายามให้มากขึ้นกว่าเดิม ขอความช่วยเหลือจากผู้รู้ เปลี่ยนเป้าหมายใหม่ เป็นต้น

